

Taller de Debat EASW
**Montmeló: un
pla per a tothom**
Idees per al POUM

Ajuntament de
Montmeló

*Divendres 30 i
dissabte 31 de gener
de 2009*

**Document de
conclusions**



AJUNTAMENT DE
MONTMELÓ



European Commission



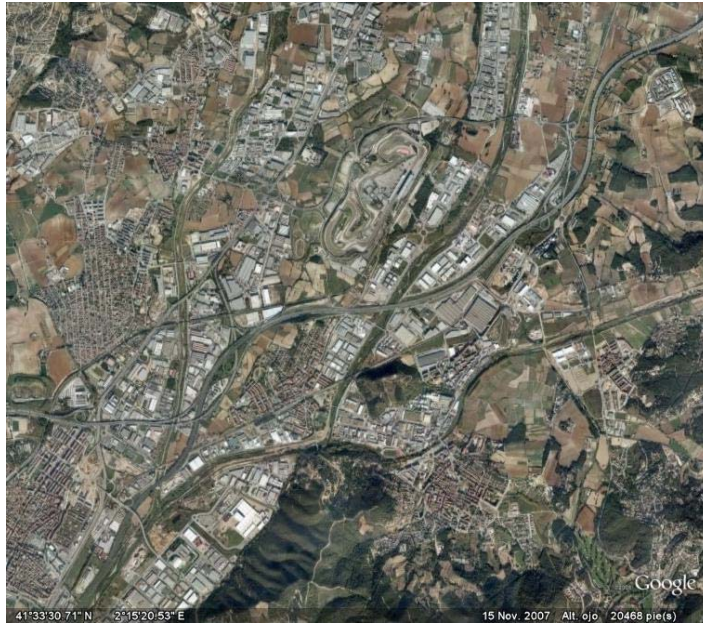
Taller de debat EASW
European Awareness Scenario Workshop

Montmeló: un pla per a tothom

Document resum del taller de debat EASW

30 i 31 de gener de 2009

Ajuntament de Montmeló



**AJUNTAMENT DE
MONTMELÓ**

Equip responsable de l'organització del taller

Monitora nacional EASW:

Isabela Velázquez Valoria (gea21)
Responsable del disseny del taller

Direcció tècnica del taller:

Carlos Verdaguer Viana-Cárdenas (gea21)
Arquitecte - urbanista

Equip de monitors EASW (gea 21):

Isabela Velázquez
Carlos Verdaguer
María Naredo
Natalia Llorente
Josefina Olza

Coordinació local (Ajuntament de Montmeló):

Pere Rodríguez
Regidor de Participació Ciutadana
Mercè Bolart
Secretària de l'alcalde

Confecció del document resum:



Montmeló: un pla per a tothom
Taller de Debat EASW

Assistents al taller

Grup 1: Polítics i administradors

Xavier Castells Boliart
Ana Ma Colín González
Jordi Comas Catarineu
Almudena Linares Quintanilla
Jordi Manils Tavío
Jesús Martínez Delicado
Josep M. Miralles Marín
Carme Palacios Manuel
Carlos Román Burgos
Carme Sala Tarrés
Isidre Sayol Manils

Grup 2: Tècnics i professionals

Anna Ballbona Puig
Jordi Bartrolí Almera
Ma Antònia Carrasco Martí
Patrícia Cuní Chaves
Mercè Gámez Ramos
Juan Antonio García Rangel
David Gesalí i Barrera
Víctor Ignacio Gómez Martínez
Jaume Monclús Juncosa
Salvador Panosa Domingo
Josep Reyes Serrano
Xavier Vilamitjana Gutiérrez
Xavier Vilà Sáiz

Grup 3: Agents econòmics

Emili Amat
Sergio Barroso Caballero
Josep Baulenas
Jordi Ciurans Serra
Rafael Fontán Carcaño

Montmeló: un pla per a tothom
Taller de Debat EASW

Mónica Llorente
José Andrés Munné Serra
Jordi Rovira Vallas
Xavier Sánchez i Ladó
Emilio Santiago Torija

Grup 4: Entitats cíviques

Luis Aliaño Román
Jaume Bosch i Valentí
Pedro Casas Jiménez
Francesc Ductuyat Puig
Carme Gambín Martínez
Sergi Palao Ruíz
Lluís María Roig i Boltà
Jordi Segura Muñoz
Sílvia Segarra Riutort
Rosa Subirá Esteve
Ramón Tarrida Cerón

Grup 5: Veïns i veïnes

Adolfo Arjona Olmedo
Óscar Baca Martín
Josep Bolart Vilaró
Dolors Cuní i Vidal
M Lluïsa Elias Sors
Jesús Pablo González
Enric Lievana Gómez
Joan Oliver Solsona
José Rodrigo Jiménez
Josep A. Sáiz Ferrer
Carles Sarrate García
Carles Andreu Serra-Roca
Jordi Segura Torrents
Quima Silva Cepeda
Albert Voltes Pedret
Vesna Vukovic Cvorovic

PRESENTACIÓ INSTITUCIONAL:	11
INTRODUCCIÓ: EL MÈTODE EASW	13
1. PRIMERA SESSIÓ: CONSTRUINT UNA VISIÓ COMUNA DEL FUTUR DE MONTMELÓ	17
1.1. Primer plenari: presentació	17
1.2 Visions de futur dels diferents grups de treball	17
1.2.1. Montmeló en el 2025 vist pels polítics i administradors	17
1.2.2. Montmeló en el 2025 vist pels tècnics i professionals.....	20
1.2.3. Montmeló en el 2025 vist pels agents econòmics.....	23
1.2.4. Montmeló en el 2025 vist per las entitats cíviques.....	26
1.2.5. Montmeló en el 2025 vist pels veïns i veïnes.....	29
2. SEGONA SESSIÓ: IDEES PER A L'ACCIÓ	33
2.1. Propostes dels Grups Temàtics	33
2.1.1. Habitatge i espais comuns	33
2.1.2. Activitat econòmica i ocupació	36
2.1.3. Equipaments i serveis.....	38
2.1.4. Mobilitat i espais públics	42
2.1.5. Medi ambient, naturalesa, aigua, energia i residus.....	45
2.2. Conclusions del taller EASW: les propostes prioritàries o les idees amb més suport dels participants	49
3. AVALUACIÓ DEL TALLER PER PART DELS PARTICIPANTS	53
4. ANNEXES	55
4.1 Qüestionari d'avaluació	55

Montmeló: un pla per a tothom
Taller de Debat EASW

PRESENTACIÓ INSTITUCIONAL

Montmeló, ciutat del motor

El nostre poble té esgotat el planejament urbanístic vigent des de fa més de 22 anys. Les propostes del PGOUM de 1985 estan pràcticament executades i només la seva previsió de creixement fins a 12.000 habitants ha quedat lluny de complir-se, per tant, la revisió del Pla d'Ordenació Urbanística Municipal és un document primordial on hem de basar el nostre desenvolupament futur.

El nou POUM incorpora els terrenys permutats amb Parets que és poden convertir per Montmeló en un aparador incomparable vers l'autopista i en una gran oportunitat per projectar una imatge rellevant del nostre poble; també contempla el projecte de soterrament i integració urbanística del ferrocarril; dóna plena resposta a la necessitat d'habitatge d'acord amb el Pla Local d'habitatge i amb la incorporació d'una de les Àrees Residencials Estratègiques impulsades pel Govern de la Generalitat; incorpora les propostes del Pla Territorial d'infraestructures que ens afecten com la variant de la carretera C17 prop el Circuit, i que recull, per fi, els accessos a la nacional i a l'autopista; també la línia orbital ferroviària entre Mataró i Sabadell que ens dota d'una nova estació a Montmeló.

Tot plegat es fa en el marc de la nova estratègia territorial europea i de les últimes normes urbanístiques aprovades per la Generalitat i l'Estat que impulsen un creixement sostenible, incorporant mesures d'estalvi energètic, l'ús d'energies renovables, la preservació d'espais naturals, així com la restauració ambiental del pas d'infraestructures o d'aquells impactes negatius de l'activitat industrial.

Inclou un seguit de documents com la Memòria Social, l'Estudi Ambiental, el Pla de Mobilitat, el Pla d'Equipaments Municipals o el Programa de Participació Ciutadana, que sens dubte ens ajudaran, en aquesta fase inicial, a prendre les millors decisions i a impulsar, estic segur, propostes innovadores.

Montmeló és el poble del Circuit. Després de 20 anys de la col·locació de la primera pedra, el Govern de la Generalitat està impulsant un nou Pla Director del Circuit per adaptar-lo a les demandes dels nous temps però també a les dels pobles de l'entorn. El nostre repte és, sens dubte, el de convertir-nos en la ciutat del Circuit, petita, per la dimensió del nostre terme municipal, però amb uns nivells de qualitat i de serveis dignes del nostre ressò internacional.

Us convido a participar en aquest nou disseny des d'una posició generosa i oberta, defensora dels interessos generals, respectuosa vers el nostre passat i sensible a la realitat present del nostre poble que tots estimem, però amb el coratge i la justa ambició d'intentar llegar als nostres descendents una ciutat de la qual es puguin sentir sempre orgullosos.

Manuel Ramal
Alcalde de Montmeló

Montmeló: un pla per a tothom
Taller de Debat EASW

INTRODUCCIÓ: EL MÈTODE EASW

Les idees que es reflecteixen en aquest document corresponen a les conclusions del Taller European Awareness Scenario Workshop (EASW), en el qual ciutadans pertanyents a tots els estaments de la ciutat de Montmeló varen debatre conjuntament sobre el repte al qual s'enfronta la ciutat en la seva recerca de la qualitat urbana i la sostenibilitat.

La metodologia EASW es va elaborar en el marc dels programes VALUE II i INNOVATION de la Direcció General XIII de la Comissió de les Comunitats Europees a partir dels treballs previs de l'Institut Danès de Tecnologia, i d'altres sistemes de participació desenvolupats a diversos països europeus, principalment Dinamarca i Holanda.

Els tallers de debat EASW constitueixen una eina molt eficaç per facilitar la participació dels diversos sectors de la ciutadania en un pla d'igualtat. Es plantegen com a objectiu fomentar la celebració de debats públics i crear instruments socials innovadors que afavoreixin una relació equilibrada entre la societat, la tecnologia i el medi ambient.

Des dels seus inicis, l'any 1995, s'han desenvolupat tallers i jornades d'acord amb aquest mètode a més de cinquanta ciutats europees amb objectius similars: com definir un futur més sostenible per a les ciutats i els

territoris amb les aportacions de tots els seus habitants.

El Taller EASW Montmeló: un pla per a tothom, al qual es refereix el present document, es va desenvolupar els dies 30 i 31 de gener de 2009 al Ajuntament de Montmeló.

Tal com es reflecteix en el mateix títol, el principal objectiu del taller era reflexionar col·lectivament sobre el nou Pla d'Ordenació Urbana de Montmeló en procés de elaboració. Aquest objectiu general es concreta en una sèrie d'objectius parcials que corresponen plenament a la filosofia del mètode participatiu emprat:

- *Conèixer l'opinió de la societat de Montmeló, en tota la seva diversitat, sobre com continuar en la definició del Pla d'Ordenació Urbana.*
- *Establir un diàleg entre persones diverses sobre el ciutat i els passos a seguir per tal que aquest sigui el més positiu possible.*
- *Avançar en la definició i concreció del desenvolupament de la ciutat en un marc de sostenibilitat: el taller de futur és un instrument més en aquest sentit.*
- *Implicar els assistents en el procés de desenvolupament posterior de les idees que s'avancen en aquest taller.*

- *Recollir la riquesa d'idees i propostes aportades pels participants, resumides i prioritzades.*

Amb la finalitat de complir aquests objectius varen ser convidades al taller més de 60 persones pertanyents a associacions ciutadanes, al sector de l'empresariat de la ciutat, altres sectors productius, ciutadans en general i representants de l'administració i els grups polítics, dividits en el següents cinc grups anomenats funcionals:

- **Polítics i administradors**
- **Tècnics i professionals**
- **Agents econòmics**
- **Associacions cíviques**
- **Veïns i veïnes**

Els assistents varen ser convidats personalment, ja que és necessari fixar un nombre limitat de participants per garantir la profunditat i l'eficàcia en els debats. L'únic criteri a l'hora de realitzar la tasca de selecció (ja que es renuncia a comptar amb les opinions d'altres molts possibles assistents, igualment valuoses), és intentar configurar un grup suficientment variat de persones que reflecteix el mapa social de la ciutat.

Les idees sobre el Pla d'Ordenació Urbana i sobre la ciutat de Montmeló en general, i també les propostes que es presenten a continuació corresponen a la visió debatuda i prioritzada per les 61 persones que assistiren finalment entre el total de les convidades.

Les dues sessions de treball conjunt, que constitueixen realment el Taller i que es reflecteixen exhaustivament en aquest document - resum, es celebraren respectivament a l'horabaixa del divendres 30 de gener y al matí del dissabte 31 de gener al Ajuntament de Montmeló.

Prèviament a la celebració del taller i coincidint amb l'aprovació del document d'Avanç del Pla i la presentació del Pla de Participació lligat al mateix, s'havien celebrat sengles sessions públiques, els dies 17 de desembre de 2008 i 16 de gener de 2009 , en les quals Sebastià Jornet, director de l'equip redactor del Pla, va explicar detalladament les línies directrius del mateix davant un ampli nombre d'assistents, molts dels quals han participat posteriorment en el taller.

La correcta aplicació de la metodologia europea durant el taller va ésser a càrrec de la monitora nacional EASW Isabel Velázquez i del director tècnic Carlos Verdaguer, qui van actuar també com monitors de sengles sessions juntament amb els restants monitores de gea 21, María Naredo, Natalia Llorente i Josefina Olza. Totes elles se s'encarregaren d'aplicar la metodologia a cada un dels grups de treball. La coordinació tècnica per part de l'ajuntament va córrer a càrrec de Pere Rodríguez, regidor de participació ciutadana i de Mercè Bolart, secretària del alcalde. L'obertura del taller en el primer plenari va ésser a càrrec també de Pere Rodríguez.

Manuel Ramal, alcalde de Montmeló, clausurà el taller un cop acabat el darrer plenari.

L'ambient de treball tant en els grups com en les sessions plenàries fou molt agradable i productiu. És important assenyalar l'entusiasme i la capacitat de treball dels assistents, tot això, sens dubte, prové tant de la riquesa de la societat civil de Montmeló com de la preocupació respecte als temes tractats i respecte al futur de la ciutat per part de tots els seus habitants.

La primera sessió de treball, a càrrec dels grups anomenats funcionals, se centrà en el disseny d'una visió de futur, a 15 anys vista, sobre la ciutat en general i el Pla d'Ordenació Urbana en particular

Després del debat del plenari, en el qual, a partir de les aportacions dels diferents grups funcionals, es tractà de perfilar un marc general en positiu i en negatiu, es proposaren una sèrie de temes prioritaris per als quals es va demanar als assistents que elaboressin propostes concretes en la segona sessió de treball:

- 1. Habitatge i espais comuns**
- 2. Activitat econòmica i ocupació**
- 3. Equipaments i serveis**
- 4. Mobilitat i espais públics**
- 5. Medi ambient: naturalesa, aigua, energia i residus**

Cada grup de treball va fer aportació de nombroses idees i propostes en el sentit de millorar la situació actual, algunes d'elles coincidents entre els diversos grups. Com a colofó del taller, en el darrer plenari el conjunt d'assistents va elegir mitjançant votació les quatre idees considerades com a prioritàries de cara a un Pla d'acció. Són aquestes idees les que es presenten en la secció final d'aquest document a manera de conclusió del taller.

El document de conclusions que s'exposa a continuació intenta resumir l'abundància d'idees i propostes que sorgiren en el taller, malgrat que sigui impossible reflectir tota la riquesa i la creativitat del seu ambient.

Finalment, el que és més important, agrair a tots els assistents la seva energia i experiència posada a disposició de la comunitat amb una generositat lloable.

Esperem que els resultats d'aquesta reflexió col·lectiva siguin molts en els mesos vinents i que les experiències de participació puguin repetir-se en el futur i incorporar-se als processos reglats de planejament per, entre tots, millorar l'entorn i la vida a la ciutat tant per als residents com per als visitants.

Montmeló: un pla per a tothom
Taller de Debat EASW

1. PRIMERA SESSIÓ: CONSTRUINT UNA VISIÓ COMUNA DEL FUTUR DE MONTMELÓ

1.1. Primer plenari: presentació

Tenint en compte que amb anterioritat al taller s'havien celebrat dues sessions de presentació pública de les línies generals del Pla d'Ordenació Urbana de Montmeló, difoses igualment a través d'un fulletó elaborat per l'Ajuntament, no es va considerar necessari allargar innecessàriament amb una nova presentació el primer dels plenaris, celebrat la tarda del divendres 30 de gener.

Per altra banda, tal com es va explicar en aquesta primera sessió plenària, la metodologia utilitzada no requeria un coneixement detallat del pla, doncs el principal objectiu del taller era identificar els desitjos i necessitats dels veïns en relació amb el futur de la seva ciutat.

1.2 Visions de futur dels diferents grups de treball

Després de la breu presentació en el plenari, els cinc grups funcionals: polítics i administradors, tècnics i professionals, agents econòmics, associacions cíviques i veïns i veïnes, elaboraren una visió positiva o desitjable i una altra de negativa o no

desitjable de Montmeló en una data propera al 2025. Aquests escenaris, resumits i comentats pels monitors de cada grup, s'exposen a continuació.

Cal assenyalar que la informació aquí plasmada és la que van recollir, amb la major fidelitat possible, durant el desenvolupament dels tallers els respectius monitors, que s'han encarregat d'elaborar-ne els resums següents i d'ordenar la informació recollida per fer-la més operativa.

1.2.1. Montmeló en el 2025 vist pels polítics i administradors

Participants:

Xavier Castells Boliart
Ana Ma Colín González
Jordi Comas Catarineu
Almudena Linares Quintanilla
Jordi Manils Tavío
Jesús Martínez Delicado
Josep M. Miralles Marín
Carme Palacios Manuel
Carlos Román Burgos
Carme Sala Tarrés
Isidre Sayol Manils

Monitora: Natàlia Llorente Nosti

Observacions de la monitora sobre el desenvolupament del taller:

Montmeló: un pla per a tothom

Construint una visió de futur: escenaris dels grups de treball

L'ambient del grup va ser de distensió, i al transcurs del treball va quedar patent, donada la trajectòria dels participants, la facilitat a l'hora d'exposar les seves idees i opinions davant diverses audiències. Els dissensos en referència a les visions de futur no van ser en cap cas l'aspecte més destacat d'aquest grup de treball.

Escenari positiu:

Idees exposades pels membres del grup i debatudes en comú:

- **Urbanisme i zones verdes**
 - Una bona ordenació dels espais verds i la rehabilitació de tots els edificis antics amb criteris d'adaptació a les persones grans, etc., afavoreixen la cohesió social.
 - Els espais verds són funcionals, el seu manteniment és el correcte i estan adequats al medi natural (espècies autòctones).
 - El riu Congost s'ha recuperat ambientalment i social i la gent en pot gaudir; i també del Turó de les Tres Creus.
- **Mobilitat i accessibilitat**
 - Prevalen els vianants sobre la resta i per tal d'això, hi ha un cinturó (o anella) per als vehicles.
 - Al centre hi ha carrers d'accés restringit per als vehicles.
 - Hi ha espais específics per a altres modes de transport: bicis, segway, patinet...
 - L'accessibilitat per a discapacitats és total.
 - Gaudim d'un bon transport públic, tant intern com a extern:
 - Bona connexió amb la via fèrria orbital (Mataró - Vilanova)

- Nova estació de tren amb servei de llançadora cap al casc antic
- Connexió amb l'AP-7
- Tram Robert de l'AP-7 per a accedir al Circuit des del Poble.
- L'antiga via fèrria ja no és una barrera que trenca Montmeló en dos, i els dos costats estan ben connectats i integrats.

- **Conciliació econòmica i social**

- Hi ha un bon equilibri entre les diverses activitats:
 - Zones verdes i zones grises
 - Equipaments varis: residències, centres de dia, institut, escola, centres d'ensenyament, culturals, sanitaris, esportius.
- Hi ha una adequada integració entre els punts calents d'activitat econòmica i els habitatges.
- Les indústries cèntriques s'han reconvertit:
 - No són contaminants
 - Són compatibles amb el benestar social
 - S'han afegit noves tipologies d'activitat econòmica respectuoses, com ara l'àrea del coneixement.
- Conciliació i autoproveïment de les diverses activitats i sectors socials.
- El comerç és molt actiu i de proximitat – física i social-; al Poble es pot comprar de tot.

- **Equipaments**

- Els equipaments estan d'acord amb la població existent i creixent.
- Els equipaments públics són eficients en quant a l'ús dels recursos naturals: energia, aigua...

Montmeló: un pla per a tothom

Construint una visió de futur: escenaris dels grups de treball

- Hi ha un complex esportiu que centralitza totes les activitats, es manté l'antiga xarxa d'instal·lacions esportives i s'ha ampliat el nombre d'esports i de serveis.

Síntesi de la visió positiva presentada pel grup al primer plenari:

- **Integració urbanística i social:**
 - Hi ha integració entre l'urbanisme *antic* i el modern.
 - L'activitat econòmica és idònia i es reflexa bé en la qualitat i quantitat dels habitatges.
 - Hi ha espais de convivència.
 - La rehabilitació de les zones antigues és total.
 - El poble està integrat amb el Circuit (plataforma AP-7)
- **Mobilitat sostenible, tant interna com externa, gràcies a:**
 - La pacificació del nucli urbà.
 - El carril bici i de patinet
 - L'anella de Montmeló.
 - La nova estació de tren.
 - La connexió amb l'AP-7.
- **Accessibilitat universal**
- **Qualitat ambiental:**
 - Els espais verds són:
 - Funcionals
 - Ben dissenyats i planificats
 - De vegetació autòctona
 - Mantinguts adequadament
 - El riu ha recuperat el seu ús social i lúdic.

- Abunden els camins verds i els passeigs.

• **Equipaments:**

- Són adequats per a totes les necessitats i tenen en compte el creixement poblacional.
- Són eficients i sostenibles.

Escenari negatiu:

Idees exposades pels membres del grup i debatudes en comú:

- Massificació.
- Brutícia.
- Barris marginals => segregació.
- Els equipaments públics són insuficients i/o estan degradats.
- Sorolls/contaminació acústica; i de l'aigua i de l'aire.
- Conflictes de convivència i incivisme.
- Zero implicació ciutadana a la gestió pública.
- La planificació del soterrament de les vies que es va fer fa uns anys, va ser molt deficient i, en conseqüència, l'actuació va resultar desastrosa.
- Terribles problemes de mobilitat: els cotxes són *els reis*.
- El riu Congost és una clavaguera irrecuperable
- La convivència entre el sector econòmic i la població és molt conflictiva.
- Estancament econòmic.
- Territori trencat per les infraestructures.

Síntesi de la visió negativa presentada pel grup al primer plenari:

- **Economia i urbanisme:**

- És patent la massificació urbanística i social.
- Hi ha estancament econòmic.

• **Convivència:**

- La segregació social és acusada.
- La implicació ciutadana a la gestió pública és nul·la.

• **Medi ambient:**

- La qualitat ambiental del municipi és deficient: la brutícia és abundant, la contaminació acústica generalitzada, l'aigua dolenta, l'aire contaminat...

• **Equipaments:**

- Els equipaments són deficientes i estan degradats.
- L'abandonament del Circuit n'és un fet.

• **Mobilitat:**

- El territori està trencat per les infraestructures.
- La preeminència dels cotxes sobre els altres medis de transport és total.

1.2.2. Montmeló en el 2025 vist pels tècnics i professionals

Participants:

Anna Ballbona Puig

Jordi Bartrolí Almera

Ma Antònia Carrasco Martí

Patrícia Cuní Chaves

Mercè Gámez Ramos

Juan Antonio García Rangel

David Gesalí i Barrera

Víctor Ignacio Gómez Martínez

Jaume Monclús Juncosa

Salvador Panosa Domingo

Josep Reyes Serrano

Xavier Vilamitjana Gutiérrez

Xavier Vilà Sáiz

Monitora: *María Naredo Molero*

Observacions de la monitora sobre el desenvolupament del taller:

En general, va destacar el consens de les persones integrants del grup quant al model de municipi desitjat i no desitjat. Els trets fonamentals de l'entorn de com el grup va decidir articular els escenaris positius i negatius van anar: l'equilibri de creixement i de tipologies constructives; el manteniment de la identitat de poble enfront de la ciutat dormitori; l'aprofitament local de la proximitat del circuit o la cura i profit de l'entorn natural... Algunes qüestions, com el tipus d'interconnexió amb els municipis veïns, o les necessitats en matèria d'equipaments van suscitar debat.

Escenari positiu:

Idees exposades pels membres del grup i debatudes en comú:

• **Urbanisme**

- Existeix un bon equilibri entre la zona residencial, els equipaments i les zones verdes.
- Montmeló és un municipi equilibrat en el qual coexisteixen diverses tipologies constructives (pisos en altura, cases baixes). S'ha trobat l'equilibri entre la ciutat jardí i les promocions de pisos.

- El seu creixement urbanístic ha anat d'acord amb la grandària del seu terme municipal. No s'ha crescut a l'excés.
- Es manté la identitat de poble.
- S'ha consolidat una gran qualitat constructiva.
- No som un poble de *casetes*
- Existeix una bona *convivència* entre la zona residencial i els usos industrials presents en el municipi.
- No es veuen cables. Existeix una galeria que canalitza els diferents serveis (llum, gas, aigua...) el que permet que el pressupost que abans estava destinat a obrir i tancar voreres davant cada avaria, es destini ara al manteniment de zones verdes o a la policia local.
- El patrimoni arquitectònic ha estat preservat. Un exemple és l'Escorxador, que ara és un equipament cultural.
- S'ha rehabilitat l'arquitectura tradicional, i es destina també a habitatges, no només a equipaments.
- La zona industrial, abans dispersa, s'ha ordenat i agrupat en un ?parc industrial? on estan totes les naus juntes.
- S'ha pacificat el centre urbà: no hi ha cotxes, ni sorolls?
- S'ha *sectoritzat* el municipi. Ara no estan barrejades les zones d'oci, comerç, amb les d'habitatge, amb el que s'eviten molèsties i sorolls.
- S'ha reduït al mínim l'impacte del límit del municipi amb l'autopista. L'espai urbà està separat de les infraestructures.
- S'ha preservat la memòria del municipi (arquitectònica, ecològica, cultural...)

• Equipaments

- En el municipi existeixen equipaments ben dimensionats i adequats a les necessitats de la població.
- S'han construït equipaments que fomenten la relació social.
- S'han millorat i diversificat els equipaments esportius.
- Existeixen equipaments culturals.

• Transport

- Montmeló és un poble ben comunicat amb el seu entorn.
- S'ha assolit expulsar tangencialment la circulació.
- La gent considera que la millor forma de transport és a peu.
- En l'interior del municipi no es veuen cotxes.
- S'ha calmat el tràfic.
- Hi ha bones connexions entre els diferents barris o zones del municipi.
- S'ha resolt el problema dels aparcaments. Existeix una interrelació i bona connexió amb els municipis veïns, amb els quals conforma una xarxa.
- Un anell exterior, que circumda el municipi, ha permès buidar de cotxes el centre

• Relació amb el Circuit

- Ara no es pensa en el Circuit de carreres com l'únic o el principal recurs del poble. S'ha diversificat l'activitat.
- Superposició del teixit urbà amb el Circuit
- El Circuit és vist com un valor afegit.
- Es veu possible un futur sense el Circuit.

- **Agricultura i recursos naturals**

- L'espai agrícola que quedava en 2008 es manté i s'aprofita.
- La illa verda segueix sent verda.
- Els recursos naturals del terme municipal es cuiden i aprofiten com un valor.
- Es treu partit al mitjà natural que envolta el municipi (passejos fluvials; camins a la muntanyeta...)

- **Activitat econòmica i població**

- Un municipi amb activitat comercial i espais públics vius.
- La població jove és majoria. La gent jove que es va a marxar ara pot viure en el poble. Hi ha oportunitats.
- Existeix un comerç viu. No es depèn de fora.

Síntesi de la visió positiva presentada pel grup al primer plenari:

- Equilibri de **tipologies constructives** que permetin mantenir la identitat de poble.
- El municipi ha **superat les barreres** creades per les **infraestructures**.
- S'ha recuperat i posat en valor el **patrimoni natural** del terme municipal (rius, Muntanyeta..).
- Existeix una **alta qualitat urbanitzadora**, que es reflecteix, per exemple, en l'eliminació del cablejat. A través d'una galeria comuna, es canalitzen tots els subministraments.

- S'han construït **equipaments** dimensionats a les necessitats de la població.

Escenari negatiu:

Idees exposades pels membres del grup i debatudes en comú:

- **Urbanisme**

- S'ha perdut l'equilibri entre la ciutat jardí i les urbanitzacions de pisos.
- El projecte de municipi ha superat les seves possibilitats territorials.
- L'estructura de poble s'ha destruït, degut en part a la massificació i a l'impacte de la circulació de cotxes, el que crea un caos circulatori constant.
- S'han creat guetos.
- Montmeló s'ha convertit en *Las Vegas*: un poble desordenat, la zona lúdica del qual ha envaït a la resta del municipi.
- S'ha construït a l'excés i no s'han creat equipaments suficients per a la població.
- No hi ha places perquè es trobi la gent gran.
- Montmeló ha urbanitzat tot el seu territori disponible. S'ha hipotecat de cara al futur.
- No existeixen zones verdes, ni equipaments d'oci.
- S'ha acabat amb els passejos arbrats del municipi.
- Les infraestructures que envolten el poble s'han consolidat com barreres amb gran impacte per a la població.
- **Transport**
- Un poble desconnectat dels municipis veïns.

- El mitjà de transport habitual en el poble és el cotxe privat (existeixen embussos, soroll, ...)
- **Activitat econòmica i població**
- Ciutat dormitori: la gent ja no treballa a Montmeló.
- La població jove ha hagut de deixar el poble davant la falta d'alternatives
- **Altres**
- S'ha degradat l'entorn natural. Els passejos fluvials ja no s'utilitzen.
- No s'aprofiten les possibilitats de l'entorn natural.
- El circuit no aporta cap benefici al poble. No existeix relació entre el municipi i el circuit.
- La població ha perdut el civisme.
- El dipòsit d'aigua ha quedat obsolet i no s'ha plantejat cap alternativa.

Síntesi de la visió negativa presentada pel grup al segon plenari:

- **El poble es va orientar exclusivament al circuit** i després de la crisi de la Fórmula 1 s'ha quedat sense activitat, ni comerç.
- **Ciutat dormitori:** s'ha perdut la identitat de poble.
- S'ha produït una **crisi de les infraestructures**. No s'ha aconseguit una interrelació entre les comunicacions internes i externes. Ara existeixen moltes infraestructures però poc útils.
- **Massificació constructiva.** S'ha construït sense control: falten equipaments suficients per a la població i s'han creat guetos.

- La massificació ha portat **caos circulatori i soroll**.

1.2.3. Montmeló en el 2025 vist pels agents econòmics

Participants

Emili Amat

Sergio Barroso Caballero

Josep Baulenas

Jordi Ciurans Serra

Rafael Fontán Carcaño

Mónica Llorente

José Andrés Munné Serra

Jordi Rovira Vallas

Xavier Sánchez i Ladó

Emilio Santiago Torija

Monitora: *Josefina Olza*

Observacions de la monitora sobre el desenvolupament del taller:

El taller es va desenvolupar en un ambient relaxat, es va generar un interessant debat sobre el paper dels agents econòmics en la transformació urbanística i social del municipi. Va costar alguna cosa realitzar l'exercici d'imaginar el futur tant en positiu com en negatiu però, finalment, el grup va aconseguir elaborar ambdues visions, encara que en moltes ocasions les idees es van formular més com demandes i reivindicacions que com aspiracions d'un futur a aconseguir.

Escenari positiu:

Idees exposades pels membres del grup de forma individual i debatudes en comú:

- **Activitats econòmiques**

- Es potencia la implantació d'indústria petita i mitjana.
- Es potencia l'activitat del petit comerç per a revitalitzar el poble.
- Centres comercials i oferta d'activitats per a oci i entreteniment.
- S'ha ampliat oferta d'oci, però lluny del centre urbà.
- Implantació d'usos compatibles amb les activitats industrials existents, enfront del desenvolupament de centres comercials.
- S'aprofita millor l'impacte del Circuit per a potenciar als agents econòmics comarcals.
- La gran indústria es reconverteix en mitjana i petita indústria.
- Es promou la indústria sostenible.

- **Mobilitat i accessibilitat**

- S'han desenvolupat importants comunicacions i infraestructures per a facilitar la mobilitat.
- Grans millores en ponts i carreteres: La Roca, Montmeló, CIV (Concentració Industrial Vallesana).
- Hi ha connexió directa amb l'autopista (AP7)
- Continuïtat cinturó i accessos a l'autopista.
- El Circuit i el poble estan connectats urbanísticament i s'han ampliat serveis.

- **Ordenació urbana, usos i activitats**

- Hi ha continuïtat urbana, cuidant l'estètica, en tot el municipi.

- S'han ampliat els carrers i voreres i s'ha referenciat la ubicació de polígons.
- Assentament residencial i industrial segregats.
- S'ha recuperat el riu (juntament amb la flora i fauna) i s'ha integrat en la ciutat mitjançant la creació de passarel·les per a creuar-lo i corriols per als vianants i carril bici.
- Adequació i manteniment de parcs i jardins.
- Un poble millor ordenat i més homogeni.

- **Infraestructures i dotacions**

- S'ha creat una Central de Recepció de Mercaderies, aprofitant l'existència del ferrocarril i el teixit industrial existent,
- S'ha creat un Viver d'Empreses i compte amb un Centre de Formació Professional -per a cobrir les necessitats de les empreses- sobre la base d'una col·laboració pública -privada.
- S'han produït millores en l'aprofitament del Circuit per a crear un Recinte Firal, lligat a l'expansió industrial.
- S'han creat rondes de circumval·lació per a evitar el tràfic pel centre urbà.
- Han millorat les instal·lacions de sistemes de cablejat (fibra òptica) i facilitat les comunicacions.
- S'han creat pàrquings dissuasoris, propers a les estacions a les quals arriba la gent i llançadores des d'aquestes fins als polígons industrials.
- També aparcaments dissuasoris per a vehicles pesats.
- Han millorat les infraestructures de l'aigua.
- S'han soterrat les vies.

Montmeló: un pla per a tothom

Construint una visió de futur: escenaris dels grups de treball

- S'han ampliat les zones per als vianants dintre de l'Eix La Quintana ? ronda de l'Autopista.

• Vida social i cultural

- Gran oferta d'equipaments socials per a la joventut, entre ells, tota classe d'esports, equipaments per a impulsar i afavorir el civisme. Relació social en tots els nivells
- Habitatges assequibles per a tots els fills del poble.

Resum de la visió positiva presentada pel grup al plenari:

- Montmeló amb **importants infraestructures** i comunicacions òptimes.
- **Bona comunicació/connexió** del poble i polígons industrials, amb llançadores als polígons i pàrquings dissuasoris per a cotxes i camions.
- Àmplia **oferta d'equipaments** socials, culturals i d'oci.
- **Viver d'empreses i Centre de Formació Professional.**
- **Aprofitament òptim del Circuit** i major promoció de Montmeló.

Escenari negatiu:

Idees exposades pels membres del grup i debatudes en comú:

- **Creixement urbà expansiu i desordenat**

- Montmeló s'ha convertit en una ciutat dormitori.
- Excés d'oferta d'habitatge (oferta fictícia) en relació amb població, conseqüència de l'especulació.
- S'han creat molts habitatges, però el creixement econòmic s'ha frenat perquè està en fase de transformació.
- Deficient ordenació d'usos i assentaments residencials i industrials.
- Guetos industrials.
- Vegetació que envaeix l'espai públic.
- Enllumenat públic deficient.
- Montmeló, una ciutat feta a salts, a trossos.

• Deterioració urbanística

- Degradació urbanística i zones d'habitatges degradats.
- Montmeló molt deteriorat, paviment precari, brutícia en conjunt, serveis d'instal·lacions deteriorats i dolentes comunicacions.
- Un poble afectat encara per una important contaminació acústica i atmosfèrica.

• Activitat econòmica

- Se segueix mantenint la indústria pesada i contaminant.
- Deficients canals de comunicació i interacció entre el Circuit i l'Ajuntament i deficient comunicació física
- Més trànsit.
- Menys comerços.
- No hi ha activitat al carrer.

Síntesi de la visió negativa presentada pel grup al plenari:

- Montmeló, una ciutat dormitori.
- Amb indústria contaminant.
- Una ciutat barrejada i desordenada.
- Desaparició del petit comerç.
- Montmeló, una ciutat dura.

1.2.4. Montmeló en el 2025 vist per las entitats cíviques

Participants:

Luis Aliaño Román

Jaume Bosch i Valentí

Pedro Casas Jiménez

Francesc Ductuyat Puig

Carme Gambín Martínez

Sergi Palao Ruíz

Lluís María Roig i Boltà

Jordi Segura Muñoz

Sílvia Segarra Riutort

Rosa Subirà Esteve

Ramón Tarrida Cerón

Monitora: *Isabela Velázquez Valoria*

Observacions de la monitora sobre el desenvolupament del taller:

La sessió es va caracteritzar per la intensitat i implicació dels assistents, pertanyents a diverses de les associacions cíviques de Montmeló. L'ambient de treball va ser cooperador i les suggeridores imatges creades per diversos dels participants van provocar una interessant discussió sobre el futur del poble, malgrat el nombre un poc alt de participants.

Escenari positiu:

Visions de futur dels diferents grups de treball

• **Creixement**

- El poble ha crescut i s'ha dotat dels equipaments i serveis necessaris per a la nova població: per exemple, un hospital comarcal, que dona servei també als pobles contigus i complementa el servei del CAP.
- El ritme de creixement ha estat pausat amb un estricte control de les obres per a no impactar molt negativament en la vida del poble.
- Creixement controlat i progrés planificat per fases, adaptat a les necessitats de la població.

• **Entorn natural i rural**

- S'ha conservat i millorat l'espai natural (riu, muntanyeta, boscos..). S'ha seguit l'exemple de recuperació del mitjà natural de Santa Coloma.
- S'han recuperat les zones rurals com zones verdes i pulmó de la ciutat.

• **Medi ambient i sostenibilitat**

- S'han construït dipòsits per a reutilitzar l'aigua i millorar la seva gestió.
- Les energies renovables s'han estès en tots els sectors, particularment en la construcció dels nous habitatges planificades.
- Sostenibilitat i qualitat de vida són els dos eixos estratègics de les intervencions a realitzar en el poble.
- El nou poble conserva el millor del Montmeló d'abans: tranquil·litat, naturalesa, banyar-se en el riu, l'agricultura i els horts als afores

- **Circuit**
 - S'ha recuperat per al poble l'entorn del Circuit, que ja no és una zona privada i desconnectada. S'ha recuperat la vegetació d'un dels llocs més importants des del punt de vista ambiental del municipi.
 - **Soterrament**
 - El soterrament del ferrocarril ha fet possible un eix verd i un espai per als vianants ampli on se celebra el mercat setmanal, les festes i molts altres esdeveniments. S'ha convertit en el veritable centre del poble.
 - **Equipaments**
 - Els equipaments es distribuïen de forma equilibrada pel poble i els seus barris.
 - Hi ha bons serveis.
 - Es gestionen intel·ligentment els equipaments i els espais públics, per exemple utilitzant els espais esportius escolars per a la comunitat.
 - S'han creat espais per a joves, per a nens, per a persones grans ben dissenyats situats i mantinguts. Hi ha cistelles de bàsquet i petits camps de joc i esport en tots els barris.
 - **Habitatge**
 - Existeix una oferta d'habitatge de lloguer accessible (200 Euros).
 - Les plantes baixes dels habitatges s'utilitzen al 50% per a comerç o activitat econòmica o per a habitatges
- per a aquells que ho necessiten (tutelades, discapacitats,?).
- Es manté el perfil del poble amb blocs d'habitatge de mitjana alçada com ara.
 - S'han construït habitatges adequats per als joves i per a les persones grans.
 - El parc d'habitatges es millora, per exemple, instal·lant ascensors
- **Espais públics.**
 - Els espais públics estan plantejats des del sentit comú, la facilitat de manteniment i l'acceptació de la gent: hi ha places a ponent per a hivern i zones ombrejades per a l'estiu.
 - S'impulsen les iniciatives de la gent de Montmeló, i es potencien iniciatives comunitàries com la Festa Major.
 - S'ha aconseguit crear comunitat.
- **Mobilitat**
 - Es facilita la mobilitat a peu: s'ha aconseguit un poble sense voreres, de carrers de paviment continu en la zona central del poble, amb vianants i bicis que tenen prioritat en el centre.
 - Els nens i nenes poden anar sols al col·legi o jugar en el carrer sense perill.
 - Els itineraris per als vianants i per a bicis no es redueixen al centre: connecten també els barris entre si.
 - Àrees àmplies en el centre i els barris amb accessibilitat limitada per al cotxe. Aparcaments de cotxes en punts perifèriques i de bicis a tot arreu.
 - Compte amb una bona entrada i no està acorralat per les extensions dels pobles del costat.

- **Economia i desenvolupament local**

- S'ha creat una potent activitat econòmica relacionada amb el poble i els seus valors: món rural, naturalesa, agricultura de qualitat, facilitats per a les persones grans.

- **Identitat**

- Segueix sent un poble amb una forta identitat pròpia. Es recuperen les fites que rememoren el passat i es creen nous: fonts, monuments, estàtues,?

Síntesi de la visió positiva presentada pel grup al primer plenari:

- **Mobilitat sostenible;** Prioritat al vianant, disseny de carrers per als vianants sense barreres, aparcaments perifèrics, espai públic de qualitat, possibilitat de anar en bici pel poble...
- **Un poble que ha crescut bé,** ajustat al ritme de creixement i a les necessitats, amb els equipaments necessaris i els serveis planificats.
- **El entorn natural ha estat clarament millorat** (els rius i torrents, muntanyeta, espais naturals, itineraris a la naturalesa,..) incloent el Circuit i el seu entorn, de gran qualitat natural.
- **Se ha aconseguit el repte de la sostenibilitat:** energies renovables, gestió de l'aigua, materials ecològics i disseny amb el clima.
- **Montmeló ha conservat els seus signes d'identitat** com a poble i ha recuperat la seva memòria històrica.

Escenari negatiu:

Idees exposades pels membres del grup i debatudes en comú:

- **Urbanisme**

- El Circuit d'Alta Velocitat segueix tan autista com fins al moment respecte del poble, amb espais d'ús exclusiu privat que només s'utilitzen un nombre limitat de dies a l'any.
- S'ha produït un creixement incontrolat, que ha augmentat molt la població i ha creat guetos.
- El ritme de creixement ha desbordat les necessitats i les demandes del poble. - No hi ha serveis per a atendre a la nova població.
- Les obres s'ha realitzat sense control ni planificació, de bon tros impacte sobre la població patidora.
- El nou Montmeló s'ha convertit en un barri dormitori de Barcelona. Els creixements han definit pràcticament un continu urbà que inclou el poble.
- Les infraestructures perimetrals, producte de plans pensats des de Barcelona, acorralen i trosseguen el territori.
- Es manté la descoordinació comarcal, que crea discontinuïtat i solapaments en la comarca.
- El soterrament del ferrocarril ha creat un projecte negatiu per al poble.
- S'ha incrementat molt el tràfic, 1.800 cotxes circulen pertot arreu, amb un tràfic que defineix la vida en el poble.
- La vida quotidiana està caracteritzada per l'individualisme i la falta de relació entre la ciutadania.
-

Síntesi de la visió negativa presentada pel grup al segon plenari:

- **Un territori trossejat** per la xarxa d'infraestructures pensades des de Barcelona i per a Barcelona.

- El poble s'ha convertit en un **barri dormitori de Barcelona** com a conseqüència del creixement incontrolat de Montmeló o de la seva comarca fins a ser gairebé un continu urbà.

- **El Soterrament** de RENFE substitueix la barrera de les vies per una **via ràpida de tràfic**.

- **Dispersió urbanística:** Montmeló gairebé desapareix davant l'assetjament urbanístic dels pobles i xarxes del voltant, que creixen sense cap tipus de planificació conjunta.

- **El Circuit roman autista** respecte del poble, tal qual està ara o s'abandona.

1.2.5. Montmeló en el 2025 vist pels veïns i veïnes

Participants:

Adolfo Arjona Olmedo
Óscar Baca Martín
Josep Bolart Vilaró
Dolors Cuní i Vidal
M Lluïsa Elías Sors
Jesús Pablo González
Enric Liévana Gómez
Joan Oliver Solsona
José Rodrigo Jiménez
Josep A. Sáiz Ferrer
Carles Sarrate García
Carles Andreu Serra-Roca
Jordi Segura Torrents

Quima Silva Cepeda

Albert Voltes Pedret

Vesna Vukovic Cvorovic

Monitor: *Carlos Verdaguer Viana-Cárdenas*

Observacions del monitor sobre el desenvolupament del taller:

A pesar de ser un grup molt nombrós i heterogeni, en el qual es donaven postures inicials divergents, el debat es va produir de forma molt fluida i ordenada i es va arribar amb gran facilitat a la identificació de les àrees de consens entorn de diversos temes clau: els pros i els contres del creixement i la necessitat que aquest es produeixi de forma equilibrada, la necessitat de connexió amb l'entorn, els riscos de pèrdua d'identitat del poble i el paper que ha de complir el circuit en el futur, entre uns altres.

Escenari positiu:

Idees exposades pels membres del grup i debatudes en comú:

- **Creixement**
 - S'ha produït un creixement equilibrat i ben diversificat, amb una adequada barreja d'usos i activitats: habitatge, zones verdes, equipament, instal·lacions d'oci, infraestructures...
 - S'han reconegut els límits al creixement i s'ha definit un sostre raonable.
 - S'ha reutilitzat i revitalitzat el sòl industrial obsolet, eradicant les indústries contaminants.

- **Paper del Circuit**
 - S'ha creat una oferta d'oci interessant i atractiva.
 - S'ha aprofitat el Circuit en benefici del poble, integrant-lo dintre de l'oferta d'oci diversificada.
 - El Circuit, de futur cada vegada més dubtós, ha deixat de ser l'eix de la vida del poble.
 - **Equipaments i vida cultural**
 - S'ha consolidat un ampli eix esportiu i cultural que va lligant els equipaments urbans (piscina, camp de futbol, torreta, Escorxador, poliesportiu, Biblioteca), integrant en el mateix els sòls alliberats pel soterrament
 - S'ha aconseguit una bona distribució de l'oferta d'equipaments, amb un nivell adequat de descentralització
 - Ha florit la vida cultural del poble, i s'ha incrementat i s'ha consolidat el nombre d'associacions cíviques i culturals.
 - **Comerç**
 - Se ha potenciat un comerç local ben integrat al teixit del poble.
 - **Connexió amb l'entorn**
 - S'ha aconseguit un poble obert cap a l'entorn i ben integrat en els espais naturals.
 - S'ha creat un passeig fluvial, pensat per a vianants i bicicletes, que uneix el poble amb el mar, seguint el model de Montcada.
 - El poble s'ha obert cap al riu i cap al Parc de les Tres Creus, que s'ha consolidat com emblema de Montmeló.
 - **Zones verdes**
 - S'han incrementat les connexions per als vianants amb els pobles contigus, Mollet i Parets.
 - **Impacte de les activitats**
 - S'ha incrementat el nombre de zones verdes de debò, no superfícies dures o asfaltades amb un parell de palmeretes.
 - **Arquitectura**
 - S'ha aprofitat la ubicació estratègica de Montmeló per a compensar l'impacte i els efectes negatius (soroll, contaminació...) de les infraestructures.
 - S'ha buscat compatibilitzar els usos i activitats en funció del seu divers nivell d'impacte.
 - **Mobilitat**
 - S'ha aconseguit un control estricte de les altures i l'aspecte formal i estètic dels nous desenvolupaments residencials.
- Síntesi de la visió positiva presentada pel grup al primer plenari:***
- S'ha produït un **creixement equilibrat** entre els diversos usos, ben planificat i

ben ordenat, suficientment atractiu perquè els joves desitgin quedar-se

- S'ha aconseguit crear una **xarxa de connexions per als vianants amb l'entorn del poble**. Un passeig fluvial similar al de Montcada ha contribuït a vitalitzar la vida urbana. S'ha rematat l'eix socio-cultural-esportiu i el riu i les Tres Creus s'han recuperat per al poble. El vianant és ara el rei.
- Montmeló s'ha convertit en el **líder de la planificació intermunicipal** per a resoldre els problemes de connexió amb l'entorn.
- **El circuit ha reduït el seu impacte** sonor gràcies a una adequada introducció de pantalles d'arbres i ha ampliat el seu ventall d'activitats (carreres ciclistes, activitats educatives...). El poble ara aprofita millor aquesta infraestructura.
- S'ha **incrementat l'oferta d'oci i activitats**, respectant la compatibilitat entre usos i aprofitant les zones industrials obsoletes.

- La indústria ha seguit creixent incontroladament fins a ofegar el poble
- El poble s'ha convertit en un lloc de passada, una ciutat dormitori.

- **Població**

- L'envelliment de la població i el dèficit d'habitatge social han provocat l'expulsió de la població.

- **Espai públic**

- Les escasses zones verdes s'han deteriorat encara més. El Parc de les Tres Creus es troba en un estat deplorable a causa de la pressió de l'entorn, i el poble li ha donat definitivament l'esquena.
- El poble s'ha convertit en un lloc massificat, sense espais oberts, dominat per la contaminació, el soroll i la brutícia, un veritable atzucac per a la seva població. Els cotxes dominen l'espai urbà i l'entorn.

- **Equipaments**

- Existeix un greu dèficit de serveis i equipaments: guarderies, col·legis, botigues, cinemes, la qual cosa ha contribuït a accelerar l'expulsió de població.
- Els equipaments existents (piscines, museu..) segueixen estant infrautilitzats, a causa de la mala gestió.
- Els equipaments es queden petits gens més acabats.
- Abunden els locals buits, el comerç de proximitat ha estat fagocitat per les grans superfícies.

Escenari negatiu:

Idees exposades pels membres del grup de forma individual i debatudes en comú:

- **Creixement**
- L'agressió de les infraestructures s'ha incrementat notablement.
- El teixit urbà s'ha estès fins a ocupar tot l'entorn natural.

Síntesi de la visió negativa presentada pel grup al segon plenari:

- El poble segueix estant **atabalat per les infraestructures**.
- La **joventut se'n va del poble** perquè no hi ha suficient habitatge social.
- S'ha produït un **creixement accelerat que ha massificat el poble** en un termini curt de temps.
- Es manté la problemàtica dels **serveis: dèficit i infrautilització**.
- S'ha incrementat la **deteriorament dels espais naturals** existents.

2. SEGONA SESSIÓ: IDEES PER A L'ACCIÓ

2.1. Propostes dels Grups Temàtics

Després de la presentació en el plenari dels escenaris positius i negatius elaborats pels grups funcionals i el seu debat en comú, es configuraren els grups temàtics en funció de les preferències expressades pels assistents, als quals es demanà que indiquessin per ordre de prioritats els tres grups temàtics en què desitjaven participar.

En els tallers temàtics, cada un dels participants proposà tres mesures per aconseguir que la ciutat s'aproximés en el futur tant com es pugui a l'escenari positiu esbossat en la primera sessió o per evitar els perills que poden conduir a fer realitat els escenaris negatius. El grup seleccionà per la seva part cinc idees consensuades entre totes les propostes per exposar en la sessió plenària i ser sotmeses a votació pel conjunt dels assistents:

2.1.1. Habitatge i espais comuns

Participants:

Patricia Cuní Chaves
Jordi Ciurans Serra
Dolors Cuní i Vidal
Raúl García Miguel
Juan Antonio García Rancel
Jesús Pablo González Villodres
Víctor Ignacio Gómez Martínez
Almudena Linares Quintanilla
Noemí López Sánchez
Jesús Martínez Delicado
Jaume Monclús Juncosa
Sergi Palao Ruíz
Salvador Panosa i Domingo
Vesna Vukovic Cvorovic

Monitor:

Carlos Verdaguer Viana-Cárdenas

Observacions del monitor sobre el desenvolupament del taller:

El principal resultat d'aquest taller ha estat el de permetre acostar-se a una millor identificació dels termes del debat entorn l'habitatge, un tema clau del nou pla general: existint el consens entorn de la necessitat que el creixement residencial ha de ser raonable i equilibrat, la qüestió que es va plantejar és com es tradueix aquesta formulació tan general a indicadors quantitius, tant pel que fa al nombre total d'habitatges com a aquells aspectes que tenen a veure amb la tipologia de les mateixes, (densitat, nombre de plantes, etc). En un extrem del debat se situa la percepció que el creixement proposat per l'avanç del pla és excessiu en relació amb aquests indicadors, mentre que en l'altre es planteja que aquest creixement respon ajustadament a les necessitats identificades en els estudis previs portats a terme. El debat va girar en un moment donat, sense que s'arribés al consens, entorn de les interpretacions i la fiabilitat d'aquests estudis previs, revelant-se la importància d'aconseguir un acord almenys quant a la identificació de les necessitats reals. La dificultat d'anar més enllà d'una formulació molt general pel que fa al creixement, no va impedir, no obstant això, que s'arribessin a consensos més forts en els restants aspectes, inclosa la necessitat de solucionar el dèficit d'habitatge social.

Idees inicials aportades al debat pels membres del grup:

- ***Tipologia edificatòria***
 - Tipologia d'edificació adequada que permeti l'aprofitament màxim del territori i la connexió de les zones, sense perdre el concepte de poble (potser Planta Baixa + 2).
 - Només edificis singulars o de gran altura en punts concrets: entrades, finals d'avinguda, etc
 - Creació d'un equilibri entre tipologies d'habitatges i de zones comunes: habitatge plurifamiliar; habitatge unifamiliar; parcs d'ús públic, verds i durs.
 - Que quedin ben delimitades les zones on es puguin construir les diferents tipologies d'edificis.
 - Que es tingui una idea clara de què és sostenibilitat a l'hora de construir les diferents tipologies d'edificis, perquè sol anar per modes.
 - No als barris tipus La Sal.
 - Mantenir la identitat del poble: edificis de poques plantes: 2 ó 3; conservar l'estructura actual; espais interiors: esponjositat; no només zones verdes en la perifèria: punts de trobada; restaurar edificis/carrers amb identitat/places: plaça església / Ajuntament; escorxador; carrers especials
 - Harmonia en la construcció: alçada; pisos i cases (sostenibilitat)
 - Respectar l'alçada: que no sigui més de 4 pisos.
 - Tenir en compte l'estètica visual del poble, és a dir, no construir molts edificis alts que tapin les cases ni ajuntar molts blocs en poc espai.
- ***Zones verdes i espais comuns***
 - Limitacions en mitgeres, per a aconseguir zones verdes que donin qualitat i mantenibles per les quotes de les comunitats.
 - Edificació equilibrada: zones verdes i espais naturals versus zones residencials.
 - Infraestructures modernes, avantguardistes, innovadores: espais modulats, multi- propòsit.
 - Limitacions en mitgeres per a aconseguir zones verdes, que donin qualitat i de fàcil manteniment per a les quotes de les comunitats.
- ***Mobilitat***
 - Comerç versus tràfic (carrers per als vianants, limitacions horàries). Que la mobilitat tant de les persones com del tràfic rodat sigui equilibrada i coherent i hi hagi una bona accessibilitat a totes les parts del municipi.
- ***Habitatge de lloguer***
 - Habitatge de lloguer amb opció de compra.
 - El poble té necessitat de tenir al menys un bloc amb estudis de lloguer petits perquè hi ha molta gent que viu sola (separats, emigrants...) i no poden accedir a un habitatge ni de compra ni de lloguer.
- ***Població i economia***
 - Potenciar el creixement econòmic per evitar la fugida de la gent jove del poble. Per exemple: eix comercial C/Vic, C/Major.

- **Creixement**

- Creixement planificat, amb el model de ciutat compacta, sostenible i de qualitat, amb misticitat de tipologies d'habitatges.
- Reducció molt significativa dels habitatges programats.
- Que en 10-15 anys no s'esgoti tot el sol urbanitzable fins el límit.
- Marcar límits de creixement: 6-8 por mil anual. No tant en valors absoluts; % creixement quinquennal, bianual ; crear lleis que garanteixin els valors decidits ; no deixar a interpretació posterior ;
MECANISMES DE CONTROL :
habitatge públic/privat: control total
- No utilitzar el sol com a moneda de canvi: instal·lacions amortitzables per l'Ajuntament.
- Qualitat de vida:el creixement en habitatges i equipament no ha de perjudicar la qualitat de vida dels ciutadans. Per exemple, separar clarament zones residencials d'unes altres com industrials, d'oci, etc
- És a dir, si la negociació amb el govern hagués estat més ferma, i que el finançament fos a càrrec del govern, no hauria calgut fer tants habitatges per tenir un *Montmeló tranquil i sostenible*.
- No creixement més enllà dels límits del nucli urbà consolidat.

- **Equipaments**

- Planificació que tingui en compte el pla local d'habitatge i que prevegi els equipaments i serveis necessaris fruit del creixement, elaborant un pla d'equipament de les necessitats futures.

- Fruit del creixement elaborant un pla d'equipaments de les necessitats futures.
- Els recursos són limitats: habitatges amb usos compartits; abans de crear edificis nous, modifiquem els existents: ajuts a instal·lar ascensors.
- Equipaments i serveis: la mitjana d'edat de Montmeló està creixent, amb el que hauria d'augmentar/densificar l'oferta de serveis per a tota la població. Per ex. Línia i autobusos local, residències...
- Idees per un nou pla general: creació de serveis i equipaments adequats a l'augment de la població: zones verdes, nova escola, parcs, gimnàs...
- També cal dir que a l'escorxador fer un complex esportiu amb piscina coberta i arbres.
- Racionalització dels espais comuns com: pavelló poliesportiu; piscines; camp de futbol; biblioteca; teatre auditori; etc.

- **Habitatge social**

- Que més del 50% de l'habitatge que es faci sigui de protecció oficial i exclusivament per a veïns del poble que faci més de 10-15 anys que hi viuen (no només joves).
- Protecció oficial pel poble: més de 20 anys del padró, per exemple. Idees per un nou pla general: creació d'habitatges accessibles per la gent jove del poble on les condicions per comprar un pis s'adaptin a las necessitats dels joves.
- Facilitar l'accés a l'habitatge (habitatge social) cobrint les necessitats socials de Montmeló, evitar l'exclusió social i millorar les condicions d'habitabilitat.
- Més habitatges de protecció oficial destinats als joves del poble.

- **Infraestructures**

- Realització i creació de les infraestructures de serveis, per a millorar la viabilitat i la prompta solució de les avaries i noves escomeses (Galeries de serveis).

- **Rehabilitació i reutilització**

- Reutilització de l'espai. Edificar també al centre (si es possible), ara molt perifèrics.
- Aprofitem lo fet: reutilitzar.

Cinc idees presentades pel grup al tercer plenari:

- **DIVERSITAT TIPOLÒGICA:** Assegurar una adequada compacitat urbana a través de la diversitat tipològica (evitant les densitats i altures excessivament altes o baixes) i concedint prioritat a la reutilització i la rehabilitació.

Vots obtinguts: 1

- **CREIXEMENT EQUILIBRAT:** Adequar el creixement a les necessitats reals d'habitatge, convenientment identificades.

Vots obtinguts: **17 (2a proposta més votada)**

- **ACCÉS A L'HABITATGE SOCIAL:** Facilitar les condicions d'accés a l'habitatge per a cobrir les necessitats socials dels habitants de Montmeló, evitant l'exclusió social i millorant les condicions d'habitabilitat.

Vots obtinguts: 10

- **PLA D'EQUIPAMENTS:** Elaboració d'un pla d'equipaments en funció de les necessitats de creixement identificades, millorant els existents i atorgant importància a la flexibilitat i la polivalència.

Vots obtinguts: 4

- **ESPAIS LLIURES DE QUALITAT:** Assegurar la qualitat urbana a través de la flexibilitat i la polivalència dels espais lliures, optimitzant els serveis urbans (ex. Galeries visitables)

Vots obtinguts: 5

2.1.2. Activitat econòmica i ocupació

Participants:

Cristina Àngel Torras
Pedro Casas Jiménez
Mercè Gámez Ramos
Josep Ma Miralles i Mar
Josep Andreu Munné Serra
Carme Sala i Tarrés
Xavier Vilà Sáiz
Juan Vinuesa Guerrero

Monitora:

María Naredo Molero

Observacions de la monitora sobre el desenvolupament del taller:

Els aspectes diferencials de Montmeló van ser el fil conductor entorn del qual el grup va identificar oportunitats d'ocupació i desenvolupament local. Les possibilitats

econòmiques i laborals derivades de la proximitat del Circuit van ocupar una part del taller. Però també es va plantejar la necessitat d'associar al senyal d'identitat Montmeló altres activitats, serveis i productes. També es va generar debat sobre la proximitat entre Montmeló i Barcelona, que algunes persones veien com oportunitat (Montmeló: ciutat de serveis per a Barcelona); mentre unes altres mostraven preocupació per un model de desenvolupament local dependent a l'excés de la gran urbs.

Idees inicials aportades al debat pels membres del grup:

- ***Comerç local***
 - Crear una zona per als vianants en el nucli antic (Major/Diputació/Timbaler) amb Pàrquing per fomentar el centre com zona comercial.
 - Crear un eix comercial, que neix a la Quintana i acaba en Ronda Autopista, per a unir-nos comercialment amb el Circuit (mercat setmanal).
- ***Ocupació***
 - Gestió d'equipaments municipals com oportunitat d'ocupació, especialment per a joves.
 - Creació d'ocupació jove a través de la potenciació d'equipaments (ludoteques i centres d'oci i temps lliure).
 - Creació d'equipaments d'oci i esportius, actualment escassos, i contractació de població jove per al seu manteniment.
 - Buscar la plena ocupació: crear ràtios amb les empreses segons l'ocupació local.

- ***Empreses locals***

- Crear agrupacions i empreses locals de serveis.
- Crear empreses concessionàries, per a gestionar els equipaments i serveis.
- Viver d'empreses locals.
- Fomentar la creació d'empreses de serveis per al medi ambient i la població: per exemple, empreses d'energies renovables.
- Aprofitar les potencialitats de la proximitat de Barcelona, sobretot quant al sector Serveis.

- ***Formació***

- Potenciar les activitats i equipaments dirigits a la formació, com generadora d'ocupació.
- Formació per a l'ocupació: formació pràctica impartida per les empreses locals en els centres educatius.
- Montmeló: ciutat formativa.
- Escola d'oficis.
- Formació ocupacional destinada a la indústria de l'automòbil més innovadora (híbrid elèctric).
- Escoles de restauració.

- ***El Circuit com oportunitat***

- Treure més profit del fet de tenir aquesta instal·lació. Aprofitar la marca Montmeló
- Establir un centre logístic propi del circuit, com forma de potenciar el comerç local.
- Crear la Ciutat del Motor entorn del Circuit: realitzar proves de cotxes per a la venda; venda de vehicles; proves de seguretat; investigació tecnològica relacionada amb el món del motor.

- Crear un Parc del Motor, on es produeixin innovacions a nivell de nous vehicles; per exemple: cotxes amb energies renovables, elèctrics.
- Organitzar espectacles lúdics i d'oci no relacionats amb el motor, en el Circuit.

- **Indústria i tecnologia**

- Assolir que la indústria en el territori, per la seva ubicació i tipologia, convisqui perfectament amb l'àrea residencial.
- Millorar les càrregues i descàrregues en els polígons on les naus no tenen patis.
- Potenciar que en els polígons s'instal·lin empreses que portin la màxima ocupació local.
- Potenciar que les empreses dels polígons destaquin per la seva qualitat i respecte absolut al medi ambient.
- Que les empreses locals tinguin un valor afegit (I+D+I)

- **Montmeló com a marca, més enllà del Circuit .**

- Crear rutes verdes en la zona i vendre productes locals amb denominació d'origen (ex. ?Terres Ebre?).
- Utilitzar els edificis històrics (Escorxador, Torreta?) per a crear cases per de colònies.

Cinc idees presentades pel grup al tercer plenari:

- **Bonificació a empreses** que contractin a treballadores/és locals (intermediació municipal) i formació ocupacional.

Vots obtinguts: 1.

- **Marca Montmeló:** utilitzar els fets diferencials del municipi per a dinamitzar el desenvolupament local.

Vots obtinguts: 4.

- Amb la finalitat de potenciar el comerç local, crear una **Guia de comerços** locals, per a distribuir en els esdeveniments del circuit i en els polígons propers.

Vots obtinguts: 1.

- Crear un **eix comercial** que connecti el circuit amb el centre del poble.

Vots obtinguts: 2.

- Crear un **centre d'activitat empresarial** amb valor afegit (I+D+I) als voltants del Circuit.

Vots obtinguts: 2

2.1.3. Equipaments i serveis

Participants:

Adolfo Arjona Olmedo
Anna Ballbona Puig
Sergio Barroso Caballero
Ma Antònia Carrasco Martí
Ana Colín González
Francesc Ductuyat Puig
Joan Oliver Solsona
Carme Palacios Manuel
Carlos Román Burgos
Isidre Sayol Manils
Sílvia Segarra Riutort
Rosa Subirà Esteve

Monitora: Josefina Olza

Observacions de la monitora sobre el desenvolupament del taller:

La sessió va discórrer en un ambient distès i agradable i, encara que va haver gran coincidència en els temes tractats, els matisos de cada proposta i idea aportada va ajudar a enriquir el debat generat en el grup, aportant un important coneixement sobre la realitat local i les principals demandes i prioritats ciutadanes per a contemplar en el POUM que s'està elaborant.

Idees inicials aportades al debat pels membres del grup:

- **Equipaments per als infants i per als joves**
 - Equipament Infantil i Juvenil:
 - Mes protagonisme de l'educació en el lleure.
 - Fomenta interrelació de pares, infants, joves.
 - Ludoteca infantil.
 - Espais de trobada joves.
 - Escola Pares.
 - Centre Juvenil:
 - Espais polivalents
 - Espais d'assajos
 - Segona escola bressol i tercera Escola-IES.
 - Equipaments educatius:
 - Ubicació entorn (Llar d'infants, una de nova)
 - Escola nova – faria falta.
 - Ampliació IES actual
 - Ampliació d'estudis. Mòduls – Formació Laboral, coordinació amb pobles veïns.
- Ampliació Escola d'Adults, Formació Permanent.
- Espais o equipaments d'oci, culturals i esportius apropiats per a edats a partir de 6 8 anys. La piscina coberta.
- **Adequació infraestructures i dotacions amb creixement de població**
 - Previsió d'ampliació en relació amb augment de la població:
 - a) 3a escola primària, 2n IES o Institut-Escola
 - b) Nova Biblioteca (prevista)
 - c) Nou Casal gent gran
 - d) Ampliació de Can Dotras
 - e) Nova zona esportiva (prevista)
 - f) Nova escola Bressol
 - Dimensionar serveis educatius amb creixement de població. 2n Institut, que reforci serveis de Formació Professional (completats amb mòduls impulsats des de l'Ajuntament) i 3a Escola.
 - Crear serveis necessaris per a evitar en un futur haver de fer ampliacions
 1. Cultural
 2. Pavelló, ampliar amb tots els serveis que falten
 3. Centre de Dia (persones grans)
 4. Escoles.
 5. Centre de Salut amb els especialistes bàsics: dermatòleg, traumatòleg, oculista, dentista, cardíoc-respiratori.
 - Potenciar el comerç de proximitat per afavorir la cohesió social i el contacte humà dels ciutadans.
 - Nou centre de Salut, piscines cobertes.
- **Equipaments i serveis per a la gent gran**

Montmeló: un pla per a tothom

Idees per a l'acció: Propostes dels grups temàtics

- Geriàtric o serveis a les persones grans que siguin suficients per a la previsió que pugui tenir Montmeló en aquests 8 anys. Llei de Dependència
 - Centres d'Atenció a Persones: Centres de Dia, Ambulatoris, mancomunats amb altres pobles
 - Pisos amb serveis compartits
 - Centre de Dia (ampliació)
 - Centre Gent Gran per no extrems
 - Centre de Dia
- **Infraestructures i dotacions culturals**
 - Crear una xarxa d'equipaments culturals que estiguin relacionats entre ells, amb una gestió – visió de conjunt. Als ja existents de titularitat pública (la Torreta, el Museu, la Biblioteca la Grua, la Sala Polivalent futura se'n facin de nous (una segona Biblioteca..) que s'inclouï dins la xarxa, espais d'Entitats (com Teatre de l' Agrupa) o d'altres que no tenen ús (antigues Escoles Santa Maria) completat amb Arxiu municipal ampliat i amb activitat pròpia.
 - Biblioteca (recuperació edificis històrics i adequació. Polivalent (sales d'exposicions, sales de lectura), Multifuncional (sales de connexió Internet).
 - Arxiu Històric lligat amb Museu (recuperació edificis històrics). Museu, reactivació:
 - Equipament en condicions.
 - Preservació de la memòria històrica del poble.
 - Preservació de la cultura del poble.
 - Promoure que el poble conegui la seva història, el seu passat.
 - Explotació i difusió.
- **Equipaments per als Entitats**
 - Centre cultural i lúdic perquè les entitats puguin tenir un espai on relacionar-se.
 - Casal Cultural Avis.
 - Espais per a entitats per a treballar i reunir-se.
- **Equipaments esportius**
 - Ampliar serveis i prestacions que ofereix l' actual pavelló, que caldria renovar, i fer instal·lacions noves, com una piscina coberta amb serveis de gimnàs.
 - Nous espais esportius. Més espai cobert per entrenament. Altres instal·lacions (tennis).
 - Instal·lacions esportives: adequar les existents (pistes cobertes, marcades amb diversos esports i il·luminades. Bàsicament en escoles, més graderies, anfiteatre) que siguin accessibles des de fora de l'escola.
 - Piscina coberta, nova o adequar l'existent. Servei a guarderia, escoles, IES, gent gran.
 - Piscina coberta. Zona esportiva. Poliesportiu: piscina coberta, polivalent.

- Equipaments esportius, altres esports.
- **Equipaments sanitaris**
 - Nou Centre de Salut.
 - Ambulatori o Centre de Salut, ampliació o nou ambulatori, suficient per a la població prevista.
- **Manteniment i conservació dels equipaments**
 - Diagnòstic de la situació actual de tots els equipaments amb participació ciutadana de les persones usuàries (estructura – ús).
 - Pla de manteniment dels equipaments i serveis amb la participació dels i les usuàries i avaluació periòdica (estructura – ús).
- **Manteniment i regeneració urbanística**
 - Rehabilitació total dels habitatges antics: façanes, ascensors, condicionar tant la calçada com els seus voltants tant per a les persones com els vehicles.
 - Soterrar tots els contenidors de brossa de superfície, potenciant la recollida selectiva de residus i la deixalleria municipal.
 - Crear galeries de serveis per passar-hi tot el cablejat que és aeri (telèfon, electricitat, TV, etc.) eliminant de la via pública tots els pals de suport actuals.
 - La millora de la xarxa de subministrament d'aigua.
 - Enllumenat públic, policia local.
 - Posar tanques en el pont de l'autopista per a reduir el soroll que sofreixen, sobretot els veïns del barri de Can

- Tabola.
- Millorar els camins per a les bicis i els vianants.
- **Creixement demogràfic limitat**
 - Evitar la massificació en el municipi:
 1. Realitzar una carretera al voltant del municipi i que solament circulin el municipi els vehicles dels habitants de Montmeló.
 2. Sense excés d'habitants, mai passar de 12.000 habitant.

Les cinc idees consensuades pel grup després del debat i presentades al tercer plenari per a la seva votació:

- **Equipaments suficients** per a atendre necessitats diverses de persones grans ampliació del Centre de Dia, Residència, Pisos tutelats

Vots obtinguts: 4

- **Ampliació del Pavelló** per a poder diversificar activitats i adequar i cobrir les instal·lacions esportives de les escoles.

Vots obtinguts: 8

- **Adequació d'equipaments educatius existents:** tercera Escola i segon Institut o Institut-Escola, reforçar FP i Educació Permanent d'Adults.

Vots obtinguts:4

- Crear un **nou equipament de gran format** *tot-terreny* per a activitats de tot tipus joves, nens, grans.

Vots obtinguts:6

- **Ampliació del Centre de Salut** en funció de necessitats no cobertes en l'actualitat.

Vots obtinguts: 0

2.1.4. Mobilitat i espais públics

Participants:

Luis Aliaño Román

Jordi Bartrolí Almera

David Gesalí Barrera

Enric Liévana Gómez

Lluís María Roig i Boltá

Carlos Sarrate García

Quima Silva Cepeda

Ramón Tarrida Cerón

Raquel Justo Simões

Montse Martínez Guasch

Monitora:

Isabela Velázquez Valoria

Observacions de la monitora sobre el desenvolupament del taller:

L'aportació d'idees va ser fluïda: es percebia clarament el treball comunitari i la passió pel poble i el territori realitzat per alguns dels assistents: També era evident la complicitat amb el marc creat en la sessió anterior pel que fa al tema de la mobilitat i l'espai públic. Per tant van sorgir moltes idees i la discussió es va centrar en matisos per a millorar els suggeriments escrits, més que en desacords sobre el fons de les propostes.

Idees inicials aportades al debat pels membres del grup:

- **Sobre el Circuit**

- El Circuit hauria d'estar més connectat al poble. La zona d'aparcament seria una zona verda i un pulmó per a Montmeló. La proposta, que ja es va fer en el seu moment per les associacions de veïns és: un vehicle, un arbre.
- Incorporar l'entorn del Circuit a la zona de passeig, en continuïtat amb el sistema de espais lliures d'ús públic del poble.

- **Sobre la identitat i la memòria del poble**

- Fer que segueixi sent un poble, destacant les seves zones verdes, els seus camins rurals i la comunicació a peu o amb bicicleta amb les altres poblacions veïnes
- No oblidar les infraestructures existents i treure un aprofitament sostenible d'elles.
- Promocionar o reformar la xarxa d'espais públics de sempre, amb un plantejament de respecte a la memòria històrica, tenint en compte una bona accessibilitat, la senyalització correcta i el manteniment continu.
- Recuperar les fonts antigues.
- Potenciar i posar en condicions les antigues rutes i GR per a senderisme, excursions i bicis.
- Arreglar i condicionar les Tres Creus.
- Recuperar les zones verdes existents.
- Zones verdes i enjardinades
- No perdre l'entitat del poble:
 - Respectar els monuments antics.
 - Posar escultures boniques de gent històrica.
 - No destruir l'antiga estació

Montmeló: un pla per a tothom
Idees per a l'acció: Propostes dels grups temàtics

- Restaurar i no reemplaçar els elements que recullen la memòria històrica del poble.
 - **La xarxa d'itineraris per als vianants i passejos públics**
 - Montmeló surt al mar:
 - Camí fluvial Granollers - mar pel camí de sirga del Besòs
 - Fer la nostra part d'aquest camí
 - 'Liderar' que els altres pobles facin la seva part
 - Model, la via de Montcada
 - Distingir la via física pavimentada per la fàcil utilització de l'entorn verd adjacent (arbres, ombra,...).
 - Consolidar el camí fluvial.
 - Crear l'espai pel carril multiusos (bici, a peu,...) que faciliti la accessibilitat als diversos equipaments del poble.
 - Possibilitat a futur de posar un bus o minibus que connecti el CAP, escoles, centres esportius, mercat, estació, deixalleria,... millora de l'accessibilitat per la gent gran principalment.
 - Amb caràcter dissuasori, un microbús elèctric o no contaminant fen constants circumval·lacions per les afores del casc urbà.
 - Zones per als vianants connectades amb poblacions veïnes.
 - Connexió amb la Serralada Litoral: espais d'alt valor natural.
 - Il·luminar les zones dels afores de Montmeló que estiguin comunicades amb el poble: gran vial per anar a Montornès...), arreglant el camí perquè sigui més adequat per als vianants (tot i tenir en compte que és una zona industrial).
 - Interconnexió per als vianants entre pobles:
 - Connexió Montmeló - Montornès per una via paral·lela a la carretera de la Roca (eix Mogent).
 - Connexió Montmeló - Mollet per la via fluvial fins el Tenes i després...
 - Connexió Montmeló – Parets, per una via segregada de les fàbriques.
 - Convertir tot el casc urbà en una illa per als vianants. Prioritat al vianant per que no es preocupi dels cotxes.
 - Crear i ampliar zones de vianants permanents i de cap de setmana en tot el poble.
 - Accessibilitat universal: sense barreres arquitectòniques.
 - Vials que afavoreixin anar a peu (prioritat invertida) entre les diferents zones del poble.
 - Zona centre per als vianants, sense voreres de secció continua, amb carril bici, enjardinada i verda, sense camions de més de 3,5 tones, sense guals, sense trenca-esmortidors.
 - Eliminació de voreres en les zones de trànsit controlat, amb clara prioritat a vianants i bicis.
 - Pacificació del tràfic en el centre de la població i zones d'influència.
- **Aparcaments dissuasoris**
 - Aparcaments pròxims a la zona per als vianants
 - Construcció pàrkings dissuasoris a les afores del casc urbà. Cartell informatiu per distribuir l'accés de vehicles.
 - **Espais públics per a tothom**
 - Habilitar els espais existents i nous, pensant en nens, en joves i en la gent

gran especialment. Per exemple, la reutilització de naus industrials obsolets per crear espais d'oci per els adolescents i joves.

- Parcs infantils: més reglats i actualitzats els existents i fer algun altre nou.
- Fàcil accés a totes les persones als diferents espais públics: nens, persones grans, minusvàlids, etc.

- **Equilibri**

- Espais públics com llocs de trobada de qualitat ubicats a les diferents zones del poble.
- Recuperar per a ús públic la nau industrial Máximo Mor.
- No centralitzar els diferents espais públics i equipaments o zones d'oci en punts concrets: Dispersar per tot el poble perquè tothom tingui un espai lliure de qualitat a prop.
- No crear espais públics inviables i zones públiques que la població no accepta per manca de condicions (ombra, sol a l'hivern, ventilació o protecció a l'hivern, etc.). És un malbaratament de recursos i de territori.
- Disseminar els equipaments per tot el poble, evitant la concentració.
- La utilització continuada i ben aprofitada dels equipaments
- Fer complir les actuals ordenances d'ús i manteniment dels espais públics
- Procurar espais tutelats públicament per les associacions.

- **Infraestructures**

- Millorar les connexions a les vies que utilitzen el terme, però sempre supeditades a la qualitat de vida.

- Canalització del tràfic pels afores del poble.
- Sortides de les autopistes a les indústries per no provocar més tràfic per l'interior de la població.

- **Soterrament**

- Sense vies de trànsit, només amb les vies de comunicació de costat a costat del poble, sense vies de servei, amb zones verdes i enjardinades, amb carril bici, sense més afectacions que les determinades pel TGV, per als jardins dels veïns.

Cinc idees presentades pel grup al tercer plenari:

- **Illes per als vianants sense barreres tipus àrees 20**, de paviment continu, amb prioritat per a vianants i bicicletes, amb aparcaments perifèrics per a reduir el tràfic de passada.

Vots obtinguts: 17 (2a proposta més votada)

- **Ús públic de l'entorn del Circuit;** proposta 'Un cotxe, un arbre' per el pàrking. Millor sinergia Circuit - poble.

Vots obtinguts: 3

- **'Montmeló surt al mar':** Consolidació del camí fluvial de 22 km, via Granollers, liderant el Projecte conjunt amb els altres pobles. Construir camins - passeigs que connectin amb els pobles contigus i amb la serralada litoral.

Vots obtinguts: **11 (4a proposta més votada)**

- **Canalització del tràfic de pas i logístic per les afores:** sortides a la A_7 a favor del poble. Carril multiusos, per bici, peu i transport públic en el futur.

Vots obtinguts: **12 (3a proposta més votada)**

- **Espais públics ben dissenyats i construïts,** amb ombra, assolellats, útils, mantenint la identitat del poble.

Vots obtinguts: **0**

2.1.5. Medi ambient, naturalesa, aigua, energia i residus

Participants:

Carles Andreu Serra-Roca
Oscar Baca Martín
Josep Bolart Vilaró
Xavier Castells Boliart
Jordi Comas Catarineu
José Rodrigo Jiménez
Jordi Segura Torrents
Albert Voltes Pedret

Monitora: *Natalia Llorente Nosti*

Observacions de la monitora sobre el desenvolupament de la sessió:

Des d'un principi, el grup va estar d'acord en l'amplitud de la temàtica ambiental – transversal a totes les altres- i, per tal de no solapar molt les seves propostes amb aquelles dels altres grups, van fer l'esforç de centrar-se als aspectes relacionats amb

els valors naturals del Municipi i la forta vinculació del seu bon estat de conservació amb el benestar social del Poble. Els acords dintre el grup van ser gairebé totals i es van assolir amb harmonia.

Idees inicials aportades al debat pels membres del grup:

- **Espais naturals**

- Conveni integral Besòs - Congost - Tenes per a fer un passeig fluvial i millorar la zona protegida de Les Tres Creus.
- Recuperar les lleres dels Rius de manera sostenible i compatible amb les riuades.
- Tres Creus: recuperar i ordenar els usos. Convertir-ho en un parc.
- Recuperació d'espais naturals: Tres Creus, Font de Santa Caterina...
- Millora qualitativa de l'espai verd.

- **Usos dels espais naturals**

- Espais naturals d'expansió per a les persones (esports, passeigs, etc.).
- Recuperació de la utilització social i lúdica del riu.

- **Mobilitat verda**

- Accessos per a caminants amb les poblacions properes.
- Passeigs fluvials i/o interconnexions per als vianants amb pobles propers.
- Riu i rieres obertes i accessibles.
- Creació d'un cinturó verd dens que aïlli els nuclis habitats de les fonts de contaminació més importants (acústica i de l'aire): autopistes, indústria contaminant, circuit, tren.

Montmeló: un pla per a tothom
Idees per a l'acció: Propostes dels grups temàtics

- Que per la població sols passessin els vehicles propis dels seus habitants.
- Incrementar les zones per als vianants, millorants els accessos al poble a peu i en bici.

- **Aigua**

- Recuperació de les mines d'aigua i dels recs i sèquies antigues de circulació en superfície de manera que aquestes vies del patrimoni del poble s'integrin amb l'espai urbà.
- Aprofitament de l'aigua de la depuradora per al rec d'espais públics.
- Aprofitament d'aigües de pluja.
- Recollida d'aigua, donat que a Montmeló no en falta i no s'aprofita abastament.
- Depuració de les aigües.

- **Energia**

- Pla de creació d'energies alternatives renovables (com ara emprar els teulats dels edificis per a instal·lar plaques solars) i ús també d'espais públics amb integració de possibles equipaments generadors.
- Pla d'Aprofitament Eficient de l'Energia:
 - Planta d'aprofitament solar per a energia elèctrica
 - Plaques solars a edificis públics i privats

- **Residus**

- Integrar la recollida selectiva de residus i el reciclatge dins la xarxa urbana, de forma que sigui accessible i propera.
- Recollida selectiva de residus:
 - Pla de Reducció
 - Zones de recollida integrades urbanísticament.

- **Contaminació acústica i atmosfèrica**

- Barreres contra el soroll a la zona del Circuit de Montmeló.
- Implantació d'indústries no contaminants o que apliquin mesures contra la contaminació.
- Que el poble no patís els efectes negatius de contaminació de l'aire i soroll de les vies de comunicació que ho envolten.
- Contra l'impacte sonor, crear una barrera natural que envolti el circuit (poblat d'arbres) i aprofitar les seves infraestructures per a zones verdes d'oci (grans parcs...).
- Que els espais públics fossin un pulmó.

Propostes discutides al grup:

- **Contaminació ambiental**

- Reduir la contaminació acústica i de l'aire:
 - Menys trànsit urbà
 - Foment d'activitats econòmiques netes
 - Compatibilitzar les activitats econòmiques amb el benestar social
 - Barreres d'arbres i/o apantallaments a les zones del Circuit, l'AP-7 i el tren
 - Soterrament del tren (Nord/línia França/Orbital)
 - Millor control del compliment de la normativa ambiental
 - Reforma urbanística que reguli els usos (vivendes/focus industrials)
 - Selecció de les indústries noves que s'implantin, de forma que siguin compatibles amb el model de Poble que volem.

Montmeló: un pla per a tothom
Idees per a l'acció: Propostes dels grups temàtics

- Construcció d'un cinturó verd que aïlli els nuclis urbans de les fonts de contaminació.
- **Espais naturals**
 - Recuperació del espais naturals:
 - Can Guitet
 - Tres Creus
 - Parc amb manteniment públic
 - Font de Santa Caterina (espai compartit amb Montornès)
 - Recuperació dels espais fluvials:
 - Rius Congost, Tenes i Besòs
 - Lleres: treure murs i obrir pas
 - Exemple 1. Granollers: un desastre
 - Exemple 2: Santa Coloma: millor que Granollers, encara que molt dura
 - Exemple 3. Balaguer: praderies i bosc de ribera; no hi ha destrossa quan venen riuades
 - Millorar la col·laboració amb aquells municipis amb els que compartim espais naturals, com Montornès.
 - Facilitar l'ús social dels espais naturals.
- **Mobilitat verda**
 - Millorar l'accés per als vianants o en bici entre Montmeló i pobles veïns. Per exemple, fins a Mollet, delimitant l'espai públic i fent un pas per als vianants del TAV, tant per la banda del riu com per la de Ros Casares, molt més intervinguda.
 - Connectar els espais naturals amb sendes i carrils bicis: Tres Creus – Can Guitet – Riu - Pobles veïns- zones verdes perimetrals.
 - Passeig fluvial per a vianants i bicis que connecti amb l'eix central (Nou Passeig) ja plantejat.
- Promoure la connexió verda del corredor Santa Coloma – La Garriga.
- **Aigua**
 - Recuperar les estructures tradicionals de rec i les mines d'aigua i incorporar-les a la xarxa de zones verdes i als espais naturals.
 - Aprofitar les aigües circulants dels pous per al rec agrícola i per als espais públics; per a l'ús domèstic (són de bona qualitat); per a l'ús industrial; i per a usos ambientals, com a recuperació de fauna (per exemple, estanys artificials).
 - Incloure a la normativa la xarxa binària d'abastiment, donat que ara només hi ha incentius per a energies renovables.
 - Millorar els controls a la depuració industrial i de les EDARs. Per exemple, dels abocaments o depuració deficient a la zona de Mogent.
 - Generalitzar l'aprofitament d'escorrenties pluvials (canonades) i la xarxa binària de recollida d'aigües.
- **Energia**
 - Promoure plaques solars, tant a teulades com a zones públiques. Per exemple, a l'enclavament del TGV amb el poble, es podria instal·lar un hort solar.
- **Residus**
 - Fomentar la recollida selectiva i el reciclatge de residus aprofitant la reforma urbanística, de manera que per als veïns sigui més fàcil fer selecció que abandonar el residu.
 - Instal·lar Punts Verds a les diferents zones del municipi.
 - Promoure la sensibilització ambiental en referència als residus mitjançant:

Montmeló: un pla per a tothom
Idees per a l'acció: Propostes dels grups temàtics

- Campanyes concretes per a cada sector: comerços, indústries, gent.
- Informació clara i gràfica, com ara xifres sobre els beneficis de reciclar vidres, piles, etc. Una bona eina pot ser, per exemple, la factura de l'aigua.
- Incentius a la reducció, que és molt important.

Cinc idees presentades pel grup al tercer plenari:

- **Restauració ambiental i social** dels espais naturals i les zones verdes amb criteris de recuperació, manteniment i preservació.

Vots obtinguts: 0

- **Circuit Verd de Montmeló** que connecti l'eix central del Pla (Nou Passeig) amb totes les zones verdes perimetrals, amb els espais naturals i amb les poblacions veïnes.

Vots obtinguts: 20 (1a proposta més votada)

- **Regulació urbanística dels usos** econòmics i millora de la comptabilització amb l'ús residencial, sota criteris ambientals

Vots obtinguts:6

- **Construcció d'un sistema antisoroll** que aïlli els nuclis urbans de la contaminació acústica sobre tot amb

arbres, apantallament...

Vots obtinguts: 2

- **Aprofitament de les aigües** de mines i de rec i implantació de xarxes separatives d'abastament i de residuals i pluvials

Vots obtinguts: 2

2.2. Conclusions del taller EASW: les propostes prioritàries o les idees amb més suport dels participants.

A la segona sessió, els grups de treball es reuniren per aportar propostes més concretes als temes de treball específics: millorar el parc de habitatges i els espais comuns de Montmeló; promoure la vitalitat econòmica i el desenvolupament local; millorar la mobilitat i l'accessibilitat; augmentar la qualitat de l'espai urbà; integrar la natura al municipi; promoure la qualitat ambiental fent un ús adequat dels recursos de aigua i energètics; fer una bona gestió dels residus. Com s'ha explicat en la introducció a aquest capítol, es va demanar a cada assistent de cada grup que elaborés tres propostes realitzables, operatives i referides al tema específic del grup, que contribuïssin a fer realitat el futur suggerit a l'anterior sessió com a positiu. Entre aquest conjunt de propostes, cada grup temàtic n'havia d'elegir cinc per presentar-les al plenari final.

Després de la presentació en el plenari del conjunt de 25 idees, es demanà als participants que repartissin entre aquestes els seus vots (tres per cada participant), amb l'única condició que no votessin les idees elaborades pel grup de treball en què havien participat. El nombre de vots aconseguit per cada una de les idees presentades al plenari és el que apareix a l'anterior apartat d'aquest capítol dins el resum corresponent a cada grup de treball. En aquest plenari final va votar un total de 48 persones, emetent un total de 144 vots.

És imprescindible assenyalar que aquelles propostes que no han obtingut cap vot posseeixen el valor, en qualsevol cas, d'haver estat debatudes, consensuades i presentades pel grup corresponent de treball. D'alguna manera, pot dir-se que tota proposta té, com a mínim, els vots virtuals del grup de participants que l'han elaborat.

És interessant assenyalar com les propostes més votades se centren en dos aspectes bàsics per al pla general : l'habitatge i l'estructura de mobilitat, atenent especialment a la connexió amb l'entorn natural, dintre d'un marc general de preocupació per la sostenibilitat.

Idees i propostes seleccionades:

1a Circuit Verd de Montmeló que connecti l'eix central del Pla (Nou Passeig) amb totes les zones verdes perimetrals, amb els espais naturals i amb les poblacions veïnes.

Total de vots obtinguts: **20**

⇒ Adjudicats a la proposta del taller de *Medi ambient, naturalesa, aigua, energia i residus*

2a (ex aequo) CREIXEMENT EQUILIBRAT: Adequar el creixement a les necessitats reals d'habitatge, convenientment identificades

Total de vots obtinguts: **17**

⇒ Adjudicats a la proposta del taller de *Habitatge i espais comuns*.

2a (ex aequo) Illes per als vianants sense barreres tipus àrees 20, de paviment continu, amb prioritat per a vianants i bicicletes, amb aparcaments perifèrics per a reduir el tràfic de passada.

Total de vots obtinguts: **17**

⇒ Adjudicats a la proposta del taller de *Mobilitat i espais públics*

3a Canalització del tràfic de pas i logístic per les afores: sortides a la A_7 a favor del poble. Carril multiusos, per bici, peu i transport públic en el futur.

Total de vots obtinguts: **12**

⇒ Adjudicats a la proposta del taller de *Mobilitat i espais públics*.

4a 'Montmeló surt al mar': Consolidació del camí fluvial de 22 km, via

Granollers, liderant el Projecte conjunt amb els altres pobles. Construir camins - passeigs que connectin amb els pobles contigus i amb la serralada litoral.

Total de vots obtinguts: **11**

⇒ Adjudicats a la proposta del taller *Mobilitat i espais públics*.

5a ACCÉS A L'HABITATGE SOCIAL: Facilitar les condicions d'accés a l'habitatge per a cobrir les necessitats socials dels habitants de Montmeló, evitant l'exclusió social i millorant les condicions d'habitabilitat.

Total de vots obtinguts: **10**

⇒ Adjudicats a la proposta del taller *Habitatge i espais comuns*.

Montmeló: un pla per a tothom
Conclusions del taller: les propostes més votades

3. AVALUACIÓ DEL TALLER PER PART DELS PARTICIPANTS

Tal com reflecteix l'enquesta d'avaluació repartida al final de la jornada, els resultats de la qual en brut es mostren a l'Annex 4.1. del present document, l'àmplia majoria dels participants aprova la metodologia de participació i valora positivament tant les aportacions dels diversos grups com els resultats del taller. A continuació es presenta una anàlisi breu d'aquests resultats:

- Respecte a l'**oportunitat d'expressar les idees pròpies** durant el desenvolupament del taller, la totalitat dels enquestats la considera suficient o acceptable. Un 76,7% considera que els **assistents reflecteixen** de forma acceptable o suficient **la societat de Montmeló** i un 90,6 % que han estat acceptablement o suficientment **creatius**, mentre que un 95,3 % considera que els participants s'han pogut **expressar sense prejudicis**.
- El **ritme del taller** ha resultat massa ràpid a un 16,2% dels assistents, massa lent a un 6%, i normal per al restant 76,6%. Quant al **nombre de participants**, un 86 % dels assistents l'ha considerat adequat.
- Un 18,6% dels assistents ha considerat molt útil la **informació aportada prèviament** i un 72 % com suficient.
- Respecte al **grau de discussió de les diferents matèries**, un 93 % dels assistents consideren suficientment o acceptablement tractades les **àrees temàtiques** i un 97,6 % els **problemes locals** i un 81,3 % les **propostes concretes**.
- Respecte al **grau de valoració de les aportacions dels diferents grups funcionals**, les aportacions més valorades han estat les del grup de veïns, amb un 51,1 % dels participants que les consideren molt útils.
- Els **objectius del taller** han estat considerats interessants o molt interessants per un 76,7 % dels assistents, mentre que un 79% els ha considerat clars o molt clars. Quant als **resultats del taller**, un 51,1% els valora com a originals, mentre que un 81,3 % dels assistents pensen que són útils o molt útils, un 65,1 % que són realitzables i un 18,5 % que són poc o gens realitzables.

Aquestes opinions són convenientment matisades en els comentaris escrits expressats en les enquestes. Entre les valoracions positives, és fa especial menció a la **pròpia participació**, entesa com ocasió per al debat i el **mutu enteniment** entre grups heterogenis. Diversos participants fan especial referència en sentit positiu a la **relativa unanimitat i al consens** existent pel que fa a la **visió de futur de Montmeló**. Aquesta visió , en general, és compartida per tots els grups funcionals. Quant a la visió negativa, són vàries les referències a la presència insuficient de joves en el taller. Igualment algunes veus fan esment a l'escassa presència i la poca representativitat dels agents econòmics convidats, i, en sentit invers, a l'excés de **representació de persones directament**

implicades amb l'elaboració del pla.

4. ANNEXES

4.1 Qüestionari d'avaluació

Taller de prospectiva
EASW - Montmeló
QÜESTIONARI D'AVALUACIÓ

1. Grup d'assistència

En quin grup funcional ha participat al matí ?

Polítics/ques i administradors	10
Tècnics/ques i professionals	7
Agents econòmics	2
Associacions cíviques	8
Ciutadans i ciutadanes	16
Ns/Nc	0

Total: 43 qüestionaris contestats (no tots han contestat totes les preguntes)

En quin grup temàtic ha participat al capvespre?

Habitatge i espais comuns	12
Activitat econòmica i ocupació	9
Espai públic i mobilitat	4
Medi ambient: naturalesa, aigua, energia i residus	8
Equipaments i serveis	10

2. Opinió general sobre el taller

2.1 Per favor, valori els diversos aspectes del taller que s'indiquen a continuació :

- Oportunitat de manifestar les meves idees

Suficient.....23 (53,5%) Acceptable... 20 (46,5%) Insuficient..... 0

- Ritme general del taller
Ràpid.....7 (16,2%) **Normal.... 33 (76,7%)** Lent..... 3 (6%)

- Nombre de participants
Molts..... 3 (6%) **Adequats...37 (86%)** Pocs..... 3 (6%)

Montmeló: un pla per a tothom
Taller de Debat EASW

2.2 Valori les característiques següents dels participants :

- En quina mesura els assistents són un reflex de la societat de Montmeló:
Suficient..... 13 (30,2%) **Acceptable.....20 (46,5%)** Escassa....9 (20,9%)
- Els/les participants han estat creatius/ves:
Suficient.....21 (48,8%) Acceptable..... 18 (41,8%) Poc.... 3 (6,9%)
- Els/les participants s'han manifestat sense prejudicis:
Suficient.....21 (48,8%) Acceptable..... 20 (46,5%) Poc.... 1 (2,3%)

2.3 Com valoraria la informació inicial aportada pels ponents de la taula rodona:

Molt...8 (18,6%) **Suficient...31 (72%)** Poc... 3 (6,9%) Ns/Nc 1(2,3%)

- Els escenaris han estat útils per al procés?:
Molt...8 (18,6%) **Suficient...30 (69,7%)** Poc...4(9,3%) Ns/Nc 1(2,3%)

2.4 Quina opinió li mereix el grau de discussió de les matèries següents:

- Les àrees temàtiques
Suficient..... 18 (41,86%) **Acceptable..... 22(51,1%)** Insufic.. 2 (4,6%) Ns/Nc 1(2,3%)
- Els problemes locals
Suficient..... 20 (46,5%) **Acceptable.....22 (51,1%)** Insufic.. 6(13,9 %) Ns/Nc 1(2,3%)
- Les propostes concretes per a un Pla d'acció:
Suficient..... 12 (27,9 %) **Acceptable.....23 (53,4%)** Insufic..... 7 (16,2%) Ns/Nc 1(2,3%)

2.5 Quin opinió li han merescut les contribucions del grup de :

- Polítics/ques
Molt útils.....6 (13,9%) **Útils.....28 (65,1%)** Gens útils.....5 (11,6%) Ns/Nc 4 (9,3%)
- Tècnics/ques i professionals
Molt útils.....11 (25,5%) **Útils.....28 (65,1%)** Gens útils....1 (2,3%) Ns/Nc 3(6,91%)
- Agents econòmics
Molt útils.....5 (11,6%) **Útils.....31 (72%)** Gens útils....3 (6,9%) Ns/Nc 4(9,3%)
- Associacions
Molt útils....15 (34,8%) **Útils.....23 (53,4%)** Gens útils....0 (0%) Ns/Nc 5(11,6%)
- Ciutadans/es
Molt útils.....22 (51,1%) Útils.....19 (44,1%) Gens útils..... 0 Ns/Nc 2 (4,6%)

3. Objectius i resultats

3.1 Com qualificaria els objectius del taller ?

Molt clars.....8(18,69%) **Clars.....26 (60,4%)** Poc clars..5 (11,6%) Ns/Nc 4 (9,3%)

Molt interessants..16 (37,2 %) **Interessants..17 (39,5%)** Poc interès..1(2,3%) Ns/Nc 9 (20,9%)

3.2 Com qualifica els resultats (idees, accions, prioritats d'inversió) del taller ?

Molt originals.. 0 **Originals.....22 (51,1%)** Poc originals..5 (11,6%) Ns/Nc 4 (9,3%)

Molt útils.....20 (46,5%) Útils.....15 (34,8%) Poc útils.....2 (4,6%) Ns/Nc 16 (37,2%)

Realitzables...28 (65,1%) Poc realitzables...6 (13,9%) Gens realitzables..2(4,6 %) Ns/Nc 7 (16,2%)

3.3 Pot indicar en dues línies quins han estat per a vostè els resultats més importants del taller:

Veïns/nes

1. Tots
2. *L'oportunitat de veure reflectits els interessos comuns per tenir més qualitat de vida*
3. *Expressió de l'opinió ciutadana recollida per a ser oferta a l'Administració..*
4. *Posa la llavor per poder fer un poble millor.*
5. *Saber què vol la gent del poble.*
6. *El consens de tots el grups.*
7. *Definició concreta dels nous habitatges de protecció oficial, per joves, acompanyades d'equipaments.*
8. *L'aclariment de conceptes del pla d'habitatge. Valoro positivament l'estructura del taller i el temps.*
9. *Per a mi els resultats més importants són que he vist que tot ciutadà de Montmeló coincideix amb les mateixes idees i que tot se fa amb molta d'il·lusió i amb ganes.*
10. *Esperança de que es faci realitat.*
11. *Aportació d'idees. Unanimitat d'idees.*
12. *Comprometre gent no només exposar seva opinió sinó en defensar-la més endavant.*
13. *Veure que, en general, la gent coincideix en la idea de poble que es vol.*
14. *Parlar dels habitatges, cal ser moderats, cal tenir seny en planificar i pensar en les noves generacions i tenir un poble amb qualitat de vida.*

Associacions

15. *El resultat més important és establir propostes deixant de banda l'utopia però propostes de futur i de millora.*
16. *El poder participar de forma directa al disseny del nostre poble. Gràcies per la dinàmica participativa i pels formadors i formadores.*
17. *Enriquidor, després s'ha de tenir en compte genèricament cap a on es vol anar.*
18. *El consens en la majoria de preocupacions dels ciutadans. La quantitat d'idees aportades.*
19. *Ben organitzat. Bona participació. S'han escollit bé les propostes.*

Agents econòmics

Tècnic/ques i professionals

20. *Escoltar les diferents idees dels veïns.*
21. *Coincidència en els objectius a la majoria dels grups; facilitat per expressar totes les opinions i debatre-les.*
22. *La constatació de que la majoria volen el millor per al poble i que, dialogant, es pot anar al*

Montmeló: un pla per a tothom
Taller de Debat EASW

- consens. Totes les propostes m'han semblat interessants
23. Equilibri.
 24. La posada en comú d'idees, preocupacions i propostes que permeten conèixer millor el sentir dins del poble.
 25. Poder intercanviar idees amb els veïns/polítics.
 26. Poder debatre i contrastar les visions de futur de nostre poble.

Polític/ques

27. El consens i la participació
28. La participació ciutadana
29. a) Equipaments necessaris del futur: 1)escoles; 2) salut;3) millorar les instal·lacions per la gen gran. b)Evitar la massificació dels habitants.
30. Que un grup heterogeni de ciutadans de Montmeló, hagin dedicat el seu temps a pensar pel seu poble.
31. Fer compartir entre la gent del poble necessitats i propostes.
32. Reafirmació d'algunes de les propostes ja existents.
33. Posar en comú les diverses opinions; obtenir les prioritats fixades per el conjunt dels participants; treballar per al consens.

3.4 Pot assenyalar en dues línies les seves crítiques al taller :

Veïns/nes

1. M'ha paregut molt interessant. He trobat a mancar la participació jove (edat entre 16-20 anys)
2. 40 % realitat, 60% utopia.
3. La distribució dels grups.
4. Hi havia dues persones capficades i mal intencionades.
5. Molt curt.
6. Potser la distribució de la gent per grups temàtics ha estat una mica interessada.

Associacions

7. Potser hi ha hagut poca promoció als joves, que en el fons son els que crearan la societat del futur i els que la viuran més de prop. Tot i això com a jove m'he sentit molt recolzada i escoltada sense importar la meua edat.
8. Me he sentit cohibit en certes ocasions per ex-regidors municipals.
9. Potser cal més ràtio de gent jove (adolescents)
10. L'intent de resumir massa. Por de que no serveixi tant com pensem. El temps ho dirà...
11. Ha faltat gent jove. N'hi havia poca.

Agents econòmics

12. Poca representació el comerç.
13. No entenc que el grup d'agents econòmics estigués format per 4 persones del poble i 6 de fora, els quals tenien un dubtós interès en Montmeló, mes enllà del que els afecte directament. La opinió és important, però no sabien res del poble a nivell general; No es pot avisar als participants el dia d'abans del taller...; Es podia haver fet una mica de pedagogia o promoció per haver tingut mes gent jove.

Tècnic/ques i professionals

14. Falta de concreció.
15. Opinions predirigides pel coneixement el Pla General i la presentació del POUM; important fer seguiment futur de l'aplicació de les accions; en el segon taller, més concret, seria d'utilitat tenir a disposició els resultats del dia anterior.
16. La presència de representants i càrrecs de l'Ajuntament, que feren sentir una mica massa la veu de l'equip de govern, tot i que, de vegades, era útil sentir el seu punt de vista. I també la monopolització del diàleg per part d'alguns, una qüestió de difícil solució.
17. Existeix gent amb poca iniciativa.
18. La presència de representants polítics (regidors) que ja tenen les seves vies de participació. I

Montmeló: un pla per a tothom
Taller de Debat EASW

la presència de treballadors de l'Ajuntament directament implicats en l'elaboració del POUM (tècnic de Medi Ambient, arquitecte...) Dos dies són pocs per veure en profunditat els temes i les propostes.

19. *La representació dels participants no és fidel als veritables ciutadans de Montmeló, ja que hi ha hagut massa polítics, assessors i gent relacionada amb l'Ajuntament, cosa que crec que és un error en el procés de selecció per part de gea 21.*
20. *La curta durada, crec que hauria que tenir un parell més de jornades.*

Polítics/ques

21. *Que hi hagi continuïtat. Després del taller, més reunions periòdiques*
22. *El taller ha estat molt positiu. Potser, al finalitzar el taller es podria haver posat el CD del POUM, per veure que les propostes de la majoria dels habitants coincideixin amb el projecte de l'equip redactor.*
23. *En grups heterogenis costa molt sintetitzar idees en frases reduïdes.*
24. *Excessivament pretensions en las propostes i en la tendència de la monitora a complir amb els seus objectius o amb les seves preferències del guió preestablert. La portaveu del grup d'activitats econòmiques no va ser gens fidel als consensos establerts.*
25. *Excessivament concentrat en el temps.*
26. *Molt limitat a un debat entre experts i persones més implicades. Poc connectat amb les necessitats i expectatives de les persones en el seu dia a dia i als problemes dels barris i dels carrers.*

