

¿Un campo de golf en Chamberí?



La ocurrencia

¿Un campo de golf en Chamberí?

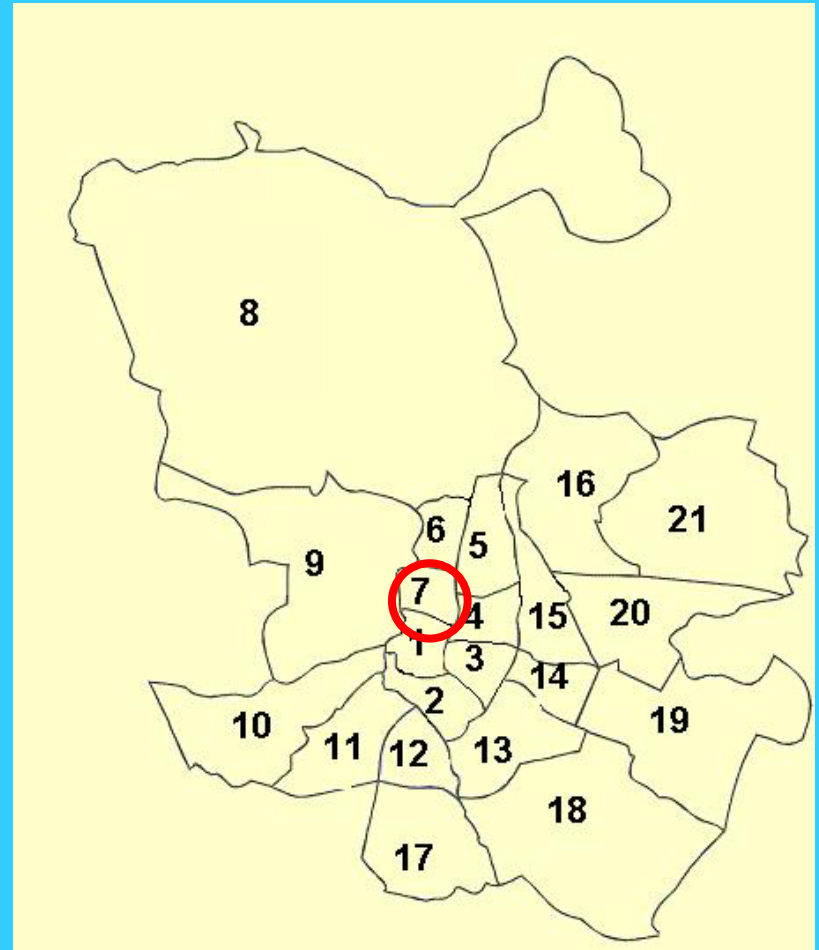


Los autores

¿Un campo de golf en Chamberí?

El marco

- Con **151.230 vecinos**, Chamberí es uno de los distritos más poblados de la capital: equivalente a poblaciones como **Getafe** (156.320) o **Huelva** (145.150) y mayor que **Lérida** (124.709) o **Tarragona** (128.152).
- Es también uno de los más densos: **31.000 habitantes por km²**, frente a los 2.000 de Vicálvaro o los 1.300 de Villa de Vallecas



¿Un campo de golf en Chamberí?

El marco

- A pesar de ser uno de los más caros de Madrid (**5.110 €/m²** frente a los 4.407 €/m² de media, sólo superado por Salamanca, con 5.645 y Chamartín 5.300), es uno de los más **desequipados** en cuanto a servicios públicos (especialmente zonas verdes y guarderías).
- El estándar oficial de **zona verde**, de **0,7 m² por habitante**, correspondiente al **0,2%** del total del municipio, es el menor de todo Madrid, donde la media para el casco urbano es de **15'9 m²** . El distrito con más zona verde por habitante es el de Moncloa-Aravaca (173,7 metros cuadrados). Por debajo de los 5 metros cuadrados por habitante están Salamanca (2,4), Chamartín (3,1), Tetuán (3,1) y Ciudad Lineal (4,6) y por encima de los 15 metros cuadrados por habitante figuran Fuencarral-El Pardo (21,4), Vicálvaro (25,4) y Barajas (53,7)(datos del **Barómetro Municipal de Economía**).
- En términos efectivos de uso, e introduciendo las plazas en el cálculo, puede considerarse que el estándar real máximo del distrito es realmente de **0,4 m²**. Debido a ello, los escasos parques y plazas públicas a salvo del tráfico motorizado están **congestionados**

Los espacios de mayor uso
en el corazón del barrio

Parque de Santander

Jardines de San José de Calasanz

Jardines de Enrique Herreros

Patio del Parque Móvil

Plaza de Chamberí

Plaza de Olavide

Plaza del Conde de Valle de Suchil

Superficie total : 6,5 ha

Parque de Santander 2,59 ha Resto (9 plazas-parque): 3,89 ha

23.266 vecinos/ha

0,4 m² por habitante

¿Un campo de golf en Chamberí?



Plaza de Chamberí



Plaza de Olavide



Jardines de San Jose de Calasanz (plaza de las cacas)



Plaza del Conde de Valle de Suchil

¿Un campo de golf en Chamberí?



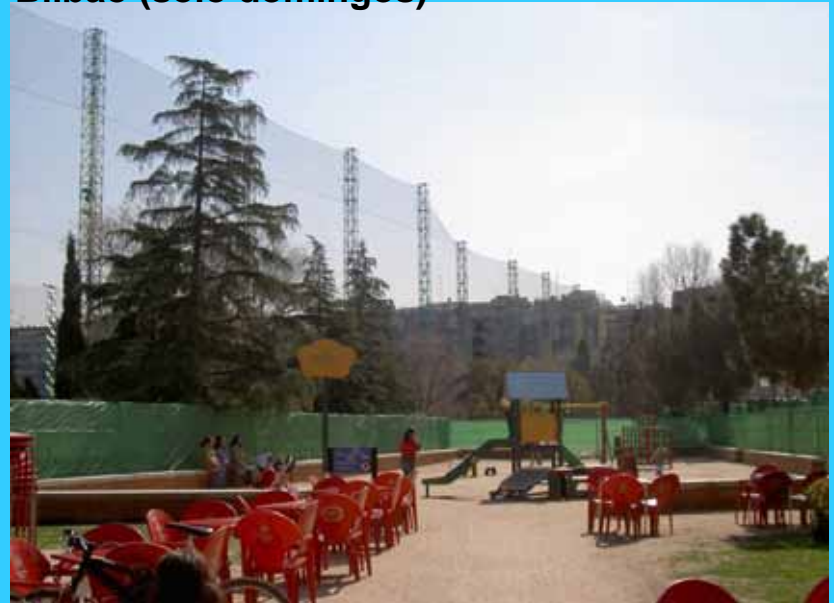
Patio del Parque Móvil (semipúblico)



Calle Fuencarral entre glorietas de Quevedo y Bilbao (sólo domingos)



Parque de Enrique Herreros



Parque de Santander

¿Un campo de golf en Chamberí?

El espacio público de Chamberí: otras asignaturas pendientes



El diseño y el mantenimiento (Plaza de Olavide)

¿Un campo de golf en Chamberí?

El espacio público de Chamberí: otras asignaturas pendientes



TRANSPARENCIA



OPACIDAD



Valle de los Jardines de Enrique Herreros
(acera oeste calle Bravo Murillo)



Valle de los jardines del Depósito Mayor del Canal
de Isabel II (acera este calle Bravo Murillo)

El derecho a la percepción visual (La valla “antigatos” de la Calle Bravo Murillo)

¿Un campo de golf en Chamberí?

El proceso Cronología

- La apertura del parque del Canal es una **reivindicación histórica** del barrio
- **2002:** la **Comunidad** y el **Ayuntamiento** firman un **convenio** con el **Canal** de Isabel II para convertir la parcela de **118.547 m²** sobre el depósito de Islas Filipinas en un **gran parque al servicio de todos los madrileños**. La dotación de parques y plazas del distrito se elevaría a 18 Ha. Para financiar la **inversión** se recalifican los campos de fútbol del polideportivo Pablo Iglesias, también propiedad del Canal
- **2003-2005:** se desarrollan las **obras**
- **Febrero de 2006:** la **Comunidad** de Madrid cambia **unilateralmente e ilegalmente** el proyecto, convirtiéndolo en un **campo de golf**
- **Octubre de 2006:** el Ayuntamiento ordena la **paralización de las obras**
- **Enero de 2007:** La Comunidad declara el campo de golf de **interés general**, soslayando así la necesidad de obtener una modificación del Plan General y la correspondiente licencia municipal

¿Un campo de golf en Chamberí?

El proceso

La propuesta inicial



¿Un campo de golf en Chamberí?

El proceso

El resultado final



¿Un campo de golf en Chamberí?

El resultado final



Superficie total incorporada al distrito : 92.595 m²

- **Campo de golf : 44.094 m²**
- **Área deportiva (fútbol, pádel, polideportiva): 9.410 m²**
- **Superficie construida con edificaciones: 2.806 m²**
- **Estanque central: 1.606 m²**
- **Pavimentación peatonal: 6.988 m²**
- **Pérgolas: 1.010 m²**
- **Área ajardinada: 26.661 m²**

Parque de Santander (existente): 25.952 m²

TOTAL: 118.547 M²

¿Un campo de golf en Chamberí?

El resultado final

En resumen, la distribución de la nueva superficie es la siguiente:

- Superficie de golf, deportiva y edificaciones: 56.310 m² (**60 %**), de la cual el 81 % corresponde al golf y el pádel, el 12,4 % a fútbol y polideportivo y el 6,7 % a edificaciones.
- Nueva superficie ajardinada, peatonal, pérgolas y estanque: 36.285 m² (**40 %**), de la cual un 73 % corresponde a zona ajardinada

En total, se incorpora un máximo de **3,6** Ha al equipamiento de parques y plazas existente, con lo cual la dotación del distrito se sitúa aún tan sólo en **10,1** ha, es decir:

15.000 vecinos/Ha

0,6 m²/habitante

La **congestión** se mantiene

¿Un campo de golf en Chamberí?

El resultado final



El área en negro corresponde al golf, el pádel, el polideportivo y las edificaciones (60 %)

Las nuevas áreas públicas: exceso de césped, escasez de arbolado

¿Un campo de golf en Chamberí?

La respuesta

- **Tres manifestaciones-concentraciones** convocadas y organizadas por las **asociaciones cívicas** y los **APAs** de los colegios públicos del barrio (Rufino Blanco, Asunción Rincón), con numerosa asistencia de vecinos
- Más de **5.000 firmas en contra** recogidas entre los vecinos
- Carta de **oposición al proyecto** firmada por los cuatro catedráticos y la mayor parte del profesorado del **Departamento de Urbanística y Ordenación del Territorio** de la Escuela Técnica Superior de Arquitectura de Madrid (**ETSAM**)
- Expresión pública de **oposición al proyecto** por parte del Colegio Oficial de Arquitectos de Madrid (**COAM**)
- El programa **Caiga quien caiga** de Tele 5 se hace eco de la protesta en su emisión del día 9 de febrero de 2007
- Un **taller de participación vecinal** para proponer alternativas al proyecto construido, con elaboración de maquetas y rodaje de un vídeo

¿Un campo de golf en Chamberí? La respuesta



Manifestación 15 diciembre 2006



Manifestación 19 enero 2007



Manifestación 28 de febrero de 2007

¿Un campo de golf en Chamberí? La respuesta



Presentación y debate en el Club de Debates Urbanos 16 de marzo de 2007



Taller de participación 17 de marzo de 2007: ideas para un buen parque



17 de marzo de 2007: taller de maquetas



17 de marzo de 2007: rodaje de un vídeo

¿Un campo de golf en Chamberí?

Principales argumentos en contra

- El proyecto se ha hecho **sin participación de los vecinos** y a espaldas de sus deseos y necesidades.
- La opción prioritaria por el golf no es justificable en un área urbana de tejido denso y socialmente heterogéneo y en un escenario de acusado **déficit en zonas verdes**, áreas de **esparcimiento** y superficies dedicadas a **deportes de base**. Difícilmente puede considerarse una opción de interés general.
- El **golf** es un deporte de **reducida eficacia social** en términos urbanísticos (superficie necesaria por usuario), que requiere **inversiones** en equipo que no están al alcance de toda la población, y que obliga a **consumos elevados de agua**, incluso para la limpieza y puesta a punto del césped artificial. Las imprescindibles **vallas de protección** del campo de prácticas generan un importante **impacto visual** y ambiental en el paisaje urbano.

¿Un campo de golf en Chamberí?

Principales argumentos en contra

- La **gestión privada** de las instalaciones deportivas y el pago para su uso contravienen el carácter supuestamente público de la intervención.
- El **diseño** de las nuevas áreas de parque, con abundancia de césped y escaso arbolado, no facilita su óptimo uso estacional. El **reforzamiento actual de la cubierta** del depósito, inicialmente no contemplado, sí permitiría el recurso a **arbolado de porte mediano**, y a una amplia gama de dispositivos de esparcimiento y **protección solar** adecuados para el funcionamiento adecuado de un parque de uso intensivo.
- El proyecto se ha **modificado subrepticamente** con respecto a la propuesta inicial, legitimándose a posteriori mediante una **argucia legal** que, de cara al futuro, sienta un **peligroso precedente** de impunidad urbanística de la administración.
- El **presupuesto** de más de **50 millones de euros** (**8.300 millones de pesetas**), es **desmesurado** en relación con las dudosas ventajas sociales del resultado

¿Un campo de golf en Chamberí?

La situación actual



¿Un campo de golf en Chamberí?

La situación actual



¿Un campo de golf en Chamberí?

Las alternativas

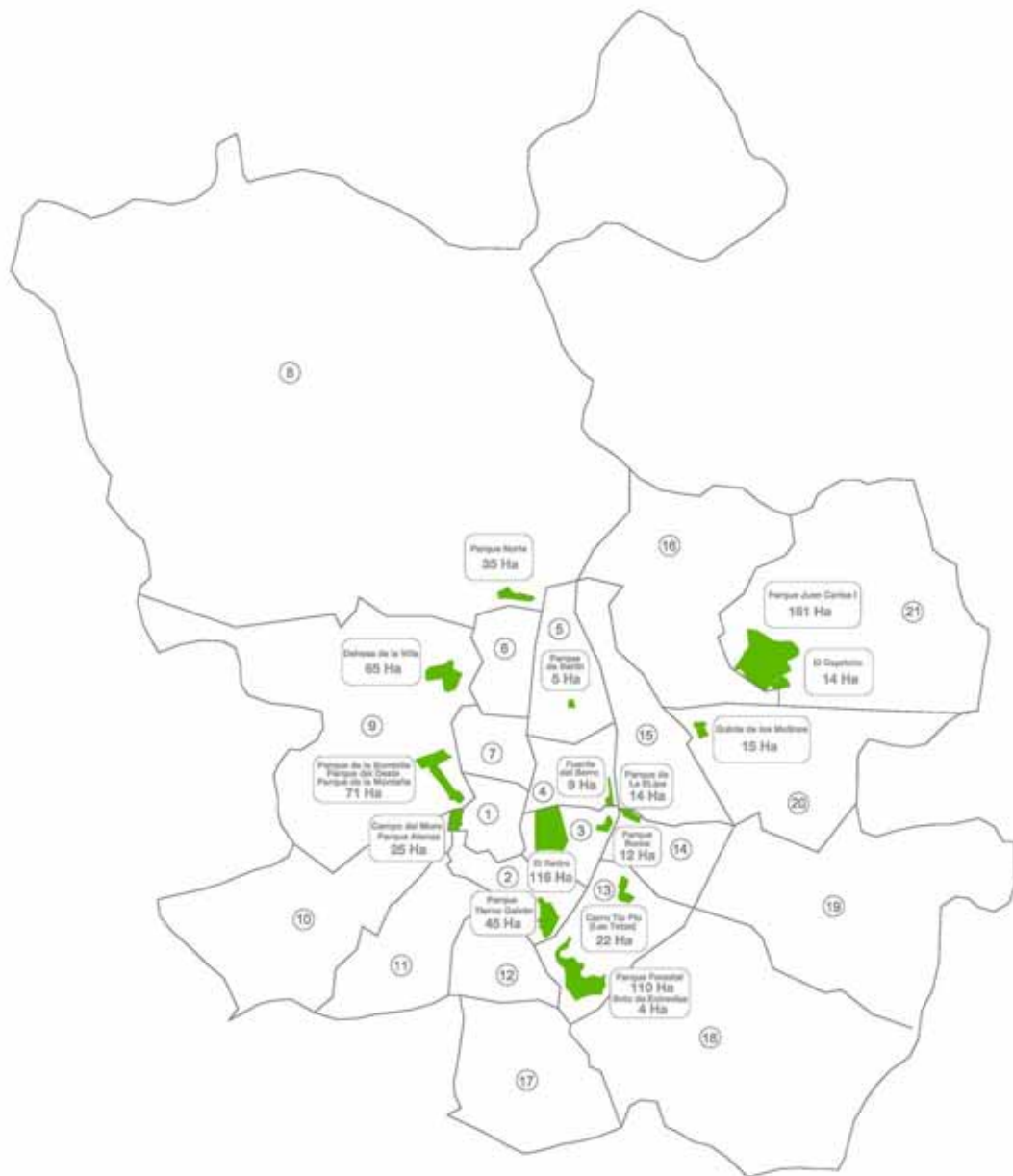
- Frente a la **política de hechos consumados**, caben diversas alternativas técnicamente posibles y razonables basadas en el **desmontaje y/o el reciclaje** de las instalaciones para adecuarlas a las **necesidades reales** del distrito y de la ciudad.
- Corresponde a los **vecinos** del distrito y a los ciudadanos madrileños en general **decidir** los siguientes pasos del proceso.

¿Un campo de golf en Chamberí? Las alternativas



Taller de ideas: El 17 de marzo de 2007 los vecinos debaten sobre sus deseos y necesidades y proponen alternativas

¿Un campo de golf en Chamberí?



DISTRITOS	ZONAS VERDES m2/hab
09. MONCLOA-ARAVACA	172,2
21. BARAJAS	52,3
08. FUENCARRAL-ELPARDO	25,8
19. VICÁLVARO	24,5
12. USERA	14,2
03. RETIRO	12,7
14. MORATALAZ	12,4
13. PUENTE DE VALLECAS	12,0
16. HORTALEZA	11,9
20. SAN BLAS	11,1
10. LATINA	10,8
17. VILLAVERDE	10,4
02. ARGANZUELA	8,6
11. CARABANCHEL	8,6
18. VILLA DE VALLECAS	8,6
15. CIUDAD LINEAL	6,0
05. CHAMARTIN	4,7
06. TETUÁN	4,4
04. SALAMANCA	2,9
01. CENTRO	2,7
07. CHAMBERÍ	0,7

MEDIA DEL MUNICIPIO DE MADRID

19.9 ZONAS VERDES
m2/hab

DISTRITO DE CHAMARTIN

0.7 ZONAS VERDES
m2/hab

29 por debajo de la media
del municipio
VECES

6 por debajo de la media de los
distritos menos favorecidos
VECES

La OMS recomienda que las urbes dispongan, como mínimo, de entre 10 y 15 m2 de área verde por habitante, distribuidos equitativamente en relación a la densidad de población y por tanto, de eficiencia. Con 161.250 vecinos, Chamberí es uno de los distritos más poblados de la capital y también uno de los más densos: 31.000 habitantes por km2.

Fuente: www.munimadrid.es

regeneración atmosférica

en el golf

H₂O

césped artificial

regeneración atmosférica

en el parque

O₂

árboles de porte medio

Un árbol sano de mediano tamaño almacena del orden de 0,008 toneladas de carbono al año, equivalente a una fijación de 0,022 toneladas de CO₂.

En términos medioambientales los beneficios de un parque consolidado, como la regeneración atmosférica, no son comparables los de un campo de golf, exigente en recursos como el agua.

€

usuarios del golf

usuarios del deporte

€

usuarios del parque

usuarios niños, ancianos, personas discapacitadas

La gestión privada de las instalaciones deportivas y el pago para su uso contrastan con el carácter exclusivamente público de la intervención.

La opción prioritaria por el golf no es justificable en un área urbana de tejido denso y socialmente heterogéneo y en un escenario de escasez de suelo en zonas verdes, áreas de esparcimiento y superficies dedicadas a deportes de base.

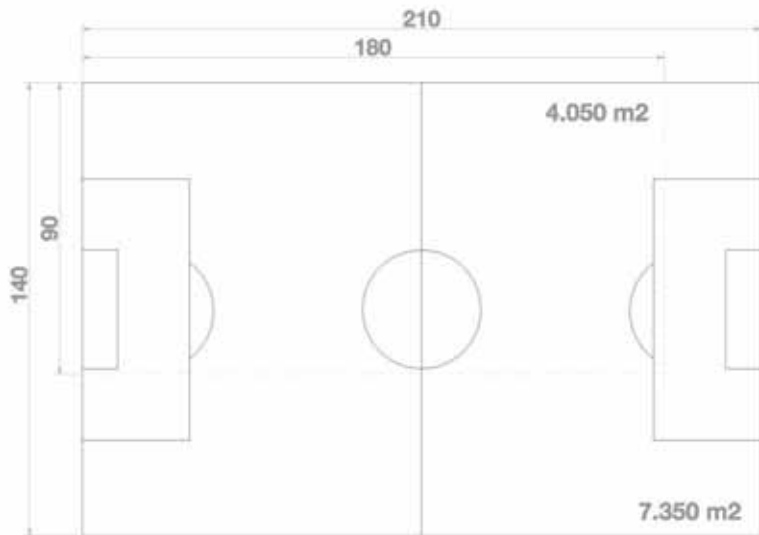
Difícilmente puede considerarse una opción de interés general.

Un buen parque en Chamberí

TALLER DE IDEAS_17 de marzo de 2007

Convocan: AAV El Organillo, Ecologistas en Acción, asociaciones y AMPAS de Chamberí

¿Un campo de golf en Chamberí?

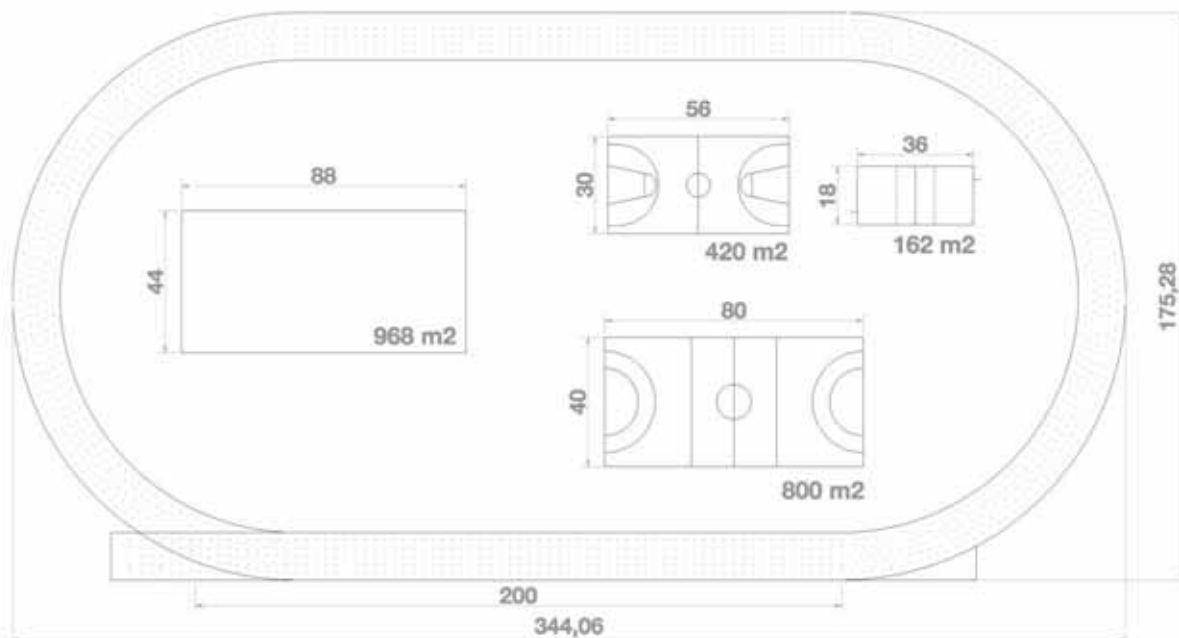
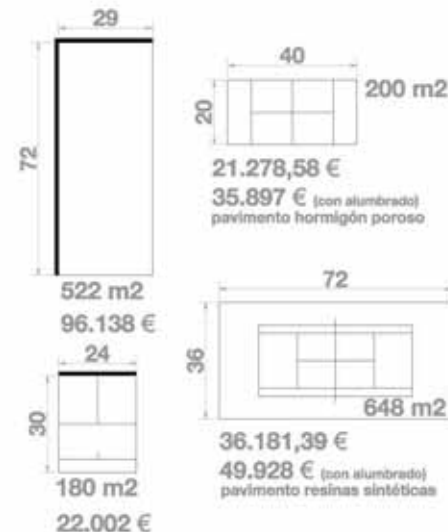


¡incluye los banquillos de jugadores!

césped natural 219.985 €
césped artificial 537.692 €

Complementos:

fuente de 150 a 470 €
papelera..... de 85 a 523 €
banco de 250 a 700 €
juego COROCORD..... de 17.000 a 60.000 €
combinado juegos hacia los 15.000 €
árboles de 30 a 478 €/ud
arbustos de 5 a 80 €/ud
tapizantes de 0,80 a 20 €/ud



¡incluye alumbrado!

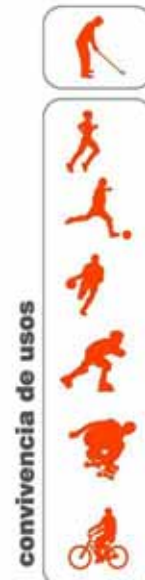
Pista polideportiva de 44x22 m, murete perimetral de bordillo 20x15 cm. y cerramiento metálico perimetral S.T. 40/14 de 4,00 m. de altura en fondos y 2,00 m. de altura en el resto de lateral, con tubos galvanizados 48/2 y 50/2 en esquinas con una separación de 2,50 m., puerta 2 m. de altura, marcaje de juego de baloncesto, voleibol, balonmano y fútbol-sala; ¡incluye canastas, porterías, postes y redes!

pavimentos:

hormigón poroso -- 52.760,68 €
conglomerado de resinas - 64.125 €
hormigón pulido -- 63.531,87 €

6 calles -- de 552.606 a 703.950 €
8 calles -- 808.640 €

Pista de atletismo de 400 m. de cuerda y 6 calles con áreas de saltos y media luna de concursos, círculos de lanzamiento, acabada en pavimento sintético prefabricado sobre zahorras y aglomerado asfáltico en dos capas, canaleta de desagüe, bordillo perimetral, campo de hierba natural en el interior, drenaje, saneamiento, riego, equipada con cajetines de pértiga, tablas de batida, círculos para lanzamiento y martillo, jaulas de protección, bordillo de duraluminio, marcaje, señalización y homologación según reglamento R.F.E.A.



convivencia de usos

¿Un campo de golf en Chamberí?

Proyecto 2002: parque ajardinado

100% acceso libre, público

Campos de fútbol "Deportivo Pablo I
recalificado para construir vivienda:
lujo (financiación del parque)

Campo de fútbol 11

Gran estanque

Helipuerto

Cronología: de parque a golf

2002 Comunidad y Ayuntamiento de Madrid, junto con el Canal de Isabel II, firman un convenio para convertir el depósito de Islas Filipinas en un gran Parque abierto a todos los madrileños. Para financiar la inversión se recalifican los campos de fútbol del "Deportivo Pablo Iglesias", también propiedad del Canal.

2003 Empiezan las obras

2004 Continúan las obras

2005 Continúan las obras

2006 feb La Comunidad, cambia UNILATERALMENTE el proyecto del PARQUE convirtiéndolo en un CAMPO de GOLF

2006 oct El AYUNTAMIENTO de MADRID ordena la PARALIZACIÓN de las obras

2007 ene La COMUNIDAD declara el campo de Golf de INTERES GENERAL

Con esta maniobra la CM se salta la licencia municipal y el Plan General



parque sí
en Chamberí



Un buen parque en Chamberí

TALLER DE IDEAS_17 de marzo de 2007

Convocan: AAV El Organillo, Ecologistas en Acción, asociaciones y AMPAS de Chamberí

¿Un campo de golf en Chamberí?



En construcción

Superficie total incorporada al distrito	92.595 m ²
+ Campo de golf (campo de prácticas: 100 puestos de lanzamiento + campo de 9 hoyos)	44.094 m ²
+ Área deportiva (fútbol, pádel, polideportiva)	9.410 m ²
+ Superficie construida con edificaciones	2.806 m ²
+ Estanque central	1.606 m ²
+ Pavimentación peatonal	6.988 m ²
+ Pérgolas	1.010 m ²
+ Área ajardinada	26.661 m ²
Parque de Santander (existente)	25.952 m ²
TOTAL	118.547 M²

Un buen parque en Chamberí

TALLER DE IDEAS_17 de marzo de 2007

Convocan: AAVV El Granillo, Ecologistas en Acción, asociaciones y AMPAS de Chamberí

¿Un campo de golf en Chamberí?

Las alternativas

UN BUEN PARQUE PARA CHAMBERÍ

TALLER DE IDEAS

ALTERNATIVAS AL CAMPO DE GOLF EN CHAMBERÍ

Conclusiones:

LO QUE NECESITAMOS Y QUEREMOS	LO QUE NOS OFRECEN
<ul style="list-style-type: none"> Un parque público para todos (niños, jóvenes, discapacitados, gente mayor...), basado en la mezcla y flexibilidad de usos y en la no segregación de los espacios, que contribuya a convertirse en un núcleo social y en un elemento de humanización del barrio. Abierto al barrio, dotado de la máxima accesibilidad, amplio y unido a otra futura zona verde en las cocheras del Metro. Peatonalización de la calle Santander los sábados y domingos o prioridad peatonal con medidas de calmado de tráfico El gran parque de Chamberí (150.000 habitantes) 	<ul style="list-style-type: none"> Un centro de ocio y deporte rígidamente compartimentado basado en la diferenciación de usos. Instalaciones para un número limitado de usuarios (100 puestos en pistas de prácticas de golf, un golf de nueve hoyos, 8 pista de paddle para 16 jugadores,...) Gestión privada de los equipamientos Con escasos accesos no conectados, una valla perimetral y el 80% de la superficie de acceso sólo para golfistas Contaminación lumínica. Impacto del aparcamiento de los usuarios del golf (no contemplado en el proyecto) Elitización del barrio y expectativas de subida del precio de la vivienda, con el señuelo del golf

<ul style="list-style-type: none"> Un parque bien dotado de arbolado, que proporcione sombra y frescor en verano, que ofrezca aire, tranquilidad, solaz y contacto con la naturaleza, contribuyendo a disminuir la contaminación y a mejorar la salud física, mental y emocional de los vecinos Un paisaje agradable para relajarse y ver el atardecer 	<ul style="list-style-type: none"> 53.504 m2 de césped artificial (75.000 m2 en declaraciones del Canal Yll) Una zona ajardinada de 26.600 m2 prácticamente sin arbolado. 34 mástiles de 15 y 30 metros de alto: una 'jaula para buitres', en descripción metafórica de un arquitecto.
<ul style="list-style-type: none"> Mantener el estanque: agua para refrescar, agua vaporizada Una zona amplia dedicada a juegos infantiles 	<ul style="list-style-type: none"> Un estanque de 1.000 m2 La pequeña zona existente ya en el Parque de Santander, en cajonada por las redes de protección del golf
<ul style="list-style-type: none"> Un anfiteatro para títeres Zonas para mayores: petanca, zonas de gimnasia Una zona deportiva flexible (fútbol, hockey, skating, patinaje, etc), bien integrada con la zona de arbolado, que se complemente con las instalaciones deportivas de Vallehermoso Un conjunto de actividades diversas y flexibles al aire libre, con diversas zonas de estancia, y esparcimiento con pérgolas y zonas de reunión, que contribuyan a incrementar la sociabilidad y la convivencialidad del barrio. 	<ul style="list-style-type: none"> Una zona deportiva ocupada al 80 % por los dos campos de golf, siendo el resto dos minicampos de fútbol y 8 pistas de paddle acristaladas. 1.000 m2 de pérgola

<ul style="list-style-type: none"> Una serie de circuitos flexibles destinados al paseo y el jogging y bien conectados con las zonas estanciales Una terraza con bar y cafetería 	<ul style="list-style-type: none"> 7.000 m2 pavimentados para peatones. 2.800 m2 construidos en edificaciones asociadas al uso del campo de golf (vestuarios, cafetería, tienda, almacén).
<ul style="list-style-type: none"> Un circuito de ciclismo que conecte con una red de carriles bici asociada a los colegios del barrio. Piscinas cubiertas climatizadas Un cine de verano Una escuela de jardinería con talleres para vecinos Una espacio adecuado para las fiestas de Chamberí Una pequeña biblioteca Un templete de música Instalaciones de servicio (aseos, fuentes para beber) Mantener el helipuerto, teniendo en cuenta la cercanía de instalaciones hospitalarias y la abundancia de gente mayor, o buscar una alternativa adecuada. Un parque libre de amenazas, bien controlado mediante un servicio de control y seguridad, como un par de vigilantes de parque en bicicleta, (creación de puestos de trabajo). 	

Conclusiones del Taller de Ideas: el parque que necesitamos y queremos y los que nos ofrecen

¿Un campo de golf en Chamberí?

Las alternativas



Conclusiones del Taller de Ideas: algunas de las maquetas y montajes realizados por vecinos de todas las edades

¿Un campo de golf en Chamberí?



Conclusiones del Taller de Ideas: algunas de las maquetas y montajes realizados por vecinos de todas las edades

¿Un campo de golf en Chamberí?



18 de marzo de 2007 presentación de los resultados del Taller de Ideas y acto festivo de demolición simbólica del campo de golf a cargo de los niños del barrio

¿Un campo de golf en Chamberí? (continuará)

Chamberí PARQUE SI

YO ¿Qué puedo hacer?



Un montón de cosas:

- **Distribuye esta presentación entre tus amigos**, si no lo haces tranquilo, no te caerá ningún “maleficio”, solo es posible que nos quedemos sin parque.
- **Participa en nuestra campaña de Firmas:**
 - en Internet: <http://www.firmasonline.com/1Firmas/prefirm.asp?C=513> puedes dejar tu firma.
 - en <http://groups.google.com/group/parque-si-golf-no> te puedes descargar la hoja para recoger firmas entre tus familiares y amigos.
- **Pásate por nuestro punto de información**, situado en Islas Filipinas esquina calle Santander, junto a la estatua de Rizal, los domingos de 12 a 2, aparte de firmar o entregar las hojas con las firmas que consigas, te puedes informar de los diferentes actos que organizamos.
- Por último, si tienes alguna duda de la información aquí contenida, echa un vistazo al video del programa C.Q.C. disponible en http://www.youtube.com/watch?v=OW_Sc5fH850

Sobre todo no dudes de que tenemos capacidad para cambiar las cosas que nos propongamos

Un afectuoso saludo