

UNA GUÍA PARA LA ACCIÓN

CONTENIDO

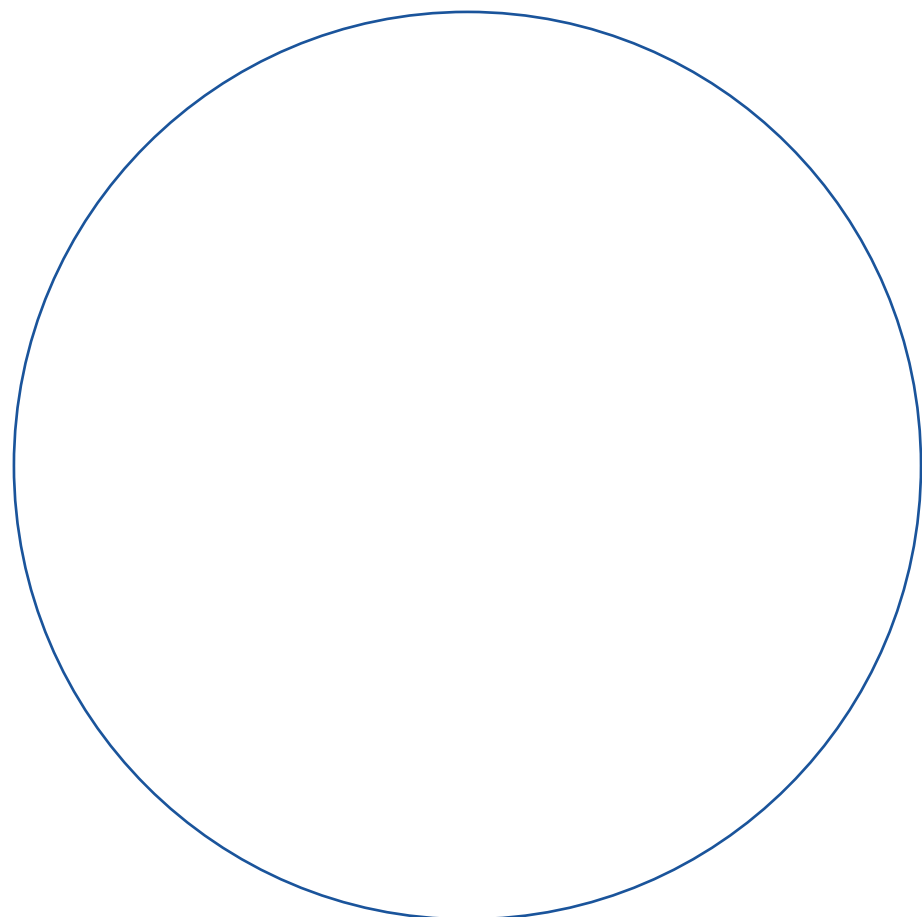
- Enfoque metodológico de la guía
- Modo de uso de la guía
- Variables de referencia para la categorización de las medidas
- Medidas marco contra el cambio climático
- Medidas específicas en relación con las áreas temáticas de planeamiento urbano

SINTESIS DE RECOMENDACIONES

ANEXOS

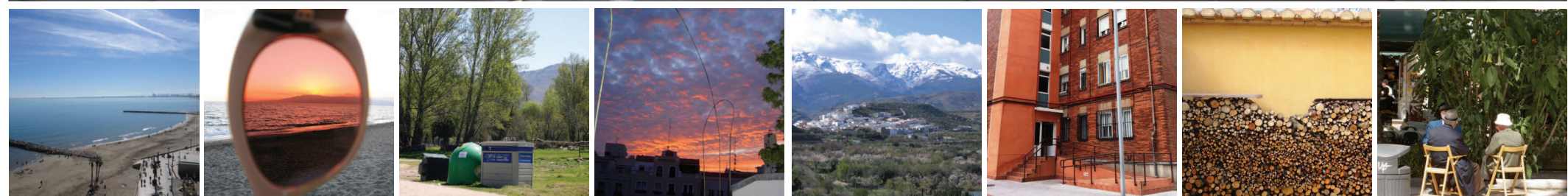
- Anexo 1. Cambio climático, sostenibilidad y urbanismo
- Anexo 2. Buenas prácticas de sostenibilidad urbana

BIBLIOGRAFÍA Y REFERENCIAS



Medidas para la mitigación y la adaptación al cambio climático en el planeamiento urbano

Guía metodológica



www.femp.es

www.redciudadesclima.es

www.magrama.gob.es



Colabora:



PRESENTACIÓN

Las conclusiones del recién publicado informe científico del Grupo de Trabajo I del Panel Internacional del Cambio Climático no admiten dudas y se resumen en dos formulaciones categóricas dirigidas a los responsables de la toma de decisiones: el calentamiento del sistema climático es inequívoco, y la influencia humana en el sistema climático está clara.

Desde esta perspectiva, el presente manual se ofrece principalmente como una guía para la acción con dos objetivos básicos:

- Ofrecer una herramienta operativa para orientar a los responsables municipales y a todos los actores implicados a escala local en los procesos urbanísticos y ambientales en la elaboración de políticas coherentes de lucha contra el cambio climático desde la óptica de la planificación.
- Contribuir a que el nivel de concienciación respecto al fenómeno del cambio climático se traduzca a términos cotidianos, es decir, que se entienda mejor su vinculación directa con todos los aspectos que caracterizan la vida urbana de nuestros municipios.

MEDIDAS MARCO

Medida 1 ANÁLISIS DE RIESGOS E IMPACTOS

Analizar y cartografiar los riesgos e impactos del cambio climático en el municipio a partir de los datos y estudios sectoriales de que se disponga y, mediante la realización de estudios específicos a partir de los escenarios más actualizados de cambio climático para el entorno. Usar como referencia para el seguimiento los sistemas de indicadores ambientales existentes y, en la medida de lo posible, desarrollar indicadores adaptados a la localidad que permitan un seguimiento más detallado.

Medida 2 PLANEAMIENTO, ORDENACIÓN, NORMATIVA, GESTIÓN

Elaborar planes locales de adaptación y mitigación al cambio climático basados en las condiciones específicas e incorporar las medidas de lucha contra el cambio climático en los instrumentos de planificación urbana y en las ordenanzas y normativas municipales.

Medida 3 COMUNICACIÓN Y CONCIENCIACIÓN

Fomentar la toma de conciencia ciudadana sobre los problemas del cambio climático mediante la realización de actividades y campañas de comunicación y formación asociadas a los procesos de planificación ambiental y urbanística.

Medida 4 PARTICIPACIÓN CIUDADANA

Fomentar la participación ciudadana en los planes locales de lucha contra el cambio climático y en los procesos de planificación urbanística y facilitar la incorporación de las iniciativas ciudadanas existentes en relación con el urbanismo y cambio climático a los planes e intervenciones ambientales y urbanísticas en marcha.



Colabora:



MEDIDAS ESPECÍFICAS EN RELACIÓN CON LAS ÁREAS DE PLANEAMIENTO URBANO

CONTEXTO TERRITORIAL

Reducir la huella urbana en el territorio para proteger los ecosistemas del entorno.

Área temática 1 RELACIÓN CON LOS ECOSISTEMAS DEL ENTORNO

Proteger y custodiar los ecosistemas naturales del entorno de los pueblos y ciudades, asegurando el mantenimiento de sus servicios ecosistémicos: establecer, a través del planeamiento urbano municipal, un alto grado de protección para las zonas naturales, agrícolas, verdes, etc., especialmente las más arboladas, para preservar la capacidad de sumidero de carbono de los ecosistemas naturales.

MORFOLOGÍA Y LOCALIZACIÓN DE USOS

Fomentar la multifuncionalidad, la densidad y la compacidad para reducir el consumo de suelo, optimizar el uso de los recursos y fomentar la vitalidad urbana.



Área temática 2 PAUTAS DE OCUPACIÓN DEL SUELO

Minimizar la artificialización del suelo: promover un crecimiento urbano adecuado a las necesidades de la población, limitando el aumento innecesario de la ocupación del suelo.

Área temática 3 DISTRIBUCIÓN ESPACIAL DE USOS URBANOS

Fomentar la multifuncionalidad, la diversidad y la mezcla de usos urbanos: crear entornos urbanos diversificados y complejos en los que la mezcla de actividades (residencial, servicios públicos y privados, etc.) incremente la eficiencia energética global y disminuya el consumo de recursos.



Área temática 4 DENSIDAD URBANA

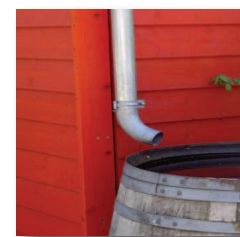
Fomentar la densidad y la compacidad y evitar la dispersión urbana: proponer estructuras urbanas compactas mediante la definición de umbrales de densidad, para minimizar así el consumo de suelo, reducir las emisiones asociadas al transporte y hacer viables y optimizar los equipamientos, el transporte público y un cierto nivel de actividades económicas de proximidad.

METABOLISMO URBANO

Integrar el metabolismo urbano como uno de los temas prioritarios en el planeamiento urbanístico, estableciendo medidas para que las funciones urbanas puedan realizarse con el menor consumo de recursos materiales, agua y energía, con la menor producción de residuos posible y tendiendo a cerrar localmente los ciclos.

Área temática 5 ENERGÍA

Maximizar el aprovechamiento de la energía y de los recursos materiales para reducir el consumo energético en los pueblos y ciudades y controlar las emisiones de gases de efecto invernadero, fomentando el uso de energías renovables.



Área temática 6 AGUA

Reducir y optimizar el uso del agua en los pueblos y ciudades, adecuando usos a calidades: los instrumentos del planeamiento urbanístico deberán disponer un nivel mínimo de autosuficiencia hídrica, combinando el ahorro y la eficiencia con la reutilización del agua.

Área temática 7 MATERIALES Y RESIDUOS

Fomentar el uso eficiente de los materiales, promover el uso de materiales ecológicos atendiendo a todo su ciclo de vida y fomentar la reducción, la reutilización y el reciclaje de los residuos en los pueblos y ciudades con el fin de reducir las emisiones de Gases de Efecto Invernadero (GEI)

MOVILIDAD URBANA

Fomentar las políticas de proximidad a través del planeamiento y promover los modos activos y colectivos de desplazamiento para reducir el uso del transporte motorizado individual.



Área temática 8 MOVILIDAD Y ACCESIBILIDAD

Reducir las necesidades de movilidad, fomentando las estrategias de proximidad entre usos y actividades y los modos de movilidad no motorizados y el transporte público como vectores principales de la estructura urbana, templando o restringiendo además selectivamente el tráfico en vehículo privado en determinadas zonas (cascos, zonas residenciales, etc.)

CONTEXTO URBANO

Fomentar la eficiencia y la calidad del tejido urbano, promoviendo la regeneración y el reciclaje de lo existente e incrementando las condiciones de habitabilidad y confort de la edificación y el espacio público de forma conjunta mediante el recurso a criterios bioclimáticos de diseño e intervención y mediante la inserción de la naturaleza en la ciudad.

Área temática 9 REGENERACIÓN URBANA

Fomentar la regeneración del tejido urbano existente: mantener y mejorar la vitalidad urbana y la calidad de vida de los residentes en los tejidos consolidados, priorizando las operaciones de recalificación, revitalización, rehabilitación y reciclaje en la ciudad consolidada.



Área temática 10 EDIFICACIÓN Y FORMA URBANA

Adaptar la edificación existente y nueva a los criterios bioclimáticos y de habitabilidad: diseñar y adaptar la morfología urbana, las tipologías edificatorias y el diseño de los espacios exteriores en función de las condiciones bioclimáticas locales mediante una ordenación pormenorizada que tenga en cuenta especialmente aspectos como la orientación, la radiación solar y el sombreado, la iluminación y la ventilación naturales y el aislamiento térmico.

Área temática 11 ESPACIO PÚBLICO

Establecer el espacio público como el eje del desarrollo de la ciudad, abandonando la concepción de que la ciudad debe desarrollarse en torno a sus redes viarias, y adaptando los espacios urbanos existentes y nueva creación a los criterios bioclimáticos y de habitabilidad.



Área temática 12 VERDE URBANO

Incrementar la biodiversidad y la capacidad de regulación climática y de sumidero de carbono del verde urbano en los pueblos y ciudades, creando una red de parques, huertos urbanos y zonas verdes conectada con el entorno periurbano y rural a través de corredores ecológicos, e insertando el verde urbano en el tejido edificado a través de patios, fachadas y cubiertas verdes.