



Ayuntamiento  
de Vitoria-Gasteiz  
Vitoria-Gasteizko  
Udala



# LA INCORPORACIÓN DE LA PERSPECTIVA DE GÉNERO EN LA REVISIÓN DEL PLAN GENERAL DE ORDENACIÓN URBANA DE VITORIA-GASTEIZ



Julio 2020

**AYUNTAMIENTO DE VITORIA-GASTEIZ**

Servicio de Planeamiento y Ejecución de la Ordenación Urbanística  
Servicio de Igualdad

**COORDINACIÓN DEL ESTUDIO**

Aitziber Elorrieta Landaluce

Araitz Eriz Alberdi

José Andrés Noguera Ballester

Mireia Espiau Idoyaga

Esther Retegui Ruiz

**EQUIPO REDACTOR**

Gea21, S.L.

Marta Román Rivas - Coordinadora

Mercedes Llop Pomares

Begoña Pernas Riaño

Isabela Velázquez Valoria

## Índice

<b>I. PRESENTACIÓN.....</b>	<b>4</b>
<b>II. INTRODUCCIÓN: LA PERSPECTIVA DE GÉNERO EN EL PLAN GENERAL DE ORDENACIÓN URBANA.....</b>	<b>6</b>
I.1. LA RELACIÓN ENTRE EL GÉNERO Y EL PLANEAMIENTO URBANO .....	6
I.2. UN PROYECTO ESTRATÉGICO DE GÉNERO .....	7
I.3. EL ANÁLISIS DEL PLAN DESDE LA PERSPECTIVA DE GÉNERO.....	8
I.4. ABRIR EL FOCO: LAS RELACIONES DEL PLANEAMIENTO CON OTRAS POLÍTICAS PÚBLICAS .....	9
I.5. LA PARTICIPACIÓN COMO UNA HERRAMIENTA ESENCIAL DEL URBANISMO FEMINISTA.....	9
<b>III. METODOLOGÍA .....</b>	<b>11</b>
II.1. SEMINARIOS CON LAS/LOS RESPONSABLES DEL PGOU Y REVISIÓN DOCUMENTAL .....	11
II.2. PROCESO DE PARTICIPACIÓN CON LA CIUDADANÍA Y ENTREVISTAS A PERSONAS CLAVE .....	12
II.3. ANÁLISIS DEL PGOU DESDE EL ENFOQUE DE GÉNERO .....	13
<b>IV. DIAGNÓSTICO DE VITORIA-GASTEIZ DESDE LA PERSPECTIVA DE GÉNERO... 14</b>	
III.1. VITORIA-GASTEIZ EN LA MIRADA DE DIFERENTES AGENTES SOCIALES	14
III.2. LOS RETOS DE VITORIA-GASTEIZ: REDEFINIR EL BIENESTAR.....	15
<b>V. ANÁLISIS DE LOS OBJETIVOS DEL PGOU DESDE EL ENFOQUE DE GÉNERO .. 21</b>	
IV.1. OBJETIVO 1: CIUDAD COMPLEJA, COMPACTA Y COHESIONADA .....	21
IV.2. OBJETIVO 2: IMPULSO Y PROTECCIÓN DEL MEDIO RURAL Y LAS ELM	29
IV.3. OBJETIVOS 3 Y 4: PUESTA EN VALOR DEL PATRIMONIO CULTURAL, NATURAL Y PAISAJÍSTICO Y CIUDAD SOSTENIBLE.....	36
IV.4. OBJETIVO 5: ACTIVACIÓN ECONÓMICA.....	43

## I. PRESENTACIÓN

El documento que a continuación se presenta incluye el resultado de los trabajos dirigidos a incorporar la perspectiva de género en la revisión del nuevo Plan General de Ordenación Urbana de Vitoria- Gasteiz. El Servicio de Planeamiento y Ejecución de la Ordenación Urbanística del Ayuntamiento de Vitoria-Gasteiz, en colaboración con el Servicio de Igualdad, ha encargado la realización de estos estudios que han contado con la financiación del Departamento de Medio ambiente, Planificación Territorial y Vivienda del Gobierno Vasco<sup>1</sup>.

El punto de partida de esta tarea ha sido el documento de Avance que contrasta y plantea alternativas al Plan General de Ordenación Urbana vigente, aprobado en el año 2000. El análisis de género se ha centrado en los objetivos que estructuran el documento del Avance y que tienen una fuerte impronta en la igualdad. Los temas centrales que se han abordado son los siguientes:

- Ciudad compacta, compleja y cohesionada.
- Impulso y protección del medio rural y las Entidades Locales Menores
- Puesta en valor del patrimonio cultural, natural y paisajístico
- Ciudad sostenible
- Activación económica

El análisis de la movilidad se ha integrado como eje transversal en los distintos ámbitos y no como una temática sectorial, dado que en paralelo a la revisión del PGOU se ha redactado el Plan de Movilidad Urbana Sostenible y Espacio Público de Vitoria-Gasteiz (PMSEP, 2020) que cuenta, a su vez, con un análisis de género específico.

Junto a la revisión del Avance de PGOU y de muchos otros documentos sectoriales que han aportado una base documental muy sólida, el análisis de género se ha apoyado en otras fuentes de información que han resultado esenciales para esta aproximación:

- Reuniones técnicas con el equipo responsable de la revisión del Plan General, así como con el equipo redactor del nuevo PGOU.
- Un seminario con equipos técnicos municipales que facilitó un primer diagnóstico de la ciudad desde la óptica de la igualdad.
- Un proceso de participación social que ha permitido tomar el pulso a la ciudad y cuyos resultados han ayudado a matizar, sopesar y jerarquizar los contenidos del análisis.
- Un conjunto de entrevistas a personas clave para profundizar en algunos aspectos sectoriales que merecían un análisis más profundo.

La crisis de la covid-19 ha incidido en los tiempos de elaboración de este proyecto y ha transformado el formato de algunas reuniones y encuentros que se han tenido que desarrollar en plataformas digitales. No obstante, el proceso de participación se pudo realizar de manera presencial durante el mes de junio, aunque con una participación algo menor de la inicialmente prevista.

---

<sup>1</sup> "Orden de 22 de mayo de 2019, del Consejero de Medio Ambiente, Planificación Territorial y Vivienda, por la que se establecen las bases reguladoras y se convoca la concesión de subvenciones para la integración de la perspectiva de género en el planeamiento municipal y el urbanismo para el ejercicio 2019"

**El impacto de esta crisis sanitaria y sus amplias repercusiones en la vida económica y social quedan reflejadas en la experiencia y el sentir de todas las personas que han participado y muestran la urgencia de transformar las prioridades y dar más valor y peso a todo lo que tiene que ver con la vida cotidiana, el cuidado, la proximidad, la economía y los bienes públicos.**

**La perspectiva de género lleva mucho tiempo proponiendo un nuevo modelo urbano que acompañe el cambio social y este documento pretende aportar reflexiones y propuestas que ayuden a afrontar y a dar salida a los nuevos retos ambientales, sociales y urbanos que afronta Vitoria-Gasteiz en los próximos años.**

## II. INTRODUCCIÓN: LA PERSPECTIVA DE GÉNERO EN EL PLAN GENERAL DE ORDENACIÓN URBANA

### I.1. LA RELACIÓN ENTRE EL GÉNERO Y EL PLANEAMIENTO URBANO

Incluir la perspectiva de género en el planeamiento es, además de una obligación legal<sup>2</sup>, una oportunidad para contribuir a una ciudad más justa y a una vida urbana más rica. Es, ante todo, el reconocimiento de un cambio social que las herramientas públicas del urbanismo deben asumir e incorporar en sus trabajos y en sus soluciones.

Para comprender este cambio histórico, es importante recordar lo que llamamos “la doble vida del género”<sup>3</sup>. Una categoría – la de género- inseparable de un cambio estructural y de un movimiento social que tiene dos dimensiones:

- Por una parte, se trata de dar autoridad y voz a las mujeres, mayoría social que ha sido históricamente tratada como minoría. Una mayoría con una visión del mundo, unos intereses y unas necesidades que deben ser escuchados y reconocidos. La política urbanística que incluye el género es una política de redistribución de bienes urbanos, el suelo, la vivienda, el espacio público, pero también el tiempo, la libertad de movimientos, la participación, el empleo, etc.

Y al mismo tiempo debe ser una política de reconocimiento, que de valor a las actividades, la reflexión y las vidas de las mujeres concretas que habitan la ciudad. Esta doble mirada es básica, pues es necesario al mismo tiempo afianzar la igualdad entre hombres y mujeres, y no negar las diferencias sociales y vitales que aún persisten y que hacen más compleja la respuesta a los problemas sociales.

Ni que decir tiene que redistribución y reconocimiento<sup>4</sup> incluyen la diversidad de posiciones sociales. El pensamiento feminista, en sus múltiples debates, recuerda siempre la importancia de analizar otras variables junto al género, tales como la clase social, la edad, el origen nacional o étnico, la diversidad funcional, la sexualidad, etc.

- En segundo lugar, incluir el enfoque de género es asumir una transformación histórica que replantea la relación entre los sexos, y al hacerlo, pone en duda una estructura social y urbana basada en esa relación. Muchos de los elementos básicos de la ciudad contemporánea, desde las tipologías de vivienda al diseño de los espacios públicos, desde las infraestructuras de la movilidad al tratamiento de las escalas –de vecindad, barrio, ciudad-, son inseparables de un modelo de relación social basada en la división sexual del trabajo.

De manera que hablar de género es también hablar de la emancipación de las mujeres y de los cambios a los que obliga este nuevo reparto de derechos y obligaciones entre mujeres y hombres.

---

<sup>2</sup> Ley 4/2005, de 18 de febrero, para la Igualdad de Mujeres y Hombres y la Ley Orgánica 3/2007, de 22 de marzo, para la igualdad efectiva de mujeres y hombres, destacando su artículo 31.

<sup>3</sup> Para una introducción general a la relación entre género y planeamiento, ver “Ciudades igualitarias. Guía Práctica de urbanismo y género”. Ayuntamiento de Madrid, 2016.

<sup>4</sup> Los conceptos de redistribución y reconocimiento han sido desarrollados por la autora feminista Nancy Fraser en múltiples trabajos.

Como en todo cambio histórico, no se trata de un mero ajuste de la realidad pre existente, sino de una dinámica completamente original: la demografía, las formas de vida y convivencia, los espacios dedicados al trabajo remunerado y a las tareas de cuidado, las maneras de consumir, de moverse, de socializar, de envejecer, todos estos cambios son en parte fruto de la emancipación femenina, y en parte tienen otras fuentes, pero afectan de forma clara a las relaciones de género y al cambio en sus roles.

Si la ciudad no cambia, son las personas y las familias las que tienen que hacer un esfuerzo de adaptación enorme: para salvar las distancias entre funciones vitales, para garantizar la calidad de vida de personas dependientes, para disfrutar de una vida autónoma, para conocer a otros y mantener los lazos de una cultura cívica. Cada aspecto de la vida social está determinado por el género como categoría básica.

Por lo tanto, el género, como perspectiva, se expresa en cuatro planos que afectan al planeamiento y que explicaremos a continuación:

- Determina en gran medida el proyecto de ciudad que plantea el PGOU. Aporta la complejidad necesaria para abordar todos los otros cambios que se están produciendo y que deben ser considerados en el modelo urbano asociado al planeamiento.
- Añade ideas y recomendaciones al contenido técnico del Avance en cada una de sus líneas de actuación y objetivos.
- Implica cambios en la gestión del propio plan y en las políticas de acompañamiento.
- Impulsa la participación ciudadana y la inclusión de grupos sociales con menos poder.

## I.2. UN PROYECTO ESTRATÉGICO DE GÉNERO

El género tiene un valor estratégico. Asume el cambio social y se sitúa en uno de sus nudos, que podría expresarse así: cómo tener vidas libres y al mismo tiempo sostener la sociabilidad y la solidaridad entre individuos, entre grupos y entre generaciones. Dicho de otro modo, cómo responder a la crisis de los cuidados que la actual pandemia no ha hecho más que desvelar y agudizar.

Al mismo tiempo, un Plan General tiene que ser un proyecto ilusionante de futuro que aúne esperanzas e intereses diversos en torno a una imagen común. El PGOU no es únicamente un documento “técnico” sino una traducción técnica de **una propuesta política para un modelo urbano**.

La visión de género exige y colabora con esa definición de futuro. Lo inercial –seguir cómo estamos- no es una propuesta asumible porque partimos de la desigualdad y las soluciones conocidas la perpetúan. De hecho, en los talleres participativos, donde se dibujan escenarios positivos y negativos de futuro, que ‘nada cambie’ aparece como el peor de los futuros posibles. Al aplicar la visión desde el género, se considera necesario un cambio en las prioridades y en los objetivos del modelo de ciudad, algo que de hecho está implícito en la propuesta de nuevo PGOU. Sería mucho mejor hacerlo explícito.

Por lo tanto, partimos en este análisis más estratégico de los retos que la ciudad afronta en una sociedad en cambio permanente y radical, y en la que el PGOU debe crear condiciones para otras formas de vida, de cuidados y ciclos vitales, de producción y consumo.

Como se verá en el diagnóstico de género, Vitoria-Gasteiz afronta retos sociales, económicos, ecológicos y urbanísticos, y lo hace en buenas condiciones para avanzar, pero con ciertas dudas o indefinición, en palabras de muchas de las participantes.

Si la ciudad duda de sí misma es porque sus dilemas son profundos y se corresponden con el momento histórico:

- ¿Cómo responder a nuevas formas de convivencia, de emancipación juvenil o de envejecimiento, reutilizando la vivienda existente, o generando nueva oferta?
- ¿Cuál debe ser la apuesta económica de una ciudad con una importante industria que puede sin embargo estar amenazada por cambios globales?
- ¿Cómo lograr vida pública en barrios residenciales que han perdido en parte el encanto y la vitalidad de la calle?
- ¿Cómo integrar los pueblos circundantes y favorecer su bienestar sin minar su identidad?
- ¿Cuáles son los pasos siguientes si se desea que una pedagogía de la sostenibilidad muy lograda en Vitoria-Gasteiz se refleje en transformaciones profundas en materia de movilidad, energía, materiales, soberanía alimentaria, medio natural, etc.?

La perspectiva de género no resuelve esos dilemas, pero participa en los debates, muestra las preocupaciones sociales, ayuda a establecer prioridades y aporta una capa más de sentido y un marco coherente a las decisiones públicas.

En este informe la visión estratégica está presente en los resultados del proceso de participación, en el diagnóstico de género del capítulo siguiente, y en las recomendaciones que atañen al modelo de ciudad.

### **I.3. EL ANÁLISIS DEL PLAN DESDE LA PERSPECTIVA DE GÉNERO**

Sin una definición clara del modelo de ciudad futura, los aspectos técnicos del Plan no tienen un soporte sólido. Resulta así más difícil tomar decisiones porque la respuesta nunca es si una solución es “buena” o “mala”, sino que depende del “para qué” y de cómo ese elemento contribuye a alcanzar el modelo de ciudad deseado. La perspectiva de género no es una lista de soluciones técnicas estandarizadas, sino que intenta dar respuestas a un cambio de modelo.

No obstante, el análisis sectorial –que sigue la estructura del avance- puede aportar, matizar y completar aspectos importantes del planeamiento en temas como:

- Vivienda
- Espacio público
- Equipamientos
- Entidades locales
- Comercio
- Actividad industrial
- Medio ambiente
- Agricultura y alimentación
- Movilidad

Además, el análisis tiene como objetivo reconocer y explicitar las medidas y soluciones que el Avance propone y que tienen una repercusión positiva en la igualdad de género.

En el análisis sectorial de los objetivos generales del Plan, distinguiremos los siguientes aspectos:

1. Propuestas y acciones del PGOU que son favorables a la igualdad y que hay que explicitar y reconocer.
2. Mejoras a las medidas y soluciones del avance, desde la visión de género.



3. Ideas o propuestas que no están recogidas y que habría que incorporar.
4. Políticas complementarias al planeamiento.
5. Ejemplos de otras ciudades

En los capítulos que se refieren a los objetivos principales del PGOU, el análisis técnico de género se hará siguiendo el esquema planteado más arriba.

#### **I.4. ABRIR EL FOCO: LAS RELACIONES DEL PLANEAMIENTO CON OTRAS POLÍTICAS PÚBLICAS**

La perspectiva de género entiende que el planeamiento es una herramienta de una caja completa de políticas públicas que deben coordinarse en torno a un mismo fin. Precisamente, la compartimentación y sectorialización de la intervención pública es uno de los principales escollos para hacer una ciudad habitable y adaptada a las diversas y complejas necesidades sociales.

Hay aspectos básicos de la perspectiva de género que tienen que ver con la gestión, con el desarrollo del planeamiento y con la coordinación con otras políticas públicas, empleo, salud, comercio, etc. que deben contemplarse también en esta fase para que el Plan permita y contribuya a esas políticas y que ambas se refuercen.

De manera que cuando sea posible y relevante, se incluirá en el análisis técnico del plan propuestas o medidas que, aunque pertenecientes a otros ámbitos o competencias, deben ser tenidos en cuenta, pues dan sentido a las decisiones, orientan el enfoque del planeamiento e invitan a una visión más integrada de las políticas de la ciudad.

#### **I.5. LA PARTICIPACIÓN COMO UNA HERRAMIENTA ESENCIAL DEL URBANISMO FEMINISTA**

Una nueva manera de mirar y de intervenir en la ciudad exige nuevas formas de trabajo y nuevos métodos, entre los cuales la participación tiene un fuerte protagonismo. En los talleres celebrados los días 24 y 25 de junio se planteaba la necesidad de articular sistemas de participación social con mayor impacto en la toma de decisiones, algo que se nombraba como “participación vinculante”. La participación adquiere especial relevancia en el urbanismo feminista por varios motivos:

- **Reconocer y dar valor a la experiencia de quienes habitan los barrios.** Hasta que no aparecen sus protagonistas, mayoritariamente mujeres, difícilmente pueden aflorar y ser reconocidas muchas cuestiones de la vida cotidiana que tienen que ver con el cuidado, el mantenimiento de los hogares, el sostén de la vida comunitaria o las tareas reproductivas. A través de la participación, estas cuestiones, vividas muchas veces como algo personal, adquieren relevancia y pueden integrarse en la agenda pública.
- **Entender los cambios sociales en un momento de transformación vertiginosa.** Herramientas tradicionales del urbanismo, como los datos estadísticos o los censos, por sí solas no consiguen explicar ni proyectar a futuro las fuertes transformaciones que se están produciendo en la vida social. Para poder entender cuestiones como las nuevas formas de convivencia, los nuevos modos de trabajo o los procesos migratorios, hacen

falta metodologías cualitativas. La participación bien realizada puede contribuir a detectar y entender estos fenómenos.

- **Trabar alianzas para construir una sociedad más igualitaria.** El reto de la igualdad necesita que las Administraciones públicas trabajen mano a mano con la sociedad civil para generar cambios. Los procesos de participación son un magnífico mecanismo para reconocer a los distintos actores y establecer canales de comunicación para acordar objetivos, trazar una estrategia común o avanzar en acciones concretas.

### III. METODOLOGÍA

La metodología para elaborar el informe de género aplicado a la revisión del PGOU de Vitoria-Gasteiz ha consistido en la combinación de tres aproximaciones a la información y a las visiones e intereses de la ciudadanía<sup>5</sup>:

- Las reuniones y seminarios con las personas responsables de la revisión del plan y la documentación asociada al mismo.
- El proceso de participación, con una serie de técnicas que han permitido recoger los intereses y reflexiones de un variado grupo de personas y entidades de Vitoria-Gasteiz.
- El análisis desde el enfoque de género de los aspectos más importantes del avance del PGOU y de sus objetivos y alternativas.

Los tres medios se han ido combinando y enlazando para obtener un diagnóstico de género, un análisis de los objetivos del plan y una serie de propuestas y recomendaciones que se explican en cada capítulo dedicado a un aspecto u objetivo. Las actividades y técnicas utilizadas para cada uno de estos enfoques se detallan a continuación.

#### II.1. SEMINARIOS CON LAS/LOS RESPONSABLES DEL PGOU Y REVISIÓN DOCUMENTAL

Se han llevado a cabo varias reuniones y seminarios con las siguientes áreas y equipos responsables de la redacción del plan.

- Departamento de Territorio y Acción por el Clima:
  - Servicio de Planeamiento y Ejecución de la Ordenación Urbanística
  - Servicio de Edificaciones
  - Servicio de Zona Rural
- Departamento de Alcaldía y Relaciones Institucionales:
  - Servicio de Igualdad
- Departamento de Participación Ciudadana, Transparencia y Centros Cívicos:
  - Servicio de Participación Ciudadana
- Equipo redactor del PGOU.

Durante las mismas, se ha compartido la información y debatido tanto el contenido y alternativas del plan como la metodología y resultados del trabajo en torno al género.

El proceso se inició con una formación sobre planeamiento y género, impartida por las autoras de este trabajo a técnicos y técnicas de las citadas áreas del Ayuntamiento y al equipo redactor. Aunque no se trató propiamente de un taller participativo, se utilizó dicha formación para identificar los retos de la ciudad y dibujar una visión compartida por los y las profesionales de distintos departamentos. Esta visión elaborada conjuntamente forma parte del diagnóstico de la ciudad y permitió orientar el resto del trabajo (Anexo 1).

---

<sup>5</sup> La situación creada por el estado de alarma como respuesta a la pandemia del Covid 19 obligó a posponer y replantear los talleres y técnicas inicialmente previstos. Las fórmulas finalmente llevadas a cabo han permitido evitar riesgos para la salud, sin perder por ello la variedad de las voces e intereses. Agradecemos a las participantes su adaptación y paciencia.

A esto hay que añadir la revisión de la documentación asociada al Plan y otra de carácter sociodemográfico y económico (Anexo 2 sobre fuentes de información). Hay que destacar los trabajos del servicio de igualdad del Ayuntamiento y los de Emakunde, así como los análisis y estudios del movimiento feminista sobre diferentes aspectos de género y urbanismo (arquitectura y cuidados, seguridad, uso del tiempo, etc.).

Cuando ha sido posible se ha tenido en cuenta e incorporado el resultado de la participación llevada a cabo en paralelo a la de género, con otros colectivos u otras temáticas (suelo, infancia, movilidad, polígonos industriales, etc.).

## **II.2. PROCESO DE PARTICIPACIÓN CON LA CIUDADANÍA Y ENTREVISTAS A PERSONAS CLAVE**

Para integrar la visión y opinión de diferentes mujeres, entidades y grupos de Vitoria-Gasteiz en la revisión del planeamiento, se organizó un Taller de futuro en el que participaron cerca de cuarenta personas en dos jornadas sucesivas. El taller tuvo lugar los días 24 y 25 de junio y su metodología completa y resultados se presentan en el Anexo 3 de este informe.

Tanto la convocatoria como la organización del taller tuvieron por fin identificar la variedad de voces y puntos de vista, reuniendo personas de diferentes edades, condiciones sociales, barrios de origen, nacionalidades, profesiones, diversidades funcionales, etc.

Durante dos tardes se dibujó un futuro posible para Vitoria-Gasteiz, ejercicio que permite expresar de forma más libre y más estratégica los retos de una ciudad, las preocupaciones prioritarias y las tendencias positivas y negativas que se observan en la misma. En un segundo momento, se elaboraron propuestas y planes de acción, organizados según las temáticas más importantes que habían surgido en los escenarios de futuro.

Las ideas y propuestas de la ciudadanía están integradas en este informe y sustentan tanto el modelo de ciudad con enfoque de género como las medidas concretas en las diferentes áreas de actuación del plan.

Debido a la imposibilidad -por razones de salud pública- para llevar a cabo el taller más amplio previsto inicialmente, se substituyó parte del mismo por entrevistas realizadas por video conferencia, individuales o grupales, con personas clave de la vida social y económica de la ciudad y de las entidades locales menores. Para cada línea de actuación u objetivo del PGOU, se entrevistaron a personas que representan o forman parte de entidades o intereses diferentes. El listado de las personas entrevistadas se encuentra en el Anexo 4. La entrevista semiestructurada permitió recoger tanto opiniones de carácter institucional, como ideas o visiones particulares y experiencias propias sobre la ciudad y su futuro.

Ambas técnicas de participación, el taller de futuro y las entrevistas, se complementan y son el cuerpo central de la información que sostiene y fundamenta el análisis de género.

### II.3. ANÁLISIS DEL PGOU DESDE EL ENFOQUE DE GÉNERO

Por último, las anteriores técnicas participativas, junto con el conocimiento y experiencia de las autoras del informe, han permitido llevar a cabo un análisis detallado del avance del plan desde la perspectiva de género.

A diferencia de los talleres de participación, que abren el campo de lo posible y permiten que la ciudadanía manifieste sus ideas y visiones de futuro de manera libre, el análisis experto vuelve a remitirse a la estructura del planeamiento, a sus objetivos presentes en el avance del PGOU. Intenta aportar criterios de género para las decisiones más importantes que son objeto del planeamiento y que se expresan en ocasiones en forma de alternativas.

De ahí que este documento tenga dos momentos, por así decirlo:

- Un diagnóstico inicial, que parte del trabajo participativo y cualitativo, y permite ofrecer un marco común sobre los retos de Vitoria-Gasteiz,
- Un análisis de género que se acopla a la estructura de objetivos del plan para proponer criterios y recomendaciones.

Estas dos entradas o enfoques no son independientes, sino que su presencia muestra un esfuerzo deliberado para conservar al mismo tiempo las visiones sociales y las prioridades de las ciudadanas y de las organizaciones, y hacer propuestas que sean útiles y complementen el plan tal y como ha sido concebido y redactado.

## IV. DIAGNÓSTICO DE VITORIA-GASTEIZ DESDE LA PERSPECTIVA DE GÉNERO

La citada metodología ha permitido proponer una visión global de Vitoria-Gasteiz y de sus principales retos. Se trata de una visión “cualitativa”, construida entre varias voces, sobre todo femeninas, que permite tomar el pulso a la ciudad y presentar sus dilemas urbanos, tal y como son vividos por diferentes actores sociales.

Esta fotografía es un marco, sin duda incompleto, pero con el suficiente contraste de luz y sombra como para sostener las ideas y las propuestas técnicas más concretas de las que se hablará en los siguientes capítulos. Sus fuentes principales son:

- a. la documentación asociada a la revisión del plan y otros estudios sectoriales,
- b. la reunión formativa con personal técnico del Ayuntamiento de Vitoria-Gasteiz, realizada el 22 de Enero de 2020
- c. los talleres de futuro realizados los días 24 y 25 de Junio de 2020, y
- d. las entrevistas a personas clave de la vida social y económica de la ciudad, realizadas a lo largo de mayo y junio 2020.

### III.1. VITORIA-GASTEIZ EN LA MIRADA DE DIFERENTES AGENTES SOCIALES

En primer lugar, hay que recordar que existen una serie de virtudes urbanas de Vitoria-Gasteiz que han sido señaladas por la mayor parte de las personas que han participado en el proceso de diagnóstico.

- Tamaño de la ciudad.

Vitoria-Gasteiz es abarcable, pero lo bastante grande como para tener variedad y oferta económica y cultural. Este factor, repetido en todas las entrevistas, implica que las políticas de cohesión, de conciliación, de movilidad o de sostenibilidad son alcanzables. Es también, en cierto modo, un espejismo. Vitoria-Gasteiz pertenece a un área metropolitana con otras dos ciudades importantes muy cercanas que funcionan en muchos aspectos cotidianos como un todo. Muchos de los fenómenos que suceden en ella, como la crisis del pequeño comercio son inseparables de esta posición geográfica y política.

- Cultura participativa y centros cívicos vivos.

Las personas entrevistadas señalan que existe una cultura participativa en la ciudad, que los equipamientos –los centros cívicos en cabeza- y las formas de sociabilidad harían posible una participación cívica mucho más viva. No obstante, la proximidad de la ciudadanía a los proyectos colectivos no está garantizada: el urbanismo no ha logrado corregir –y a veces ha exacerbado- la tendencia a la individualización y la primacía de la vida privada; las nuevas poblaciones venidas de la inmigración no tienen en la misma medida espacios que faciliten su sociabilidad ni se integran fácilmente en los existentes. Empezando por la educación, cuyo sistema facilita una segregación entre estudiantes de diferentes orígenes que es citado a menudo como uno de los problemas principales de la ciudad.

- Acuerdo sobre el valor de la sostenibilidad

La imagen proyectada al exterior y una serie de proyectos de una ciudad sostenible han sido una apuesta institucional asumida y defendida por la ciudadanía. Pero no es todavía una realidad material con fuerza de proyecto de ciudad. Las participantes citan como logros algunas de las intervenciones: el tranvía, el anillo verde, la cercanía de parques naturales y la preservación de la calidad de vida; pero recuerdan también que es una ciudad con un gran uso del automóvil, que sus formas de consumo no difieren de otras ciudades, que todavía falta un proyecto ecológico y de mitigación del cambio climático más ambicioso, que abarque los sistemas productivos, la movilidad, la construcción, la energía, la alimentación, etc.

- Potencialidad económica en diferentes sectores

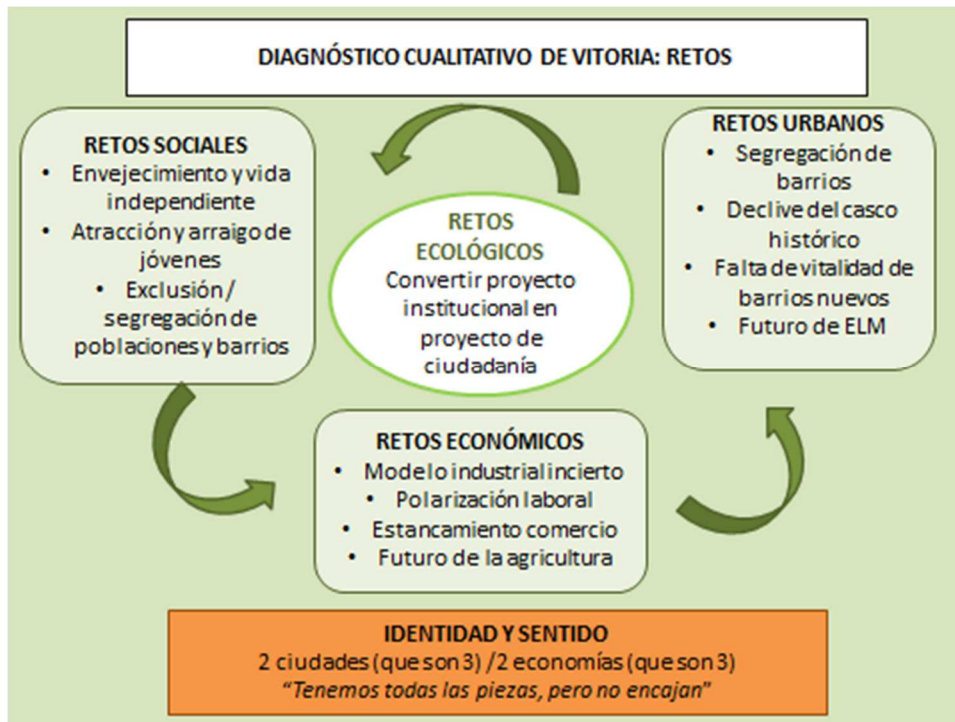
Vitoria-Gasteiz es una ciudad equilibrada económicamente, que mantiene un alto perfil industrial y con mucho potencial. Pero muchas voces hablan de “estancamiento” económico y crisis del comercio. En este diagnóstico confluyen varias tendencias: el temor a la desindustrialización y el desarrollo insuficiente de otras industrias innovadoras o tecnológicas para tomar el relevo; las limitaciones del pequeño comercio y del turismo, con el centro histórico como polo en relativo declive; la segregación laboral entre un núcleo de empleo seguro y la precariedad de muchos jóvenes en un mercado de trabajo dual; la falta de oportunidades o de proyectos en el campo y la agricultura a pesar, de nuevo, de su gran potencial; la amenaza de las multinacionales en muchos de estos sectores (compra de suelo agrícola, fondos en vivienda, comercio de grandes grupos multimarcas).

- Diferentes culturas que conviven.

Por último, destaca en Vitoria-Gasteiz la superposición de varias culturas, la urbana y la rural, la de los autóctonos y las culturas de la inmigración, para empezar, que dotan de personalidad a la ciudad. Culturas existentes pero muy desequilibradas en la percepción y en la gestión real de la ciudad. Aunque es evidente que los usos, formas de habitar y economías urbanas han ganado la batalla y se extienden por territorios antes rurales, permanecen pueblos, paisajes y costumbres que parece importante –pero difícil- renovar o conservar. El futuro de los pueblos es uno de los temas más repetidos y complejos.

## **III.2. LOS RETOS DE VITORIA-GASTEIZ: REDEFINIR EL BIENESTAR**

Profundizando en esta mirada general sobre la ciudad, que anticipa algunos de sus retos, estos fueron además descritos y detallados por las participantes en los grupos de discusión y las entrevistas y se resumen en el siguiente esquema:



La labor de este informe ha sido confirmar y traducir estos dilemas con una perspectiva de género. Para ello se ha superpuesto a los temas generales, identificados entre todos los y las participantes, el siguiente análisis, que incorpora a las preguntas generales las respuestas que debe dar el plan si quiere fomentar la igualdad entre mujeres y hombres.

En la siguiente tabla se organiza el diagnóstico de género en las siguientes columnas:

- Los retos sociales, económicos, urbanos y ecológicos tal como se deduce de las aportaciones y debates del trabajo de campo y la participación.
- Los objetivos redefinidos con perspectiva de género, puesto que un mismo reto puede tener soluciones diferentes según el enfoque elegido.
- Los temas o políticas sectoriales que participan en la solución.
- Los objetivos generales del planeamiento que se corresponden con ese reto.



RETOS	OBJETIVOS CON ENFOQUE DE GÉNERO	POLÍTICAS SECTORIALES	LÍNEAS DEL PLANEAMIENTO
<b>RETOS SOCIALES</b>			
Envejecimiento y vida independiente	Autonomía vital y residencial	Vivienda Barrios Movilidad	Ciudad compacta, compleja y cohesionada
	Relaciones sociales ricas	Espacio público Equipamientos	Ciudad compacta, compleja y cohesionada
	Nuevas formas de salud y de cuidados	Espacio público Equipamientos Medio ambiente	Ciudad compacta, compleja y cohesionada Puesta en valor del patrimonio cultural, natural y paisajístico
	Accesibilidad universal	Vivienda Espacio público Movilidad	Ciudad compacta, compleja y cohesionada Ciudad sostenible
Atracción y arraigo de jóvenes	Emancipación y formas diversas de convivencia y familia.	Vivienda	Ciudad compacta, compleja y cohesionada
	Empleo y nuevas formas de trabajo	Economía Medio ambiente	Activación económica Puesta en valor del patrimonio cultural, natural y paisajístico
	Conciliación, cuidados y natalidad	Economía Equipamientos Barrios Espacio público	Ciudad compacta, compleja y cohesionada Activación económica
Exclusión/segregación de poblaciones y barrios	Espacio público y equipamientos como generadores de igualdad	Espacio público Equipamientos Movilidad	Ciudad compacta, compleja y cohesionada
	Política de vivienda para mezclar edades, rentas y orígenes	Vivienda Barrios	Ciudad compacta, compleja y cohesionada
<b>RETOS ECONÓMICOS</b>			
Modelo industrial amenazado	Nuevas industrias /Universidad e I+D	Economía Agricultura y entorno rural	Activación económica Puesta en valor del patrimonio cultural, natural y paisajístico
	Ecología como nueva economía Economía circular	Economía Medio natural	Puesta en valor del patrimonio cultural, natural y paisajístico Ciudad sostenible Activación económica
Polarización laboral	Empleo de mujeres y de jóvenes	Economía	Activación económica
	Equilibrio y sinergias entre sectores	Economía	Activación económica
	Apoyo nuevos negocios, comercio, agricultura.	Economía ELM	Activación económica

Estancamiento del comercio	Comercio de proximidad como equipamiento	Economía Equipamientos	Activación económica
	Centralidades en barrios	Vivienda Barrios Espacio público Movilidad EML	Ciudad compacta, compleja y cohesionada Impulso y protección del medio rural y las ELM
Futuro de la agricultura	Integrar producción, mercados, logística en planes urbanos	Economía EML	Impulso y protección del medio rural y las ELM Activación económica
	Necesidades de vivienda, cultura, movilidad de pueblos.	EML Movilidad	Impulso y protección del medio rural y las ELM Ciudad sostenible
	Soberanía alimentaria y economía circular	Ecología Economía	Impulso y protección del medio rural y las ELM Activación económica Ciudad sostenible
<b>RETOS URBANOS</b>			
Segregación de barrios	Reducir desigualdades en calidad urbana de los barrios	Espacio público Equipamientos Vivienda Movilidad Accesibilidad Comercio	Ciudad compacta, compleja y cohesionada Puesta en valor del patrimonio cultural, natural y paisajístico Ciudad sostenible
	Reducir distancia social y física entre barrios	Espacio público Movilidad	Ciudad compacta, compleja y cohesionada
	Reconocimiento de la autonomía de todos/as	Espacio público Movilidad	Ciudad compacta, compleja y cohesionada
Falta de vitalidad social de barrios nuevos	Mayor uso del espacio público y mezcla social	Espacio público Vivienda Movilidad ELM	Ciudad compacta, compleja y cohesionada Ciudad sostenible Impulso y protección del medio rural y las ELM
	Promover proximidad de comercio y servicios	Espacio público Equipamientos Economía	Ciudad compacta, compleja y cohesionada Activación económica Impulso y protección del medio rural y las ELM
	Aumentar presencia de infancia en el espacio público	Espacio público Movilidad Accesibilidad	Ciudad compacta, compleja y cohesionada Puesta en valor del patrimonio cultural, natural y paisajístico Ciudad sostenible
	Impulsar sociabilidad y participación cívica	Espacio público Equipamientos	Ciudad compacta, compleja y cohesionada Puesta en valor del patrimonio cultural, natural y paisajístico Ciudad sostenible

	Espacios para jóvenes	Espacio público Equipamientos	Ciudad compacta, compleja y cohesionada. Puesta en valor del patrimonio cultural, natural y paisajístico
Declive del casco histórico	Rehabilitar y poner en uso viviendas y locales deteriorados o vacíos	Vivienda Espacio público Economía Renaturalización	Ciudad compacta, compleja y cohesionada Activación económica Puesta en valor del patrimonio cultural, natural y paisajístico Ciudad sostenible
	Compensar la falta de servicios o equipamientos para vida cotidiana.	Espacio público Equipamientos	Ciudad compacta, compleja y cohesionada Activación económica Puesta en valor del patrimonio cultural, natural y paisajístico Ciudad sostenible
	Accesibilidad	Espacio público Vivienda Movilidad	Ciudad compacta, compleja y cohesionada Ciudad sostenible
Futuro de las entidades locales menores	Oportunidades de empleo, vivienda y cultura para mujeres y jóvenes	Economía ELM	Impulso y protección del medio rural y las ELM
	Impulso a la agricultura, el turismo, el comercio.	Economía ELM	Impulso y protección del medio rural y las ELM Activación económica Puesta en valor del patrimonio cultural, natural y paisajístico Ciudad sostenible
	Movilidad entre los pueblos	Movilidad	Impulso y protección del medio rural y las ELM Ciudad sostenible
<b>RETOS ECOLÓGICOS</b>			
Naturalización urbana	Mejorar e innovar en anillo verde, huertos urbanos, patios verdes, naturaleza en la ciudad y conexiones.	Ecología	Puesta en valor del patrimonio cultural, natural y paisajístico Ciudad sostenible
Sostenibilidad y cambio climático	Impulsar cambios en energía sostenible, soberanía alimentaria, reducción de emisiones, gestión del agua.	Ecología Economía Vivienda Movilidad	Puesta en valor del patrimonio cultural, natural y paisajístico Ciudad sostenible
	Poner foco en relaciones sociales y en negocios y empleos verdes	Ecología Economía Movilidad	Ciudad sostenible Activación económica
Movilidad	Impulsar modos activos y transporte público.	Movilidad	Ciudad sostenible

Este es el diagnóstico global sobre el que se ha trabajado para analizar con mayor detalle el avance del PGOU y sus alternativas. Pero antes de describir ese análisis, es necesario apuntar una cuestión básica sobre el enfoque de género y el modelo de ciudad, que hemos llamado “redefinir el bienestar”.

En varias ocasiones, se ha hablado en las entrevistas y grupos de debate de falta de modelo, de problemas de identidad, para explicar la situación de Vitoria-Gasteiz, una ciudad que sus habitantes consideran de un modo muy positivo en el presente, pero que titubea sobre su futuro. Una de las razones es que no parece haber una respuesta clara a qué entendemos por bienestar en este giro histórico.

Vitoria Gasteiz ha sido una ciudad cómoda, fácil de vivir, relativamente igualitaria, con apoyos sociales sólidos, con buenos servicios y equipamientos, concebida según el modelo que algún informante ha llamado “social demócrata”. Pero ese modelo ha cambiado o se ha visto superado por tendencias, algunas espontáneas, otras nacidas de decisiones públicas, que rompen esa cohesión: la nueva ciudad está más privatizada, más extendida en el territorio, más segmentada en grupos sociales y barrios, tiene también nuevos actores que piden paso: jóvenes, inmigrantes, mujeres, personas mayores, personas con diversidad funcional, población LGTB+, que cuestionan que el modelo anterior fuera tan cohesionado y justo.

Ante este dilema, que nos parece crucial, la perspectiva de género es interesante porque se sitúa en su núcleo: se pregunta cómo ofrecer seguridad e igualdad a toda la ciudadanía sin sacrificar la diferencia y la emancipación de los grupos e individuos en una sociedad mucho más individualizada. Por ello, reclama y plantea una nueva concepción del bienestar: no solo distribuir bienes y servicios entre grupos sociales sino hacerlo de un modo que amplíe las posibilidades de elección y realización de más personas.

Así, una política de vivienda no consistirá solo en ofrecer vivienda asequible, sino hacerlo con unas condiciones de variedad tipológica, de usos, de tenencia y de acceso que permitan que formas de convivencia y de familia que aún no conocemos, sean posibles. Y además teniendo en cuenta su impacto en la complejidad de los barrios, la mezcla de rentas y edades, evitando que la mejora de unas zonas lleve asociada el vaciado de otras zonas, etc.

Lo mismo puede decirse de la movilidad, del espacio público, de la ecología o de la economía: no se trata de ofrecer un marco neutral o “vacío”, sino de hacer una propuesta ambiciosa para la ciudad que sostenga la igualdad básica entre grupos y territorios, pero favorezca la diferenciación interna y la capacidad de invención social. Este es el marco estratégico con el que abordamos el análisis de los objetivos del PGOU.

## V. ANÁLISIS DE LOS OBJETIVOS DEL PGOU DESDE EL ENFOQUE DE GÉNERO

A continuación, mostraremos el análisis de género aplicado con mayor detalle a los objetivos globales del avance del PGOU. Seguimos su misma estructura para hacer más útil y fácil de integrar este enfoque. Los capítulos son los siguientes, habiéndose unido los objetivos 3 y 4 en un solo capítulo:

1. Ciudad compacta, compleja y cohesionada.
2. Impulso y protección del medio rural y las Entidades Locales Menores
3. Puesta en valor del patrimonio cultural, natural y paisajístico
4. Ciudad sostenible
5. Activación económica

Como se explicó en la introducción, en cada capítulo se seguirá un esquema, siempre que sea posible, que describa los siguientes aspectos:

- Objetivos o temática tratadas en el avance del plan general,
- Propuestas ya contempladas o implícitas que son favorables a la igualdad entre los sexos,
- Mejoras o medidas nacidas del análisis y de la participación social, desde el punto de vista del enfoque de género.
- Nuevas propuestas o políticas de acompañamiento de los objetivos.

La intención es introducir en la decisión los elementos de género nacidos del trabajo de discusión, reflexión y participación. Pretenden enriquecer el debate y proponer mejoras a las medidas ya existentes. En algunos casos, se proponen criterios para tomar decisiones, cuando el impacto de las mismas no está claro. En otros, se aportan soluciones o ideas nacidas de la experiencia de otras ciudades.

### IV.1. OBJETIVO 1: CIUDAD COMPLEJA, COMPACTA Y COHESIONADA

El modelo de ciudad compleja, compacta y cohesionada responde totalmente a las líneas maestras de un urbanismo de género. Esta manera de entender la ciudad igualitaria como un sistema integrador, a escala humana, donde es posible conciliar las distintas esferas de la vida, es compartida por las personas que asistieron a los talleres de participación. En el ejercicio de proyección de la Vitoria-Gasteiz del futuro, todos los grupos coincidían en expresar este modelo con distintas palabras:

- “Una ciudad con barrios para todos los ciclos de vida” (*Grupo Casco Histórico*)
- “Una ciudad (...) donde es posible conciliar reproducción, trabajo y cuidados. Es una ciudad próxima con servicios integrados en el barrio, comercio de proximidad y viviendas sociales multi generacionales” (*Grupo Ensanche*)
- “Barrios participativos con tiendas pequeñas, servicios comunitarios, huertos, vivienda que permita convivir, envejecer de otro modo...” (*Grupo Barrios Extra Ronda*).
- “Una ciudad equilibrada, con barrios que ofrecen una misma calidad de vida: similares infraestructuras y acceso a los servicios. Una ciudad viva: Comercio, actividad, vitalidad y los centros cívicos como nodos de la actividad urbana y de la conciliación.” (*Grupo Nuevos Desarrollos*)

Desde la experiencia de quienes estudian, trabajan, cuidan o envejecen, se reconocen las bondades de un modelo que facilita la diversidad de funciones urbanas y que resulta adecuado a los distintos momentos vitales. Algunas de las claves de este modelo, desde la perspectiva de género, se resumen a continuación.

### **Ciudad compleja**

Hay una máxima del urbanismo feminista que plantea que la complejidad urbana hace la vida sencilla, mientras que la simplificación crea vidas complicadas. Todo el mundo entiende que vivir en un barrio residencial alejado de los equipamientos, del trabajo o del comercio, convierte el día a día en una carrera de obstáculos para quienes tienen que conectar lo que la ciudad ha separado. El reparto no equilibrado entre hombres y mujeres del trabajo no remunerado, penaliza especialmente a aquellas que asumen más tareas en su agenda diaria. Cuanto más alejadas e inconexas estén unas de otras, más tiempo, recursos y energía precisan. La ciudad compleja también “resta cargas” y reduce las necesidades de acompañamiento y cuidado porque los barrios equipados permiten que niños, niñas, personas mayores o con discapacidad, puedan moverse por su cuenta para hacer recados o acudir a los diversos equipamientos del barrio.

La complejidad urbana no se resuelve con una calificación de usos mixtos en el planeamiento. La complejidad requiere tiempo y es el resultado de un proceso que asume el conflicto en todas sus fases: desde los momentos iniciales de planificación, por ejemplo, integrando agentes ajenos a la disciplina urbanística que aportan lenguajes y visiones distintas; pasando por soluciones técnicas más “arriesgadas”, por ejemplo, mezclando realmente tipologías y rentas en un mismo barrio; hasta llegar a la gestión, donde la regeneración de barrios y la acupuntura urbana es siempre más complicado que la puesta en valor de nuevos suelos.

### **Ciudad compacta**

La compacidad es otro de los ingredientes de este modelo urbano que aúna proximidad y continuidad. La compacidad se refiere a una ciudad donde todas sus partes tienen “sustancia”, lo que significa que carece de vacíos o de zonas residuales. Es habitual, y el Avance así lo hace, vincular los vacíos urbanos como un problema para la seguridad desde la perspectiva de género. Caminar de noche atravesando espacios sin usos ni vida genera inquietud y miedo y termina por coartar los movimientos de las mujeres. El urbanismo puede generar, sin desearlo, este clima de inseguridad gratuito, dado que el miedo no está necesariamente asociado con los delitos que se producen en esas zonas, sino con unas condiciones espaciales desagradables. El problema es que su misma falta de uso termina por reducir el control social y hace de ellos espacios más inseguros. La sensación de inseguridad no solo la generan los vacíos urbanos. El vaciamiento del espacio público es otro de los principales problemas para la cohesión social y la convivencia en paz. En este vaciamiento de las calles contribuyen muchas decisiones, algunas de las cuales tienen su origen en el planeamiento urbanístico. El sobredimensionamiento del espacio público es, paradójicamente, una de sus principales amenazas. Primar los usos privados, como el aparcamiento, o permitir “el blindaje” de las edificaciones con relación a la calle – a través de vallados o arquitecturas autistas- son otras de las medidas que van diluyendo su carácter de espacio de convivencia y deshilachando el tejido urbano.

### **Ciudad cohesionada**

El urbanismo tiene una poderosa capacidad para favorecer la cohesión social porque incide en el escenario donde se desarrolla el juego económico y social, pudiendo crear condiciones que favorezcan y propicien la igualdad. Los espacios y equipamientos públicos, abiertos a toda la

ciudadanía, son una muestra clara de este papel integrador que puede jugar el urbanismo o, por el contrario, de los riesgos de desintegración social cuando los bienes públicos retroceden.

En el proceso de participación, se manifestaron de manera muy clara las desigualdades que persisten, especialmente entre barrios. Un futuro que no se desea para Vitoria-Gasteiz:

- Una ciudad con mucha segregación por barrios (*Grupo Ensanche*)
- Una ciudad con racismo, con barrios solo con emigrantes, otros envejecidos, con población descolgada de internet, etc. (*Grupo Barrios Extra Ronda*)
- Una ciudad estancada social y económicamente y más desigual. (*Grupo Barrios Extra Ronda*)

La superación de estas diferencias también se manifestó en positivo como el futuro deseable. Es interesante porque algunas visualizaban el fin de la segregación como una superación de barreras físicas –con el soterramiento de infraestructuras que separan actualmente algunos barrios del centro- y otras lo definieron como un trato igual en el mantenimiento y limpieza de los barrios. Al final, se trata de dar sentido y valor urbano a todos los barrios.

Las discriminaciones diversas se pueden alcanzar a través del análisis de género porque éste añade una capa más a las desigualdades existentes por razón de origen, etnia o clase. Un estudio sobre feminización de la pobreza en Vitoria-Gasteiz<sup>6</sup> muestra la concurrencia de factores que convierten a algunos colectivos de mujeres en las desposeídas de la ciudad, con menor acceso al empleo, a la vivienda, a la protección social y, en general, a los bienes urbanos.

La defensa a ultranza de los espacios, bienes y servicios públicos es el mejor camino para lograr la cohesión social y la igualdad de género y generación. De forma inadvertida la “lógica privada” se ha instalado en el quehacer de las administraciones públicas que, cada vez más, se dedican a resolver vidas privadas, en vez de hacer frente a los problemas colectivos. El urbanismo no se sustrae a este contagio, tal como muestran los nuevos desarrollos que, con la separación de usos, las tipologías que dan la espalda a la calle o el viario sobredimensionado, son un canto a la privacidad. Ahondar en el sentido de lo público es quizás la principal recomendación de un urbanismo de género.

La tabla siguiente sintetiza el análisis de los objetivos del PGOU, en cuanto al modelo urbano, desde el punto de vista del género.

---

<sup>6</sup> Ibarrola Inchusta, Sara (2015): *La Feminización de la Pobreza en Vitoria-Gasteiz. El impacto de la crisis 2007-2015 en las mujeres*. Documento Integrado en el III Plan de Igualdad entre Mujeres y Hombres. Ayuntamiento de Vitoria-Gasteiz.

OBJETIVOS PGOU	PROPUESTAS	MEJORAS DESDE GÉNERO	NUEVAS PROPUESTAS/POLÍTICAS
Hacer una ciudad compacta, compleja y cohesionada	<p>Redensificar</p> <p>Desclasificar suelo no urbanizado</p> <p>Revertir el uso de parcelas vacantes</p> <p>Redimensionar espacios libres y zonas verdes</p> <p>Recalificar parte de los espacios libres.</p>	<p>Crear algún parámetro o índice de renovación de vivienda para garantizar que la redensificación no supone abandonar el parque construido.</p> <p>Gestión urbanística para garantizar el crecimiento de malla urbana continua, no a saltos.</p>	<p>Parque público de vivienda no en bloques aislados y barrios concretos, sino integrado en toda la ciudad.</p> <p>Programa de incentivación de iniciativas ciudadanas y alternativas para el uso de los espacios vacantes.</p>
Cosier ciudad	<p>Favorecer la conexión y la permeabilidad de la ronda.</p> <p>Repensar la sección de los ejes</p> <p>Configurar los ejes viarios como coexistencia de tráfico.</p> <p>Redefinir, renovar o consolidar la trama urbana en los puntos vacíos (negros) de los ejes o sendas.</p>	<p>Primar realmente los modos activos y el transporte público en el planeamiento con medidas que disuadan y dificulten la primacía del coche privado.</p> <p>Mayor conexión de transporte e integración de los polígonos industriales y zonas de actividad económica con zonas urbanas.</p> <p>Tratamiento de espacio público para favorecer la continuidad peatonal y ciclista.</p> <p>Tomar como parámetro de intervención la autonomía de grupos más vulnerables (infancia, mayores y personas con discapacidad).</p>	<p>Servicios de transporte entre barrios.</p> <p>Sistema de gestión de la demanda de transporte para los espacios de trabajo y los equipamientos públicos.</p> <p>Proyectos de camino escolar para promover la autonomía infantil, disuadiendo el uso del vehículo privado.</p>
Revitalizar el casco y los barrios interiores	<p>Establecer criterios de rehabilitación y un plan de actuación viable</p> <p>Dotación de equipamientos</p> <p>Revitalizar el espacio público</p>	<p>Concepción integral de la rehabilitación: rehabilitar barrios, no viviendas</p> <p>Regeneración ambiental integral en la rehabilitación de barrios (metabolismo urbano)</p> <p>Replanteamiento de modelos y estándares de equipamientos en ciudad compacta</p>	<p>Gestión de vivienda vacía</p> <p>Unir la política comercial con rehabilitación de vivienda</p>



Mejorar la habitabilidad de los barrios extra-ronda	<p>Tratamiento y reconfiguración del espacio público</p> <p>Introducción de nuevos usos tanto en espacios libres, como en equipamientos o parcelas privadas</p> <p>Incorporación de nuevos aprovechamientos que refuercen la red de Sistemas Generales</p>	<p>Evitar tipologías “privativas”</p> <p>Ampliar tipologías de vivienda</p> <p>Alternativas a las exigencias de aparcamiento en vivienda y equipamientos.</p> <p>Tratamiento de bajos y fachadas</p> <p>Replanteamiento de estándares de equipamientos</p> <p>Comercio de proximidad como equipamiento</p> <p>Explorar las posibilidades del Uso Global Mixto para garantizar actividad económica.</p>	<p>Alternativas a los locales vacíos de los bajos.</p> <p>Ampliar y compatibilizar el uso comercial con otros usos (locales para co-working, lonjas para vecinos/as, jóvenes, artistas, etc.)</p>
<b>GÉNERO, GENERACIÓN Y CIUDAD</b>			
Autonomía en las distintas etapas de la vida	<ul style="list-style-type: none"> <li>• Servicios y comercios de proximidad en todos los barrios</li> <li>• Prioridad de los modos activos –peatones y ciclistas- en la malla interior y conectividad entre barrios.</li> <li>• Favorecer y primar, a través de la ubicación y el diseño, los usos estanciales en el espacio público</li> <li>• Integrar la naturaleza y la salud en los barrios –parques de bolsillo, patios de manzana e itinerarios verdes- para hacerlos accesibles y fáciles de uso en todas las etapas vitales.</li> <li>• Viviendas tuteladas, <i>cohousing</i> y viviendas con espacios y servicios comunes, especialmente adecuadas para los momentos de emancipación, crianza o vejez.</li> </ul>		
Seguridad	<ul style="list-style-type: none"> <li>• Concepto amplio de seguridad que supere la visión de “los puntos negros”</li> <li>• Favorecer la vitalidad urbana con la mezcla real de usos</li> <li>• Redimensionar la malla viaria para hacerla a escala humana.</li> <li>• Primar las tipologías constructivas que dialoguen con la calle (alineaciones de fachada, vanos, evitar entrada única para varias viviendas y favorecer bajos con actividad)</li> <li>• Especial atención a la regulación de lonjas en plantas bajas para garantizar usos que generen vitalidad urbana.</li> </ul>		
Conciliación vida laboral y personal	<ul style="list-style-type: none"> <li>• Mezcla de usos para compatibilizar el uso residencial con actividad económica en los barrios. Las fórmulas muy restrictivas matan las oportunidades de empleo y vitalidad.</li> </ul>		

	<ul style="list-style-type: none"> <li>• Comercio básico como equipamiento, especialmente donde no se pueda sostener por baja densidad o renta o por competencia con usos más lucrativos. Limitar, a su vez, el uso comercial de grandes superficies.</li> <li>• Movilidad y transporte público entre barrios y áreas de trabajo</li> <li>• Análisis de los horarios de la ciudad y de sus servicios (racionalizar, no ampliar)</li> <li>• Espacios de “coworking” y otras soluciones próximas y asequibles para el teletrabajo</li> </ul>
Cuidados	<ul style="list-style-type: none"> <li>• Recualificar y rehabilitar vivienda de baja calidad: accesibilidad, ahorro energético y confort climático.</li> <li>• Tratamiento del espacio público como elemento reequilibrador de desigualdades y carencias sociales. Primar calidad y buenas condiciones estanciales especialmente en los barrios más deficitarios, allí donde lo privado no invierte.</li> <li>• Nuevas tipologías de vivienda con espacios y servicios comunes, apoyadas por sistemas de gestión que garanticen su viabilidad.</li> <li>• Replanteamiento de los equipamientos más allá de la provisión de servicios individualizados. Los equipamientos como generadores de redes vecinales: antesalas y cuidado del entorno y accesos; apertura a nuevas actividades esenciales para los barrios y fórmulas de gestión que permitan un uso ciudadano más abierto.</li> </ul>

A continuación, se detallan los aspectos más importantes recogidos en la tabla anterior

### Redensificación

El Avance plantea como alternativas distintas soluciones que realmente no son disyuntivas de un modelo, sino diversas opciones para frenar el sobredimensionamiento y los vacíos generados en los nuevos desarrollos. De hecho, las distintas alternativas que se proponen podrían sumarse y complementarse, desandando y revirtiendo un modelo desarrollista que no responde a las expectativas y las aspiraciones actuales de la ciudad. Es probable que importantes decisiones sobre las alternativas a contemplar se arbitren en el ámbito legal y dependan, en gran medida, de la facilidad o dificultad de gestionar y revertir los derechos adquiridos por el vigente PGOU u otras cuestiones legales.

Desde la óptica de género resulta difícil argumentar a favor o en contra de las distintas alternativas planteadas en el Avance, - si hay que desclasificar parcelas vacantes o aumentar la edificabilidad de otras- porque se muestran como distintas fórmulas para remendar un tejido urbano deshilachado.

**El debate parece que se sitúa en cómo abordar esta ingente tarea sin comprometer la regeneración de la ciudad construida.** La cuestión es si compactar los rotos urbanos lleva aparejado romper la ciudad compacta. No es un juego de palabras sino una amenaza que han manifestado distintas personas, algunas expertas del sector de la vivienda, que no ven posible la suma de las dos opciones: *“Si se crea vivienda en los nuevos barrios, más población migrará desde el centro”*. Poner el foco y la inversión pública en un ámbito, va a ser indefectiblemente a costa de restar fuerzas en el otro, ya que las expectativas de crecimiento poblacional no auguran a corto o medio plazo una elevada demanda que permita colmatar estos dos ámbitos.

A pesar de la dificultad y del enorme reto que conlleva la redensificación, parece todavía mayor la regeneración urbana del parque construido. Los tiempos requeridos y las formas de trabajo cambian totalmente porque ya no son solo cuestiones técnicas o legales, sino que la rehabilitación exige llegar a acuerdos y acompasar acciones con muchos propietarios privados. Frente a una maquinaria engrasada para construir vivienda nueva –tanto pública como privada- en unos plazos acotados, la rehabilitación exige ampliar plazos y poner muchos recursos en la negociación y que lo privado y lo público dialoguen, esto es, complejizar. Todos estos esfuerzos en las fases previas se ven recompensados porque quienes habitan esos espacios rehabilitados se encuentran, desde el primer día, en una ciudad próxima, equipada y más sostenible.

Parece necesario asumir este profundo dilema y **establecer fórmulas de actuación que vinculen el destino de ambos sectores: la revitalización de los nuevos desarrollos extra-ronda y la regeneración de la ciudad consolidada.** La innovación tiene que dirigirse hacia la gestión y el desarrollo del planeamiento tras su aprobación. Se podría establecer algo así como un “**índice de renovación de vivienda**” o cualquier otro parámetro o medida –por ejemplo, fiscal- que vincule la construcción de vivienda de nueva planta con la rehabilitación de la existente. Hay que estudiar en detalle y acordar la manera de generar indicadores u otras formas de control para conseguir que el objetivo principal no se desdibuje o pervierta: que la redensificación no sea a costa de vaciar de vida la ciudad consolidada.

En paralelo a todo este complejo proceso, se pueden estudiar distintas alternativas para generar uso y vitalidad en algunos vacíos urbanos. En aquellas parcelas o lotes cuya falta de uso esté realmente degradando el barrio o generando un problema de seguridad, se pueden plantear soluciones más o menos reversibles para darles usos temporales mientras se resuelve su destino. En ciudades como Madrid o París se han creado programas donde se canalizan iniciativas ciudadanas, muchas de ellas de carácter artístico, y vinculadas a la participación social, para dotar de vida espacios abandonados<sup>7</sup>.

### **Mezcla de usos**

Un tema esencial para la seguridad, la conciliación o la autonomía es cómo el planeamiento consigue generar mezcla de usos. Hay que ahondar y entender por qué no se ha logrado esta deseable vitalidad urbana en los nuevos desarrollos, precisamente para evitar repetir los mismos errores. Ya se ha visto que la uniformidad, el sobredimensionamiento o la zonificación tienen un coste desigual, revirtiendo negativamente en quienes tienen menos recursos y tienen que conciliar cuidados y actividades diversas.

- Hay que explorar todas las posibilidades que brinda la Ley del Suelo del País Vasco para proponer “Uso Global Mixto” u otras fórmulas que garanticen actividad económica en los ámbitos que quedan por desarrollar, así como fórmulas para incorporar espacios generadores de empleo en las áreas urbanas ya consolidadas.
- Es importante considerar el comercio básico como equipamiento. De nuevo, su calificación en planeamiento tiene que ir acompañada de fórmulas de gestión que favorezcan la viabilidad de estas actividades. A lo largo de todo este informe se ha mostrado la importancia estratégica de este sector y su abordaje debe ser estratégico, lo

---

<sup>7</sup> Para más información sobre el programa Imagina Madrid de revitalización de espacios marginales de la ciudad con colaboración vecinal. <https://www.imagina-madrid.es/es>

que supone la coordinación de distintas áreas de la administración pública, así como la colaboración estrecha con la iniciativa privada.

### Edificaciones y vivienda

Los aspectos más destacados que hay que atender en este sector, desde la perspectiva de género, son los siguientes:

- Se debe considerar, junto a la reserva de suelo de vivienda protegida, **nuevas fórmulas de tenencia y gestión que den respuesta a los cambios de en la composición de los hogares y, especialmente, a las situaciones de mayor vulnerabilidad**. Independientemente de la titularidad de su promoción, los nuevos modelos y tipologías de vivienda protegida deben ir asociados a nuevas formas de gestión que acompañen todo el proceso. Muchas de las barreras para introducir y aceptar soluciones habitacionales innovadoras tienen que ver con las dificultades de asumir la gestión de los espacios y servicios comunes que proponen. No se deberían desechar esas soluciones nuevas por las dificultades que entrañan, sino articular fórmulas de acompañamiento que garanticen su viabilidad y buen uso.
- Durante los talleres de participación se reiteró la necesidad de que **la vivienda de promoción pública se ubique en todos los ámbitos urbanos y evitar su concentración en bloques o barrios concretos**. El planeamiento debe recoger una mayor segmentación y dispersión de la vivienda protegida, precisamente para ir a favor de la integración y la convivencia ciudadana.
- Una cuestión esencial, sobre las que el planeamiento tiene incidencia, es en la **tipología y soluciones de las edificaciones** que pueden contribuir positivamente o restar vitalidad al espacio público. El planeamiento debe salvaguardar los intereses públicos y poner condiciones para que la relación entre las edificaciones –tanto de carácter público como privado- y la calle resulten beneficiosas para la habitabilidad urbana y la seguridad. Frente a las tipologías “privatizadoras”, que se protegen, amurallan y rompen el diálogo con la calle, se deben contemplar soluciones que promuevan esta relación dentro- fuera<sup>8</sup>. No se trata tanto de demonizar o ensalzar tipologías concretas, que dependerán de la trama y condiciones del cada barrio, sino de centrar el foco en la relación y las formas de crear conexión atendiendo a cuestiones como: alineamientos, cierres y vallados, vanos, o tratamiento de entradas a las fincas, entre otras cuestiones.

### Equipamientos

Uno de los principales retos es cómo **conjugar los requerimientos sectoriales de los equipamientos con las condiciones urbanas donde se integran**. Los parámetros y los estándares de calidad, que sectorialmente se reclaman, a veces chocan o son incompatibles con su proximidad y su integración en el tejido preexistente.

El modelo de equipamiento monolítico en parcela aislada, habitualmente alejada de la trama consolidada, debe replantearse hacia fórmulas mixtas que, en ocasiones, se puedan instalar en edificios rehabilitados, compartan espacios con otras edificaciones o se fragmenten en módulos

---

<sup>8</sup> Para más información ver capítulo 4.3. del libro: B. Pernas y M. Román (2017): “Ciudades Igualitarias. Guía Práctica de Urbanismo y Género” Ayuntamiento de Madrid.

para garantizar su integración. La lógica sectorial que impone dimensiones y condiciones de máximos, debe combinarse con la lógica urbana del bien común. La titularidad pública no significa, por sí misma, que opere en la mejora de las condiciones urbanas. Los criterios de proximidad, sostenibilidad y accesibilidad deben primar en los nuevos equipamientos públicos.

- De nuevo, al igual que se planteaba para las viviendas, no es solo su dimensión y ubicación, sino también la tipología edificatoria de las dotaciones lo que puede brindar interés a la calle o ensimismarse y crear “equipamientos autistas”. Cuidar la relación con el espacio público debe ser un tema esencial para que las arquitecturas de estos bienes públicos jueguen a favor de la vitalidad y recualificación de las calles y plazas.
- Los equipamientos tienen una gran función como generadores de redes vecinales. Se pueden convertir en auténticas plazas o nodos si realmente se crean condiciones para ello. El planeamiento debe tener en cuenta esta potencialidad para proponer una ubicación central y para crear condiciones de entorno que faciliten sus funciones más allá de los servicios concretos que proveen estos espacios.

## IV.2. OBJETIVO 2: IMPULSO Y PROTECCIÓN DEL MEDIO RURAL Y LAS ELM

Es importante comenzar con la especificidad de este territorio rural que está compuesto por 63 entidades locales menores, que ocupan el 85% de la superficie municipal de Vitoria-Gasteiz y acogen a apenas el 2% de la población del municipio. Esta área rural ha sido sometida a distintos procesos urbanizadores, dependiendo de su mayor o menor cercanía a la ciudad, llegando a situaciones en las que algunas entidades han sido absorbidas por la trama urbana de Vitoria-Gasteiz, y muchas de ellas están en proceso de convertirse en núcleos residenciales o semi-residenciales.

Paralelamente, el suelo agrario también se encuentra en proceso de reconversión, con una reducción de su superficie dedicada a la actividad agraria, y una concentración de propiedades, vía compra o arrendamiento.<sup>9</sup> Este modelo productivo está más orientado hacia las producciones de materias primas para la agro-industria que hacia el abastecimiento de las necesidades locales.

Aunque tradicionalmente la propiedad de las explotaciones recaía casi mayoritariamente en los herederos varones, la mujer ha trabajado activamente en las tareas del campo, si bien se percibía más como una actividad vinculada a sus responsabilidades domésticas. Es el modelo “familiarista” de inserción laboral, modelo de trabajo que se basa en la frontera difusa entre trabajo doméstico y trabajo productivo, y en el poco reconocimiento que ha tenido a lo largo de los años, lo que ha contribuido a que muchas mujeres jóvenes no hayan contemplado el mundo rural como una opción laboral viable, y se hayan trasladado a vivir a núcleos más urbanos<sup>10</sup>. De hecho, en las entidades menores de Vitoria-Gasteiz, las mujeres representan el 47% de la población.

---

<sup>9</sup> Estudio de caracterización y propuesta de alternativas de desarrollo del sector agrario y del medio rural en el municipio de Vitoria-Gasteiz, en clave de sostenibilidad. Unión Agroganadera de Álava – UAGA, 2011

<sup>10</sup> Las mujeres en el sector agrario vasco: agricultoras. Dirección de Desarrollo Rural y Litoral y Políticas Europeas. Gobierno Vasco, 2016

Hay que destacar el papel de los Concejos, como entidades de poder local, en los cuales las mujeres están adquiriendo cada vez más representatividad, y que cuentan con dificultades para conciliar los diferentes intereses de la población local.

En la actualidad, en los núcleos rurales de Vitoria-Gasteiz conviven este el mundo agrario en transformación, con población envejecida y falta de relevo generacional, y la población que ha ido a vivir a estos núcleos, con pautas de vida y consumo de carácter plenamente urbanos.

En este contexto, los elementos clave que han surgido en el proceso participativo en las entidades locales menores se pueden integrar en dos ideas fuerza: La reafirmación de la identidad de las entidades locales menores y el papel de la mujer en el mantenimiento de esa identidad rural, y la necesidad de potenciar la autonomía de las personas, lo que redundará en una mejora de la calidad de vida de las mujeres en su papel de cuidadoras.

- En muchos casos, el mundo rural no cuenta con servicios y oportunidades para actividades económicas locales y se han configurado en gran medida como pueblos residenciales. Esto es contradictorio con el **mantenimiento de la identidad de estos enclaves del medio rural**, ya que entra en conflicto con el mantenimiento de las actividades agroganaderas, así como con las actividades de primera transformación vinculadas a las mismas. La pervivencia y actualización de estas actividades tradicionales garantiza la identidad de estos núcleos y sirven de elemento catalizador de empleo femenino en la zona.

En la actualidad ha cambiado la pauta que impedía acceder a la propiedad a las mujeres y en buena medida demandan su derecho a poder desarrollar su trabajo y su vida familiar en su lugar de procedencia. Es necesario reconocer la importancia del relevo generacional en la zona rural de Vitoria-Gasteiz.

- Por otra parte, la posibilidad de **autonomía de todas las personas** en la zona rural, redundará en la mejora de la calidad de vida de las mujeres. Los cuidados recaen en mayor medida en ellas y, al igual que en otros ámbitos, la menor autonomía de niñas, jóvenes o mayores, genera dependencia. En la zona rural, debido a la dispersión y a la falta de servicios y equipamientos de proximidad, las mujeres tienen un papel muy activo en el transporte de personas dependientes, principalmente niños y mayores. Fomentar los servicios y comercio de proximidad, mejorar el espacio público para hacerlo accesible e interesante, adaptar el transporte público a las distintas edades, y adecuar la red de caminos rurales, son algunas de las medidas que favorecen la autonomía.

La tabla siguiente sintetiza el análisis de los objetivos del PGOU, en cuanto a las entidades locales menores, desde el punto de vista del género.

OBJETIVOS PGOU	PROPUESTAS	MEJORAS DESDE GÉNERO	NUEVAS PROPUESTAS/POLÍTICAS
Mantener la identidad de los pueblos. Evitar su conversión en barrios residenciales	Reconsideración de los suelos formalmente clasificados: desclasificación de suelos urbanizables en las zonas más periféricas de los núcleos.	Plantear nuevas soluciones habitacionales de promoción pública dirigidas a fijar población joven y mujeres.  Garantizar la continuidad urbana en el crecimiento de	Política de vivienda pública con distintas fórmulas de tenencia y acompañamiento en la gestión.  Programa de revitalización y usos alternativos de

	<p>Revisión de la definición de los trazados de las alineaciones de las calles.</p> <p>Nuevas ordenanzas de edificación. Ajustes de tamaño de parcela</p>	<p>las ELM, evitando su desarrollo a saltos.</p> <p>Redensificación de parcelas residenciales vacantes para ajustarlas a las nuevas pautas de convivencia.</p> <p>Reutilización de parcelas dotacionales vacantes para su transformación en usos residenciales y terciarios</p>	<p>parcelas vacantes, especialmente aquellas que están generando problemas de degradación en inseguridad en su entorno.</p>
<p>Proteger la actividad rural de las ELM, impulsando la actividad agrícola-ganadera</p>	<p>Favorecer la implantación de nuevas técnicas de producción agropecuarias</p> <p>Ubicación de usos relacionados con la cadena alimentaria</p> <p>Unidad mínima de cultivo</p> <p>Nueva ordenanza: autorizar la construcción de pabellones agrícolas</p> <p>Contención uso hotelero.</p>	<p>Habilitar espacios que potencien nuevas formas de trabajo colaborativo.</p> <p>Posibilitar cambios de uso en edificaciones agrarias, cumpliendo determinadas condiciones, para favorecer el empleo y el arraigo juvenil.</p> <p>Utilización de suelos desclasificados para actividad agraria innovadora</p> <p>Incluir requerimientos de la agricultura ecológica en la planificación</p>	<p>Formación en áreas innovadoras relacionadas con el sector agrario y TIC</p> <p>Acuerdos con polígonos industriales para implantación de actividades agrarias de primera transformación</p> <p>Identificar el empleo de las mujeres en las entidades locales en un programa específico dirigido a su promoción</p> <p>Potenciar las condiciones de conciliación (servicios, transporte, etc.)</p>
<p>Optimizar la disponibilidad de servicios y equipamientos públicos</p>	<p>Plantear la multifuncionalidad de los espacios libres y equipamientos.</p> <p>Mejora de la accesibilidad a Vitoria</p>	<p>Considerar comercio básico como equipamiento en los núcleos de mayor tamaño y reserva de espacios para actividad comercial ambulante en buenas condiciones –techados, proximidad, etc.-.</p> <p>Replanteamiento de los estándares de equipamientos en ámbito rural buscando versatilidad y complementariedad de usos.</p>	<p>Alternativas de comercio de proximidad: tiendas multiuso, comercio on line y/o por teléfono</p> <p>Convenios público-privados de desarrollo comercial. Uso de las nuevas tecnologías e impulso de los recursos domiciliarios</p> <p>Creación de asociaciones o mancomunidades en torno al uso y gestión de equipamientos y su puesta en valor.</p>

			<p>Red informática de calidad</p> <p>Revisión servicio BUX – transporte a la demanda</p> <p>Uso estratégico de licencias y lonjas vacías para servicios a las comunidades.</p>
<b>GÉNERO, GENERACIÓN Y ENTIDADES LOCALES</b>			
Empleo de mujeres y jóvenes		<ul style="list-style-type: none"> <li>• Entender la importancia del empleo de mujeres y jóvenes en las áreas rurales como un elemento de relevo generacional y mantenimiento de la identidad local. Estrategia de formación y acceso a la tierra y a la vivienda.</li> <li>• Fomento de la actividad de transformación agraria y actividades anexas que puedan distribuirse en el comercio de proximidad y el comercio on line.</li> </ul>	
Autonomía en todas etapas de la vida		<ul style="list-style-type: none"> <li>• El espacio público como elemento de accesibilidad y convivencia. Tratamiento de las travesías como calles</li> <li>• Prioridad de los modos activos –peatones y ciclistas- en la conectividad entre entidades. Mejora de la red de caminos de acceso.</li> <li>• Transporte público a la demanda adecuado a todas las edades</li> <li>• Equipamientos y áreas multifuncionales con fórmulas de gestión innovadora</li> <li>• Espacios de encuentro para jóvenes y niños</li> </ul>	
Conciliación vida laboral y personal		<ul style="list-style-type: none"> <li>• Flexibilidad para compatibilizar el uso residencial y agrario en los pueblos</li> <li>• Comercio básico como equipamiento</li> <li>• Transporte público adaptado, desarrollando servicios a demanda</li> <li>• Espacios multiusos adaptados al trabajo colaborativo</li> </ul>	
Cuidados		<ul style="list-style-type: none"> <li>• Recualificar y rehabilitar vivienda de baja calidad en los pueblos: ahorro energético y confort climático.</li> <li>• Servicios comerciales accesibles para todos los ciclos vitales</li> <li>• Facilitar redes de cuidados: cesión de espacios</li> </ul>	
Seguridad		<ul style="list-style-type: none"> <li>• Cuidar los entornos de las áreas de equipamientos que se vacían por la noche y generan sensación de inseguridad</li> <li>• Acercar las paradas de autobús alejadas del casco</li> <li>• Coser huecos urbanos y evitar retranqueos</li> </ul>	

A continuación, se detallan los aspectos más importantes recogidos en la tabla anterior

### ***Suelo rural y empleo***

*“Cada vez hay más mujeres interesadas en las labores del campo y actividades asociadas: matanza, mermeladas...Se mueven más para buscar una salida”*(Testimonio extraído del proceso de participación)

Los cambios que propone el plan en relación con la activación económica y el suelo rural consisten en dar facilidades a la agricultura y a las industrias de transformación, agrícolas y ganaderas, flexibilizando algunos aspectos del planeamiento y permitiendo la ubicación de usos relacionados con las fases de la cadena agroalimentaria. Desde el punto de vista del género, tres temas destacan:



- Favorecer el empleo de mujeres y de jóvenes en el sector primario y sus derivadas terciarias.
- Favorecer el arraigo de población y el recambio generacional en el mundo rural y en las entidades locales.
- Favorecer cambios en el consumo de las familias que apoyen la anterior estrategia.

Alrededor de la actividad primaria hay un cambio cultural profundo, un modo de vida que ya nunca será totalmente rural y agrícola, sino periurbano, lo que puede ser una oportunidad para jóvenes y mujeres, siempre que se aseguren varios aspectos:

- Su acceso a la producción, la formación, los canales de distribución, la financiación, las ayudas, etc. La promoción de formas empresariales que faciliten el acceso a las mujeres a actividades históricamente muy masculinas, desde la producción agraria y ganadera, a la distribución y logística, la transformación, etc.
- Modos de vida que hagan compatible la dedicación al sector primario con los intereses actuales de las mujeres y de los jóvenes: de conciliación, de participación, culturales, ecológicos, etc.

¿Cómo se puede colaborar con estos fines desde el planeamiento? Por un lado, facilitando la vida a los y las vecinas actuales y arraigando nuevos, mediante oferta apropiada de vivienda, transporte en varias modalidades, oferta cultural y educativa, etc.

Por otro lado, facilitando diferentes formas de agricultura y agroindustria, tanto tradicionales como nuevas formas industriales y artesanales, con infraestructuras para empresas de transformación, artesanía, venta y distribución, etc. Esta estrategia tiene que relacionarse con una política de alimentación y venta de productos locales y de proximidad, con el turismo y la hostelería, con mercados, mercadillos y también mediante acuerdos con grandes superficies. Es decir, con el sector terciario, como de hecho propone el plan.

Por tanto, el planeamiento debe permitir que se puedan implantar nuevas explotaciones agroganaderas y facilitar el mantenimiento de las explotaciones existentes<sup>11</sup>. Desde el punto de vista urbanístico, es importante contener la pérdida de suelo agrario. Será necesario revisar usos, y distancias de las actividades agrarias del núcleo, que en muchos casos están muy alejadas. La propuesta desclasificación del suelo urbanizable, podría ser una oportunidad para que su reversión tuviese un uso prioritario para proyectos de innovación agrícola, o de reintroducción de ganadería.

Asimismo, la revisión del PGOU tiene que suponer un impulso hacia un modelo agroecológico y de producción de proximidad dentro del concepto de soberanía alimentaria<sup>12</sup>, con medidas que promuevan este tipo de producción. Tal y como se está barajando desde el propio Avance del PGOU de Vitoria-Gasteiz, estas medidas pueden contemplar desde vincular las instalaciones agrícolas y de primera transformación a la unidad mínima de cultivo de 3 Has definida en el Decreto

---

<sup>11</sup> “La propuesta de flexibilización de condiciones para explotaciones agroganaderas hay que ponerla en el contexto de la Modificación Puntual Estructural que se está tramitando en el SNU de manera previa a la Revisión del PGOU. En dicha modificación se contemplan varias medidas que, en general, tiende a flexibilizar las condiciones para la implantación de instalaciones agrícolas”. Ver PGOU de Vitoria-Gasteiz. Documento de Avance. Tomo II. Propuestas y alternativas de ordenación.

<sup>12</sup> Estrategia Agroalimentaria de Vitoria-Gasteiz. Plan de Acción Municipal 2017-2025.

168/1997, frente a las 5 Has. que se exige en el PGOU vigente, hasta permitir un aumento de edificabilidad de las mismas o una mayor proximidad al suelo urbano.<sup>13</sup>

### ***Acceso a la vivienda***

*“El precio de la vivienda y las consecuencias de vivir en un pueblo dificultan que los hijos se queden en el pueblo”* (Testimonio extraído del proceso de participación)

Como se ha mencionado anteriormente, si se pretende generar arraigo de mujeres y población joven, es necesario facilitar el acceso a la vivienda, que, debido a las limitaciones respecto a la edificabilidad de las parcelas, es escasa y tiene un precio excesivo para su capacidad adquisitiva.

Esta limitación a la edificabilidad se está revisando en el Avance del PGOU, intentando evitar que puedan hacerse demasiadas viviendas por parcela en relación a la tipología existente y al tamaño de los pueblos. La promoción pública de vivienda, con una gestión cuidada, puede contribuir a evitar los riesgos de que la oferta de vivienda en vez de revertir en la revitalización de los núcleos los convierta en urbanizaciones residenciales.

Las tipologías de vivienda que fomenta el Plan pueden también favorecer o disuadir su conversión en “núcleos dormitorio”. La dispersión de las construcciones o los muros altos de cierre de las parcelas transforman la relación entre los habitantes, fomentando la privacidad frente a la convivencia vecinal.

Sería necesaria una política activa de vivienda social en las entidades locales menores en la que primase la redensificación de parcelas residenciales vacantes, la reutilización de las parcelas dotacionales vacantes para su transformación en usos: residenciales y terciarios, y la aplicación un diseño integrador.

Asimismo, parte del espacio edificado no posee las condiciones adecuadas de aislamiento y confort climático, sobre todo las viviendas más antiguas, propiedad de personas mayores. Tanto es así que cada vez hay más casos de personas que cambian su residencia a la ciudad en la jubilación para conseguir mejores condiciones de habitabilidad.

Desde el planeamiento se podría favorecer el autoabastecimiento de energía en nuevos edificios y rehabilitaciones, así como recualificar y rehabilitar vivienda de baja calidad en los pueblos

### ***El papel del pequeño comercio y otros servicios***

*“Las actividades comerciales están pensadas únicamente para la ciudad. Pueblos sin tienda, vienen furgonetas sólo para algunos productos. Antes por lo menos había más comercio ambulante”* (testimonio del proceso de participación)

La reducción del número de establecimientos comerciales en la zona rural de Vitoria-Gasteiz ha sido drástica. En la actualidad perviven pocos establecimientos y la mayor parte de las compras se realizan o bien en el centro de la ciudad o en centros comerciales. Según los datos estadísticos aportados por el Gobierno Vasco, sólo el 30% de la población del área rural de la provincia de Álava realiza sus compras en el pueblo en el que reside<sup>14</sup>.

<sup>13</sup> PGOU de Vitoria-Gasteiz. Documento de Avance. Tomo II. Propuestas y alternativas de ordenación.

<sup>14</sup> Situación y evolución de la situación de las mujeres en el ámbito rural vasco. Estadísticas. En Las mujeres en el medio rural. Desarrollo Económico y Competitividad. Gobierno Vasco.

Las bajas densidades de población justifican esta ausencia de comercio local, que debería ser tratado como un tema crucial en el planeamiento de las entidades locales menores, ya que la ausencia del mismo incide asimismo en su despoblamiento.

Tras la práctica desaparición de comercios en el medio rural, se están poniendo en marcha tímidamente acciones para intentar recuperarlo, como las tiendas 'multiservicio' o iniciativas desde la sociedad civil como los Ekonomatos<sup>15</sup>.

Según Karmele Intxaurreaga, la recuperación de cuota del comercio de proximidad en el medio rural de Álava pasa por:

- *“Recuperar el comercio local requiere adaptarse a los nuevos hábitos de consumo: la ventas on line han llegado para quedarse y los comercios rurales tienen que aprovecharlo para ampliar su mercado.*
- *La segunda clave para el futuro del comercio local es la especialización y la calidad. Los establecimientos rurales tienen una ventaja competitiva, ya que están en mejores condiciones de comercializar productos agroalimentarios y artesanos locales y dar razones para que personas de otros municipios e incluso visitantes se acerque para adquirirlos”<sup>16</sup>.*

Desde el planeamiento es importante destacar el papel del comercio en la vida urbana y favorecer este uso, incluso considerar el comercio como equipamiento, tal y como se comenta posteriormente en el apartado de Actividad Económica. Asociados al planeamiento tendrán que establecerse convenios público-privados para favorecer la instalación de estos establecimientos en los pueblos (cesión de locales, facilitar licencias, etc.).

Por otra parte, desde hace más de 20 años, en los pueblos se han ido creando espacios de encuentro (centros sociales, txokos...). En ellos se organizan actividades y talleres (ejercicio físico, manualidades, actividades culturales...) que son mucho más que una actividad, se conforman en los nodos de relación de la comunidad. Sin embargo, importantes servicios de la vida cotidiana se proveen fuera del ámbito rural y muchos de ellos son básicos para la conciliación de la vida de las mujeres. Por ejemplo, sólo el 20% de la población rural de Álava lleva a sus hijos a guarderías que se encuentran en los pueblos y más del 50% realiza viajes de más de 15 minutos<sup>17</sup> para acceder a ellas.

La provisión de servicios que faciliten la conciliación y los cuidados es un elemento a tener en cuenta por el planeamiento urbanístico, lo que exige replantearse los requerimientos sectoriales de los equipamientos, buscar la versatilidad de usos y fórmulas mixta de gestión.

### ***Movilidad y accesibilidad***

*“Las mujeres en los pueblos somos taxistas”* (Testimonio proceso de participación)

Esta frase, reiterada durante el proceso de participación, muestra la dependencia del transporte privado para realizar la mayor parte de las tareas de cuidados y lo difícil que lo tienen quienes no

<sup>15</sup> Intxaurreaga, K. Atzo eta Gaur - Una mirada al ayer y al hoy del comercio-servicios en nuestros concejos alaveses. 3ª parte. 3ª parte. ACOA - Asociación de concejos de Álava

<sup>16</sup> Ídem

<sup>17</sup> Situación y evolución de la situación de las mujeres en el ámbito rural vasco. Estadísticas. En Las mujeres en el medio rural. Desarrollo Económico y Competitividad. Gobierno Vasco.

disponen de un vehículo. La lejanía de comercios y servicios llevan a una hipermovilidad de las mujeres, de aquellas que tienen coche, y a una enorme dependencia de quienes no lo tienen.

La mejora de la red de transporte público es una medida esencial, innovando en sistemas de gestión de la demanda, así como en la creación de plataformas de coche compartido u otros sistemas que aprovechen los servicios existentes –por ejemplo, el transporte escolar-.

Desde el PGOU se puede fomentar el uso de los modos activos, especialmente en el tratamiento de las travesías para que se priorice el uso peatonal. También es esencial el acondicionamiento de caminos rurales, principalmente los que conectan los distintos núcleos entre sí y con Vitoria-Gasteiz.

Asimismo, la adecuación del espacio público y las mejoras en la accesibilidad, con la supresión de barreras arquitectónicas, suponen una mayor calidad de vida, mejoran las condiciones de seguridad, lo que revierte positivamente en la autonomía de movimientos de la población residente.

### **IV.3. OBJETIVOS 3 Y 4: PUESTA EN VALOR DEL PATRIMONIO CULTURAL, NATURAL Y PAISAJÍSTICO Y CIUDAD SOSTENIBLE**

#### **Una ciudad sostenible**

La sostenibilidad forma parte del ADN de esta ciudad y es el estandarte de su proyección pública, incluso en el más amplio marco internacional. De cómo una ciudad media, volcada a la industria, ha conseguido hacer realidad un proyecto absolutamente pionero de compromiso con la sostenibilidad, habla de la coherencia y el trabajo continuo que se ha desarrollado a partir de la Agenda21 iniciada hace 25 años. Desde el enfoque de género, esta base conceptual de la Agenda21 participativa y social, y no sólo ambiental, es un buen punto de partida para el camino hacia un planeamiento sostenible.

Es cierto que el compromiso personal y el cambio de comportamiento masivo que esta bandera exige de la ciudadanía no se traduce en los cambios radicales que los problemas, cada vez más acuciantes en la emergencia climática y de salud, necesitarían.

La labor continuada y sensata de recuperación de los elementos naturales dentro y fuera de la ciudad (conservados o generados mediante las reservas de zonas verdes que en Vitoria-Gasteiz sí se han respetado escrupulosamente) y la creación del Anillo Verde, muestran un **compromiso político unánime y solidario** que ha llevado a institucionalizar la capitalidad verde de Vitoria-Gasteiz.

El ahorro de recursos y la gestión innovadora se han traducido en ejemplos de gestión sostenible: ahorro de agua, de energía, o iniciativas de producción local, entre otras, que permiten valorar los pasos dados. Este planteamiento, que se define ahora en el marco de la economía circular, y que apareció en el estudio de sostenibilidad realizado en 2005, ha vuelto a surgir en el proceso participativo al considerar el suelo como un recurso escaso y finito, frente al valor del suelo dedicado a otros usos. Hay un planteamiento de contención en el uso del suelo para fines urbanos que está relacionado con la ciudad compacta, continua, razonablemente densa y sin vacíos ni en suelo ni en edificios.

*“No consumir más suelo. Rehabitar y rehabilitar la ciudad construida”*

### *“Reutilizar edificios para nuevos usos”*

(Algunas ideas aportadas en el proceso de participación)

#### **El Anillo Verde de Vitoria-Gasteiz**

A partir de un proyecto iniciado en 1993, el Anillo Verde suma 1000 ha de su entorno, comprendiendo bosques, ríos, praderas, humedales y antiguas zonas muy degradadas, en espacios naturales protegidos con categoría de LIC. Este proyecto constituye un ejemplar sistema de infraestructuras verdes urbanas, tal y como ha definido la Unión Europea en su Estrategia de la Biodiversidad de 2011. Es un proyecto de notable éxito y reconocimiento social; cada año visitan este ecosistema unos dos millones de personas, y el número de visitas y actividades de los centros de educación ambiental suman cifras crecientes. Es una seña de identidad reconocida y valorada. Pese a no solucionar completamente el complejo tema del borde urbano, esta infraestructura verde ha cumplido desde el principio una función doble de servicios al ecosistema (retención de inundaciones, fomento de la biodiversidad, protección de biotopos,) y un claro servicio para el desahogo, disfrute y salud ciudadana, masivamente utilizado por personas mayores.

El Anillo Verde ha conseguido preservar hábitats de alto valor ecológico y sobre todo unirlos y conectarlos. Su conservación está gestionada con modelos asociados a la rusticidad y la naturalidad. Como muestra de su papel en la vida ciudadana, en la etapa post-confinamiento, ha eclosionado el deseo de verde de la población en sus recorridos lo que incluso ha terminado por inquietar a las entidades locales más próximas, que lo han percibido como una invasión.

En este espacio emblemático de la ciudad, presente en cualquier visión de futuro de Vitoria-Gasteiz, hay temas que el planeamiento debería considerar de cara a la gestión futura y a la redefinición del bienestar que este análisis de género propone:

- La seguridad y percepción de seguridad para los diversos grupos de población, teniendo en cuenta que se trata de un espacio natural.
- La integración de esta potente infraestructura verde intra-muros con la red de sendas y corredores verdes.
- La integración extramuros en el territorio de las entidades locales menores.

El Anillo tiene una potencialidad enorme como espacio conectado con el sistema de espacios libres y equipamientos de la ciudad. La nueva necesidad de contar con una ciudad saludable tiene que basar en este elemento clave de la red de infraestructuras verdes parte de su estrategia. La discusión sobre el Anillo se asoció al debate del PGOU del año 2000 y su proyección debe ser uno de los puntos clave de este nuevo PGOU de 2020, una vez realizados muchos de los proyectos de regeneración ecológica que estaban planeados. La conexión efectiva con la red de espacios verdes de la ciudad y también con los territorios que la rodean es ahora un objetivo crucial para terminar de integrar este importante proyecto de ciudad con el planeamiento por venir.

El Avance plantea como reto repensar el borde de la ciudad y la perspectiva de género propone que este replanteamiento incluya de fondo a los distintos usos, seguridades o inquietudes que la ciudad alberga.

*“Las mujeres se sienten seguras caminando por el Anillo Verde y por cualquier otro espacio abierto”.*

*“Aumentar la sensación de seguridad en el Anillo Verde”.*

*“Integrar el Anillo Verde en la ciudad con la red de parques y huertos urbanos”.*

*“Integrar el Anillo Verde en el territorio rural”.*

(Algunas ideas aportadas en el proceso de participación)

### **Una ciudad enraizada en su biorregión**

El proyecto de biorregión Álava Central plantea “la conciliación de las comunidades humanas con su territorio, desde una apuesta por los entornos territoriales sostenibles y saludables”. Temas como la agricultura de proximidad, la conservación de los espacios de mayor riqueza natural y biodiversidad, o la protección ante el cambio climático, están relacionados con esta articulación territorial que impulse una ciudad más saludable. Y hay mucho trabajo avanzado en la información y conocimiento, que puede recogerse en el planteamiento territorial más amplio de referencia en este documento urbanístico.

Ciudades como Berlín, Estocolmo y Londres, incluyen directrices avanzadas para gestionar la biodiversidad de sus espacios verdes en el territorio municipal y con relación a los ámbitos territoriales vecinos, que garantice una visión biorregional coherente.

*“Fomentar la producción agraria en los pueblos”.*

*“Comercialización de los productos locales en los mercados y tiendas de proximidad de Vitoria - Gasteiz”*

*“Una economía circular para sostener la producción local y el comercio y las empresas locales.”*

*“Promover los alimentos km 0 y la soberanía alimentaria”*

(Algunas ideas aportadas en el proceso de participación)

### **Economía circular**

Una vez que la ciudad asume este objetivo de situarse en el camino de la sostenibilidad, son muchos los campos en que el medio ambiente en su doble planteamiento, verde y marrón, puede desarrollar en proyectos piloto o con vocación de cambio estructural. Proyectos apoyados en el prestigio de una ciudad que es referente de muchas iniciativas colaborativas: los datos de seguimiento de la agenda 21, a lo largo de las últimas décadas, son especialmente buenos en temas de metabolismo urbano como la reducción del consumo de agua, el tratamiento de las zonas verdes, la introducción de la regeneración ecológica -en barrios como Coronación-, la estrategia alimentaria, los huertos urbanos, o la producción de energías renovables. El carácter innovador de algunas de estas experiencias se ha visto afectado por marcos regulatorios o culturas técnicas aun no adaptadas a este cambio. El reto se sitúa en vincular estas propuestas con la complicidad y sensatez de las formas de vida, especialmente de los grupos de menores recursos o mayor vulnerabilidad.

Todos estos temas intersectan positivamente con el planteamiento desde la vida cotidiana, la salud, los cuidados, la seguridad o la igualdad de oportunidades que son vitales para que la ciudad sea un campo de cultivo de la justicia y de la igualdad.

*“Una economía circular para sostenerla producción local y el comercio y las empresas locales”*

*“Importancia de una economía que reutilice, cambie los modos de energía y reduzca residuos”*

*“La economía circular como apuesta de la ciudad”.*

*“Espacios de reciclaje para impulsar la economía circular”.*

(Algunas ideas aportadas en el proceso de participación)

### **Patrimonio natural y naturación urbana: ciudad y naturaleza**

En el documento de Avance se destaca un enfoque urbanístico realmente interesante al introducir el concepto de patrimonio natural y equiparlo al patrimonio arquitectónico o cultural. En los planes urbanísticos habitualmente no se recoge la relevancia de los espacios naturales, de su mantenimiento y de su tratamiento con soluciones basadas en la naturaleza, que es un factor clave de la planificación a futuro de las ciudades. Como ejemplo de esta disimetría, contrasta la obligación de compilar y aprobar catálogos patrimoniales frente a la poca información sobre los espacios verdes y su taxonomía. Estos quedan bajo conceptualizaciones tan generalistas como zonas verdes ‘suelo no urbanizable’ o de ‘vacíos urbanos’ para el suelo no construido o construible.

Hay un esfuerzo de integración en el Avance de diversos instrumentos de planificación como son los planes de gestión de los LIC o la incorporación de los instrumentos para gestionar los diversos paisajes en el PGOU, según recomienda el Convenio Europeo del Paisaje, por ejemplo. Seguramente en la siguiente fase, más centrada en la gestión, se puedan definir más estas intenciones de integración de lo rural y lo urbano, fundamentales en los escenarios de emergencia ecológica en que nos encontramos actualmente.

Actualmente se está definiendo un amplio catálogo de soluciones basadas en la naturaleza o NBS en su acrónimo internacional (Nature-Based Solutions). Como ejemplos están las superficies verdes (muros o tejados), los sistemas de evacuación natural, los suelos permeables y otras muchas iniciativas que pueden garantizar índices mayores de naturalidad en la ciudad que viene. Desde la ciudad saludable y pensada para todos y todas, se deben crear condiciones para que estas soluciones se integren y sean las que marquen la gestión y mantenimiento de la ciudad en el futuro.

*“La naturaleza está integrada en Vitoria- Gasteiz, en las calles y en los patios de manzana”.*

*“Se han recuperado los patios de manzana, que están verdes, a custodia y cuidado de la vecindad”*

*“Espacios verdes que penetren de verdad en la ciudad”.*

*“Recuperar los espacios naturales sin uso...”*

(Algunas ideas aportadas en el proceso de participación)

## Paisajes y zonas verdes urbanas

En lo que respecta al paisaje, también se está racionalizando la clasificación de los entornos naturales o seminaturales de interés, a través de catálogos de paisaje o de arbolado.

La ciudad de Vitoria-Gasteiz cuenta con un alto ratio de zonas verdes, algunas de ellas de enorme calidad y bien conectadas con la Senda como paseo arbolado de referencia, o el parque de la Florida como jardín más valorado. En los talleres de participación se ha expresado la necesidad de renaturalizar la ciudad construida y generar un mayor reequilibrio entre barrios. Garantizar espacios verdes de calidad en todos los ámbitos y prestar especial atención al casco antiguo y a los barrios de mediados del siglo pasado en los que la naturaleza se ha sacrificado a una urbanización obsoleta con problemas de accesibilidad y de baja calidad climática.

Los beneficios que prestan las zonas verdes en las áreas urbanas son especialmente necesarios en un escenario de emergencia climática para garantizar la salud y la calidad de vida. Estos bienes públicos son importantes para toda la ciudadanía y son claves para los grupos más vulnerables por edad, condición o renta, lo que revierte positivamente en la igualdad y la cohesión social.

En los escenarios de futuro se mostró la necesidad de contar con arbolado adaptado a las condiciones locales, se expusieron las múltiples ventajas de los huertos urbanos (que se demandan en todos los barrios) y la importancia del cuidado y mantenimiento de las zonas verdes como parámetro de calidad de vida urbana.

*“La naturaleza está integrada en la ciudad. La elección de especies (vegetales, arbolado...) se hace con criterios coherentes con su ubicación en el espacio urbano, en cuanto a tamaño, tipo de frutos...”*

*“El arbolado es autóctono y está adaptado a las condiciones climáticas.”*

*“Hay un buen mantenimiento y cuidado de los árboles. Como ejemplo, no hay podas salvajes...”*

*“Los espacios naturales están bien cuidados y mantenidos. Y las mujeres se sienten seguras caminando por ellos”*

*“El casco viejo tiene espacios verdes”.*

*“...huertos en los barrios...”*

*“...huertas comunitarias más pequeñas y en toda la ciudad para favorecer la sociabilidad”*

*“Acceso universal a huertos y jardines, como espacios de creatividad y arte para niños y jóvenes”*

*“Evitar que se eliminen espacios verdes para hacer aparcamientos”.*

(Algunas ideas aportadas en el proceso de participación para definir la mejor visión de futuro de la ciudad)

El reto es aprovechar todo el bagaje y todos los logros conseguidos hasta este momento en Vitoria-Gasteiz en el campo de la sostenibilidad e integrarlos en la vida cotidiana de la ciudad y de todos sus habitantes. Acompasar escalas, reintegrar las áreas desgajadas y conseguir que las distintas piezas urbanas participen de esa calidad ambiental, sean éstas escuelas infantiles vinculadas al entorno natural (como es relativamente común en las ciudades nórdicas o centroeuropeas) o *cohousing* saludables para las personas mayores.



La tabla siguiente sintetiza el análisis desde la perspectiva de género de los objetivos 3 y 4 del PGOU: puesta en valor del patrimonio cultural, natural y paisajístico y ciudad sostenible.

OBJETIVOS PGOU	PROPUESTAS	MEJORAS DESDE GÉNERO	NUEVAS PROPUESTAS/POLÍTICAS
<p>Priorizar los suelos ya urbanizados, preservar suelos agrarios y naturales</p>	<p>El suelo como recurso escaso y valioso.</p> <p>Integrar los planes de gestión de los LIC .</p> <p>Proteger los Montes, consolidar el Anillo Verde, restaurar zonas degradadas, proteger los cursos fluviales y sus riberas, contener el crecimiento de las entidades locales y mantener los paisajes agrarios tradicionales.</p>	<p>Cambiar de visión: de preservar a valorar, estudiar en toda su complejidad y relacionar con unos espacios urbanos que necesitan renaturalización urgente.</p> <p>Considerar criterios de calidad desde la lógica de la naturaleza: biodiversidad, conectividad, servicios de los ecosistemas, paisaje .. y consensuarlos mediante la educación ambiental y la participación con los diversos grupos ciudadanos y sus necesidades.</p> <p>Integrar la información sobre riqueza, biodiversidad, potencial de uso a la base del diagnóstico y propuestas del Avance.</p>	<p>Crear condiciones para seguir profundizando y enriqueciendo el medio natural, lejos de la dicotomía entre regulación urbanística y ambiental.</p> <p>Estudiar los nuevos paisajes agrarios en su actual relación con el sistema agroalimentario y ganadero productivo.</p> <p>Proyecto de los Ríos del Sur (URA)</p>
<p>Favorecer los espacios libres públicos</p>	<p>Recuperar los espacios marginales.</p> <p>Optimizar la utilización de las zonas verdes.</p> <p>Soluciones al sobredimensionamiento.</p>	<p>Gestión de espacios verdes urbanos con criterios de salud, economía y biodiversidad/ sostenibilidad.</p> <p>Responsabilidad urbanística: impedir que la zonificación regulatoria del plan devenga en lugares vacíos en el tiempo de su desarrollo. Planificación sensata, por fases, acorde con las</p>	<p>Revisión de todo lo que existe y lo que está siendo objeto de planificación de cara a conseguir una ciudad continua, de densidad razonable y surcada por una infraestructura verde de tanto peso específico como la red viaria.</p> <p>Centrar el planeamiento en la mejora (desde la sostenibilidad) de la ciudad existente, con especial énfasis en los barrios o</p>

		<p>necesidades reales de la ciudad.</p> <p>Análisis de las zonas verdes desde otros parámetros que la ratio m<sup>2</sup>/habitante. Función en una red compleja, calidad, biodiversidad, captación de Co<sub>2</sub>, posibilidades de gestión naturalizada y actuaciones NBS, etc.</p>	<p>zonas peor construidas o peor desarrolladas.</p>
<p>Integrar el paisaje en el PGOU, como indica el Convenio Europeo.</p>	<p>Planes de paisaje en 72 áreas catalogadas por la CAPV.</p>	<p>Incorporar elementos de acceso y comprensión de los diversos paisajes (miradores, itinerarios, información sobre el acceso, vinculación con la agroalimentación,..)</p> <p>Relacionar paisajes y entornos rurales.</p> <p>Integrar en el PGOU el catálogo de pasajes y elementos naturales de alto valor y un plan de acción para abordar los planes de actuación en los diversos elementos.</p>	<p>El paisaje de los vacíos urbanos; retales de naturaleza interconectada,</p>
<p>Anillo Verde</p>	<p>Integrar en el Anillo Verde los espacios periurbanos no consolidados.</p> <p>Fomentar la conectividad entre el Anillo Verde y las zonas de mayor valor ecológico (montes y sierras).</p> <p>Reflexionar sobre los bordes de la ciudad.</p>	<p>Vincular al Anillo Verde equipamientos y dotaciones relevantes para la vida cotidiana y los cuidados.</p> <p>Ampliar la red de infraestructuras verdes hacia adentro y hacia afuera de la ciudad con el Anillo Verde como elemento clave.</p>	<p>Proyecto de biorregión Álava Central, incluyendo una fuerte vertiente social, además de la ambiental.</p>
<p>Gestión sostenible de recursos</p>	<p>Garantizar un aire limpio</p> <p>Cumplir objetivos de calidad acústica</p> <p>Prevenir y reducir la contaminación lumínica</p> <p>Garantizar agua limpia</p>	<p>El compromiso con la energía limpia como vector de la lucha contra la pobreza energética: inversiones públicas que responden conjuntamente a</p>	<p>Pacto de salud y sostenibilidad</p> <p>Energías renovables como parte de los proyectos de regeneración (en barrios degradados, en polígonos, en ELMs, en zonas menos problemáticas en</p>

		objetivos sociales y ambientales.	colaboración con la propiedad)
Potenciar la biodiversidad en el medio urbano, mejorando la calidad de las zonas verdes.	Diagnóstico de cada barrio y entidad, así como de los elementos que le dan identidad y les caracterizan, incluyendo la percepción del paisaje y la valoración natural de su entorno y espacio público.	Recuperar la esencia y significado del lugar, teniendo en cuenta la calidad de vida de los habitantes.	Red de ecosistemas verdes y sus servicios con campañas y acciones para valorar sus beneficios en el nuevo bienestar.
<b>GÉNERO, GENERACIÓN Y CIUDAD</b>			
Autonomía en las distintas etapas de la vida	<ul style="list-style-type: none"> <li>• Acceso y seguridad en el uso de los espacios verdes y, en especial, del Anillo Verde</li> <li>• Prioridad de los modos activos –peatones y ciclistas- en los accesos a los espacios naturales y Anillo Verde.</li> <li>• Integrar la naturaleza y la salud en los barrios –parques de bolsillo, patios de manzana e itinerarios verdes- para hacerlos accesibles y fáciles de uso en todas las etapas vitales.</li> <li>• Analizar la posibilidad de vincular equipamientos y nuevas formas de vivienda con los espacios naturales.</li> <li>• Itinerarios saludables y espacios adecuados para facilitar la vida activa en todas las edades y condiciones</li> <li>• Señalización a favor de la naturaleza y los modos activos de movilidad para animar a un uso de los servicios ecosistémicos verdes.</li> </ul>		
Seguridad	<ul style="list-style-type: none"> <li>• Analizar la seguridad de las zonas no urbanas, buscando alternativas y sin optar por soluciones urbanas en espacios naturales</li> </ul>		
Conciliación vida laboral y personal	<ul style="list-style-type: none"> <li>• Planteamiento de los nuevos espacios libres (supermanzanas) para ubicar nuevas actividades de vida cotidiana, en el escenario de la nueva y necesaria salud urbana. Espacios saludables de proximidad para facilitar la vida diaria en proximidad.</li> </ul>		
Cuidados	<ul style="list-style-type: none"> <li>• Los equipamientos como nodos de sociabilidad y salud, relacionados con la red de espacios naturales.</li> </ul>		

#### IV.4. OBJETIVO 5: ACTIVACIÓN ECONÓMICA<sup>18</sup>

Cuando se habla de activación económica, planeamiento y género, los temas básicos son tres:

- La promoción del empleo y el emprendimiento de las mujeres, bien eliminando obstáculos al mismo, bien favoreciendo tipos de empresa o sectores igualitarios.

<sup>18</sup> La actividad agraria se ha incluido en el Objetivo 2: Impulso y protección del medio rural y las ELM

- La conciliación de la vida laboral, personal y familiar. Aunque es una necesidad de toda la ciudadanía, la reflexión feminista ha puesto la conciliación, o la crisis de los cuidados, en la agenda pública. Las políticas urbanas y el planeamiento pueden favorecer enormemente esta conciliación, al impulsar la vida independiente de personas con alguna dificultad o edad avanzada, la autonomía de la infancia en el espacio público, la presencia de servicios y equipamientos próximos para todo el ciclo vital, el transporte público que abarque las necesidades productivas y reproductivas, y el comercio de proximidad.
- Además, todas estas necesidades son a su vez empleos que cubren mayoritariamente las mujeres. Van desde el servicio doméstico a los servicios especializados de salud, educación, dependencia, alimentación, comercio, etc. Si se mejoran sus condiciones de empleo, horarios, acceso, transporte y seguridad, gana con ello toda la ciudadanía.

La tabla siguiente sintetiza el análisis del objetivo 5 del PGOU, la activación económica, desde el punto de vista del género. Se ha exceptuado el análisis del Suelo Rural, que ha sido integrado en el apartado 4.2. Objetivo 2: Impulso y protección del medio rural y las ELM.

OBJETIVOS PGOU	PROPUESTAS	MEJORAS DESDE GÉNERO	NUEVAS PROPUESTAS/POLÍTICAS
Suelo industrial, habitabilidad, flexibilidad.	Flexibilizar usos Mejorar accesos y transporte Habitabilidad	Reducir barreras a la presencia de las mujeres en industrias  Diseñar la movilidad y la seguridad  Atender a la conciliación	Innovación social y económica: empleos para mujeres y jóvenes  Economía circular: integrar mejoras en energía, materiales, agua, movilidad, etc.
Suelo industrial: alternativas de desclasificación	Optimizar el uso del suelo de los polígonos y regenerarlos.  Desclasificar parcial o totalmente suelo en polígonos como Miñano.	Hacer más compleja y más continua la trama urbana.  “Acercar” polígonos a ciudad mediante transporte público y proyectos de educación y empresa.  Utilizar para favorecer transformación agrícola.	Favorecer economía con gestión urbanística más ágil: gestión del suelo, licencias, cambio de usos, utilización naves y locales vacíos, etc.  Gestionar ad hoc el suelo disponible en ciudad consolidada y en polígonos (acuerdos entre administraciones).
Comercio: sostener y revitalizar.	Ejes comerciales y mejoras de espacio público  Densificación de barrios	Considerar comercio como equipamiento  Uso estratégico de licencias y locales vacíos	Unir la política comercial con la de rehabilitación/densificación de vivienda en barrios nuevos y en casco histórico. Suplir funciones de comercio con otros usos

		Integración de modos tradicionales y modernos de venta y consumo	(locales para co-working, lonjas para vecinos/as, jóvenes, artistas, etc.)
<b>GÉNERO, GENERACIÓN Y ECONOMÍA</b>			
Empleo jóvenes		<ul style="list-style-type: none"> <li>• Considerar prioritario la atracción y el arraigo de jóvenes, por lo que es necesaria una política de formación, empleo y acceso a la vivienda.</li> <li>• Apuesta por los sectores con mayor capacidad de atracción de jóvenes, fomento del emprendimiento, lucha contra la precariedad.</li> </ul>	
Empleo de mujeres y lucha contra brechas y exclusiones		<ul style="list-style-type: none"> <li>• Asociar las decisiones y transformaciones urbanas a la política de formación y de empleo de la población con mayores dificultades en el mercado de trabajo (mujeres con hijos, mayores 45 años, jóvenes, emigrantes, mujeres con discapacidad, población transexual, etc.).</li> </ul>	
Conciliación vida laboral y personal		<ul style="list-style-type: none"> <li>• Mayor autonomía de personas dependientes</li> <li>• Servicios y comercio en todos los barrios para todo el ciclo vital</li> <li>• Movilidad y transporte público suficiente</li> <li>• Análisis de los horarios de la ciudad y de sus servicios (racionalizar, no ampliar)</li> <li>• Uso del teletrabajo</li> </ul>	

La tabla sigue el esquema de todos los capítulos sectoriales, pero además incluye una serie de preocupaciones, que tienen que ver con el empleo, y más concretamente con la reivindicación de un mercado de trabajo más inclusivo, y que no tienen reflejo en las líneas de actuación del planeamiento.

Sin embargo, han sido citadas por muchas de las participantes y entrevistadas, suponen una preocupación de las mujeres y de las jóvenes de Vitoria-Gasteiz, por lo que creemos necesario recordarlas. Actúan como una guía y un marco para las decisiones, que deberán, en la medida de lo posible, favorecer el empleo de jóvenes, mujeres y grupos menos protegidos en el mercado de trabajo.

A continuación, se detallan los aspectos más importantes recogidos en la tabla anterior.

### ***Suelo industrial***

En relación con la industria, y como se observa en la tabla, las propuestas principales son las siguientes:

El plan propone una regeneración de los polígonos, mejorando su uso, habitabilidad y accesibilidad. Esto es, a priori, una mejora para las mujeres trabajadoras. La lejanía o desconexión, la inseguridad en los recorridos, la falta de transporte colectivo en las áreas industriales han actuado como un obstáculo al empleo femenino, aunque el tipo de industria sigue siendo la causa principal de la segregación laboral y de la limitación de este campo para las mujeres<sup>19</sup>.

<sup>19</sup> En Vitoria-Gasteiz, las Mujeres en la industria rozan el 20%, del total, con grandes diferencias: confección (85%), productos farmacéuticos (71%), textil (51%), alimentaria (43%), material eléctrico (39%) y manufacturas (37%). (Industria en Vitoria-Gasteiz, 2018)

Este esfuerzo ha de hacerse de manera explícita: analizando el empleo femenino industrial y sus espacios, para facilitar la movilidad y la seguridad de las trabajadoras, así como la conciliación (para todo el mundo). Algunas propuestas para los polígonos, como la mejora de sus bordes, o la flexibilidad para dotarlos de otros usos, servicios y comercios, son interesantes.

Uno de los dilemas esenciales en el avance del plan se refiere a la **reservas de suelo**: se plantea su posible desclasificación como suelo urbanizable al no haberse iniciado su sectorización. Existen varias alternativas según los polígonos y su grado de maduración y de disponibilidad, pero también hay debate. Por ejemplo, en el caso de Miñano, las responsables del parque tecnológico defienden que necesitan el suelo del que disponen, así como agilizar su gestión urbanística para responder a la demanda existente y potencial. Otras posturas, y el propio plan en una de sus alternativas, consideran que hay espacio suficiente en el parque y en otros polígonos e incluso en zonas de oficinas de la ciudad.

La visión de género plantea esta disyuntiva en los siguientes términos, pues existen dos bienes que preservar:

- por un lado, no hipotecar suelos que podrían preservarse como espacios naturales o agrícolas, o dotarse de otros usos. Como regla general, la recomendación es no sacar las actividades productivas, culturales y económicas de la ciudad consolidada, sino al revés, aprovechar y reutilizar las naves, solares, polígonos más próximos u oficinas y locales vacantes para dotar de continuidad y de vida a toda la trama urbana. Esto juega a favor de la ciudad y de las trabajadoras y consumidoras.
- Al mismo tiempo, es también un tema básico en Vitoria-Gasteiz ampliar las oportunidades de empresa y de empleo –y de empleo femenino- en sectores con futuro<sup>20</sup>, que vayan compensando las posibles carencias o futuras crisis de las industrias más tradicionales, más contaminantes o más sometidas a decisiones de multinacionales.

En este sentido, hay que estudiar las situaciones con flexibilidad. Por ejemplo, acordando formas de colaboración entre la ciudad y el parque tecnológico, de manera que la demanda de espacios por parte de empresas se oriente hacia el suelo más conveniente, según los metros requeridos, el tipo de actividad y de empleo, etc. Algunos nuevos negocios pueden ocupar espacios fuera del parque, pero seguir vinculados a este y a sus servicios, o tener varias opciones para su instalación. Para ello, hay que partir de una colaboración entre niveles de la administración y entre la política educativa, industrial y urbanística.

Es fundamental “acercar” el parque tecnológico a la ciudad, literalmente, mejorando el transporte público y el uso del mismo por parte de otras instituciones de la ciudad, sobre todo educativas. Pueden plantearse “extensiones” universitarias o de la FP en el parque, en forma de aulas o laboratorios asociados a proyectos empresariales.

Lo más importante es seguir construyendo la relación entre las empresas basadas en la ciencia y la tecnología, por un lado, y la universidad y la formación profesional, por otro, facilitando para ello el suelo disponible, los usos necesarios y las formas de movilidad que hagan esta relación más interesante para las partes.

### ***Suelo terciario***

---

<sup>20</sup> En el parque tecnológico, el empleo femenino se acerca a la paridad. Además se trata de un proyecto con una apuesta explícita por la igualdad y la sostenibilidad.

El diagnóstico participativo describía una ciudad donde el pequeño comercio retrocede y no está implantado en todos los barrios, en particular a algunos nuevos desarrollos y en el casco histórico. “¿Dónde compro yo un botón?” se preguntaba una vecina de un nuevo desarrollo.

Las razones son muchas pero desde el punto de vista que nos interesa destacan:

- Las bajas densidades de algunos barrios, que difícilmente sostienen comercios de proximidad y al mismo tiempo facilitan el consumo en grandes superficies.
- La presencia de locales y lonjas vacías y la falta de demanda para esos locales, bien porque no hay negocio o inversión apropiada, bien porque resultan caros para el tipo de comercio que podría instalarse.
- Las personas entrevistadas han insistido en la rigidez de las normas para las licencias y en la lentitud de las gestiones.

No es necesario recordar que la preservación del pequeño comercio de barrio (y los negocios de restauración y bares) es un factor básico de una ciudad con enfoque de género. Facilita la autonomía de las poblaciones que no disponen de automóvil, ni de rentas altas, ni de formas de consumo no presenciales; da vida y seguridad a las calles; sostiene la conversación pública y presta un sinfín de servicios informales y espontáneos que son la trama misma de la vida urbana. Sin comercio, la ciudad podrá existir, pero será otra cosa.

Para la promoción de la actividad comercial, y sobre todo del comercio básico y de proximidad, el planeamiento recoge proyectos en marcha y propone medidas, como la densificación de algunos barrios, la mejora de espacios públicos y la creación de ejes comerciales. A nuestro entender, el tema merece una apuesta más ambiciosa:

- En el caso histórico, para evitar una excesiva gentrificación o por el contrario el deterioro, la política de puesta en uso de locales es inseparable del proyecto de rehabilitación y de vivienda, para rejuvenecer el público residente, o mantener allí a la población con raíz. Partiendo de esa base, otros negocios a escala de ciudad, o turísticos, podrán ser atraídos por la belleza y centralidad de ese espacio urbano.
- En los barrios de baja densidad, tanto nuevos desarrollos como barrios tradicionales de rentas bajas, es necesario apoyar con más fuerza el pequeño comercio, con una política de facilitar y flexibilizar las licencias, adquisición de bajos para alquileres asequibles, etc. o bien directamente considerando el comercio de proximidad un equipamiento de primera necesidad que debe garantizarse, en situaciones de poca rentabilidad (por bajas densidades) o de falta de capital (por ser barrio pobre).
- Se puede pensar la mejor forma de hacerlo rentable, creando atractivo, agrupando comercios y servicios en ciertas zonas o bloques, ayudando con el marketing y el espacio público circundante, etc. Puede haber viveros de comercio y hostelería, como lo hay de empresas. Pensar en las nuevas formas de consumo para lograr fórmulas híbridas, de tiendas y entrega de paquetes, por ejemplo. Y bares o restaurantes que también reparten comida, etc. O combinación de usos que deben permitirse (librería-bar, cafetería con arreglo informático, etc.)
- Siempre hay que considerar que además de cubrir necesidades básicas, el comercio es importante para la vitalidad y la seguridad de las calles, y para el encuentro social. En su ausencia hay que pensar en usos de los bajos y de pequeños espacios, inter bloques o plazas, que compensen esas funciones: desde espacios cedidos o alquilados a

asociaciones, oficinas públicas de *co-working*, pequeños gimnasios o centros de yoga, salones o cafés gestionados por comunidades de vecinos, huertos urbanos, etc.

Si se plantea construir vivienda nueva, el uso de los bajos debe estar pensado desde el principio para la actividad productiva o comercial. Igualmente los equipamientos o los transportes pueden ser nodos que incluyan espacios comerciales, bares o cafeterías, negocios y espacios gratuitos para la sociabilidad, etc.

Algunas ciudades, como París, tienen una política muy firme para evitar la saturación o hiper especialización de algunos barrios y la desertización comercial de otros<sup>21</sup>. Según el censo de negocios, la administración –a través de una empresa de economía mixta- elige barrios frágiles, compra allí bajos y locales, y los alquila a comerciantes y artesanos, facilitándoles todo el proceso de su implantación y mejora de calidad. Usa la política de licencias para luchar contra el “monocultivo” o el desierto comercial, además de otras muchas acciones de comunicación y mejora del espacio urbano. Tiene una línea especial para defender las industrias y negocios de carácter cultural, protegiendo las librerías, teatros y cines de barrio.

Por lo tanto, si se quiere que el comercio de proximidad sobreviva, hay que pensar una estrategia global que incluya los ejes comerciales y el espacio público, pero sobre todo los cambios necesarios en las normas y en la gestión: para agilizar y facilitar licencias y permitir usos diferentes a los habituales; para animar al alquiler de los locales disponibles y ofrecer otros; para incentivar o intermediar en la puesta en marcha de negocios o de espacios de sociabilidad allí donde sea imposible implantar negocios rentables.

---

<sup>21</sup> <https://www.semaest.fr/la-semaest/nos-realizations/realisation/project/vitalquartier/>